

ДЕПАРТАМЕНТ ЗДРАВООХРАНЕНИЯ
ХАНТЫ-МАНСИЙСКОГО АВТОНОМНОГО ОКРУГА – ЮГРЫ

УТВЕРЖДАЮ:

Начальник управления развития
системы здравоохранения
Департамента



Р. Н. Ерышев

2022 г.

Унифицированное программное решение для обеспечения функции
диспетчеризации санитарного автотранспорта

**Компонент «Подсистема обмена информацией с медицинскими
информационными системами приемных отделений медицинских
организаций»**

РЕГЛАМЕНТ ИНФОРМАЦИОННОГО ВЗАИМОДЕЙСТВИЯ

Аннотация

Данный регламент информационного взаимодействия (далее – Регламент) содержит описание информационного взаимодействия системы диспетчеризации санитарного автотранспорта и медицинскими информационными системами приемных отделений медицинских организаций на территории Ханты-Мансийского автономного округа – Югры, определяет зоны ответственности участников.

Исполнение положений настоящего Регламента обязательно для всех участников.

Оглавление

1. Введение	4
1.1. Полное наименование информационной системы и её условное обозначение	4
1.2. Цель и назначение регламента	4
1.3. Определения, обозначения и сокращения, применяемые в регламенте	4
2. Участники (субъекты) функционирования Подсистемы	6
3. Срок действия регламента	7
4. Правила и сроки внесения изменений в Регламент	8
5. Обязанности участников при взаимодействии с Подсистемой	9
6. Требования к организации информационного взаимодействия Подсистемы и МИС	11
7. Описание веб-сервисов	14
7.1. Общее описание взаимодействия	14
7.2. Подпись сообщений электронной подписью	15
7.3. Передача заявки на госпитализацию пациента в медицинскую организацию от скорой помощи	17
7.4. Передача статуса госпитализации пациента в медицинскую организацию от скорой помощи	20
7.5. Отправка данных талона госпитализации от МИС в СМП	21
7.6. Отправка статуса госпитализации от МИС в СМП	24
ПРИЛОЖЕНИЕ	25

1. Введение

1.1. Полное наименование информационной системы и её условное обозначение

Полное наименование информационной системы – подсистема взаимодействия с медицинскими информационными системами приемных отделений медицинских организаций унифицированного программного решения для обеспечения функции диспетчеризации санитарного автотранспорта (далее - Подсистема).

1.2. Цель и назначение регламента

Настоящий Регламент разработан для определения единых требований к обеспечению автоматизированного процесса направления пациентов на экстренную госпитализацию пациентов службой скорой медицинской помощи в стационары медицинских организаций автономного округа.

В данном документе описаны способы и методы взаимодействия компонента Подсистемы с медицинскими информационными системами.

Цель регламента: определить порядок и правила обмена данными между системами при осуществлении госпитализации пациентов службой СМП в приемные отделения МО.

1.3. Определения, обозначения и сокращения, применяемые в регламенте

Таблица 1 – Основные сокращения

№ п/п	Сокращение	Определение
1	2	3
	GUID	<i>Globally Unique Identifier</i> — статистически уникальный 128-битный идентификатор.
	WSDL	<i>Web Services Description Language</i> — язык описания веб-сервисов и доступа к ним, основанный на языке XML
	SOAP	<i>Simple Object Access Protocol</i> — протокол обмена структурированными сообщениями в распределённой вычислительной среде.
	Депздрав Югры	Департамент здравоохранения Ханты-Мансийского автономного округа – Югры
	МИАЦ	Бюджетное учреждение Ханты-Мансийского автономного округа – Югры «Медицинский информационно-аналитический центр»
	МИС	Медицинская информационная система
	МО	Медицинская организация

	ОМС	Обязательное медицинское страхование
	Подсистема	Подсистема взаимодействия с медицинскими информационными системами приемных отделений медицинских организаций унифицированного программного решения для обеспечения функции диспетчеризации санитарного автотранспорта
	Регламент	Регламент информационного взаимодействия
	Система	Унифицированное программное решение для обеспечения функции диспетчеризации санитарного автотранспорта
	СМП	Скорая медицинская помощь
	ФИО	Фамилия Имя Отчество
	ЭЦП	Электронная цифровая подпись

2. Участники (субъекты) функционирования Подсистемы

Участниками взаимодействия в рамках работы подсистемы являются:

- специалисты МО (перечень МО Приложение 2);
- сотрудники Депздрава Югры;
- сотрудники МИАЦ;
- службы поддержки других информационных систем;
- разработчики МИС МО;
- разработчик Подсистемы.

3. Срок действия регламента

Срок действия настоящего регламента не ограничен. Текущая версия регламента действует до публикации более новой версии, либо до отмены настоящего регламента Департаментом здравоохранения Ханты-Мансийского автономного округа – Югры.

4. Правила и сроки внесения изменений в Регламент

4.1. Изменения в формат обмена/интеграции должны вноситься по предварительному согласованию с разработчиками МИС и Подсистемы, а также специалистами Депздрава Югры, о чем должен быть составлен и утвержден соответствующий документ.

4.2. При внесении изменений в формат обмена/интеграции все участники Регламента должны быть письменно (по электронной почте) уведомлены о них не менее чем за 5 рабочих дней.

4.3. В соответствии с изменениями должна быть составлена и утверждена новая версия регламента, доступная для ознакомления всех участников регламента и опубликованная на сайте оператора <http://miasugra.ru/> в разделе «Медицинским работникам/ Регламенты».

5. Обязанности участников при взаимодействии с Подсистемой

В обязанности ответственных лиц от МО входят следующие функции:

- проверка актуальности передаваемых данных;
- прием и обработка информации о заявке на госпитализацию от Системы;
- прием и обработка сообщений о статусе госпитализации от Системы;
- передача данных обратного талона госпитализации по пациентам, поступившим посредством работы службы СМП в МО в Подсистему;
- передача данных статуса госпитализации по пациентам, поступившим посредством работы службы СМП в МО в Подсистему;
- обращение к разработчикам и службе поддержки МИС МО в случае несоответствия данных в компонент «Удаленное консультирование» и МИС МО.

В обязанности ответственных лиц от Депздрава Югры входят следующие функции:

- контроль исполнения Регламента среди всех участников;
- контроль ведения НСИ.

В обязанности разработчиков МИС МО входят следующие функции:

- доработка функциональных возможностей МИС для приема информации о госпитализации пациента службой СМП;
- доработка функциональных возможностей МИС для отправки информации о госпитализации пациента службой СМП в Подсистему;
- поддержка существующих функций МИС в рабочем состоянии;
- обращение в службу технической поддержки оператора в случае обнаружения неработоспособности сервиса на сайте Redmine по адресу <https://redmine.miacugra.ru/projects/telemed> .

В обязанности разработчиков Подсистемы входят следующие функции:

- поддержка работоспособности сервиса для приема и отправки данных по пациентам, госпитализируемым службой СМП;

- устранение причин неработоспособности сервисов, связанных с ошибками программного кода;
- организация технической поддержки по вопросам работы Подсистемы.

6. Требования к организации информационного взаимодействия Подсистемы и МИС

В рамках взаимодействия участниками выполняются следующие действия:

6.1. При обработке вызова службой СМП врач бригады принимает решение о необходимости госпитализации пациента. Средствами стандартного функционала Системы пользователь выбирает МО для дальнейшей госпитализации пациента. После сохранения выбора пользователя в выбранную МО отправляется запрос на госпитализацию пациента

6.2. МИС МО принимает запрос и отображает информацию о нем на рабочем месте сотрудника приемного отделения выбранной МО. Штатными средствами МИС сотрудник приемного отделения одобряет заявку на госпитализацию или отклоняет с указанием причины отказа

6.3. В случае отклонения заявки пользователь Системы СМП выбирает другую МО и Система направляет запрос в выбранную МО

6.4. В случае принятия заявки на госпитализацию сотрудники бригады СМП госпитализируют пациента в МО. В процессе госпитализации Система направляет в МИС пакеты с информацией о текущем статусе госпитализации пациента. В случае внесения в направление на госпитализацию информации об оказании медицинской помощи пациенту бригадой СМП или дополнения витальных параметров заявка в МИС направляется повторно с сохранением идентификатора информационного пакета.

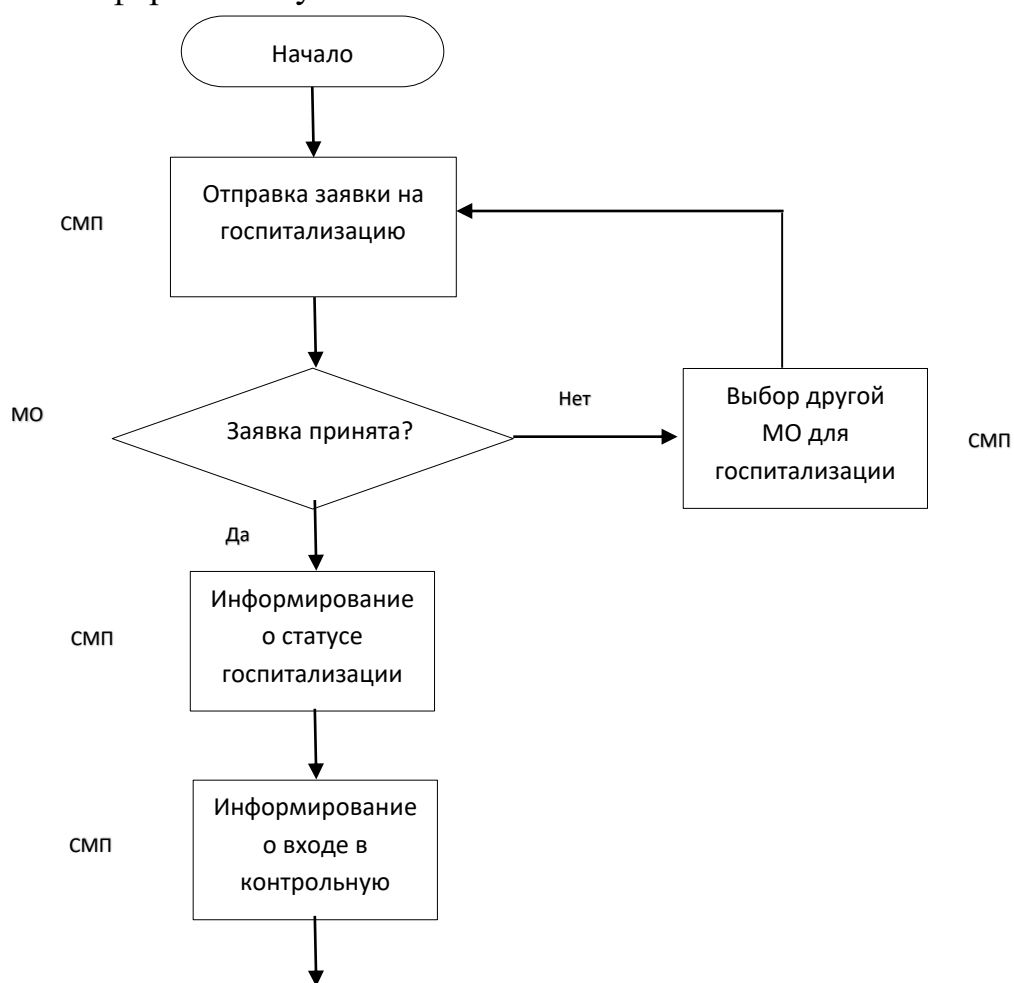
6.5. Во время вхождения автомобиля бригады СМП в контрольную зону МО Система СМП направляет уведомление в МИС о приближении машины. МИС отображает эту информацию для сотрудника приемного отделения МО

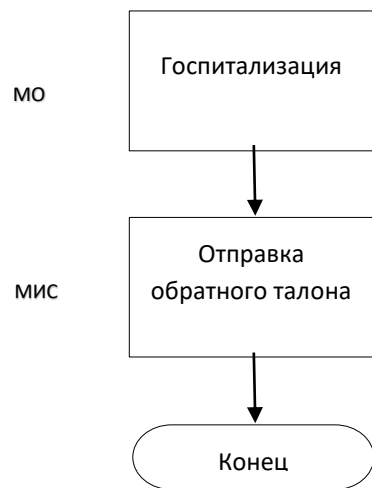
6.6. Сотрудник бригады СМП также может принять решение о смене МО госпитализации пациента. В этом случае он вносит соответствующую

информацию в карту вызова. В этом случае новая заявка будет сформирована и направлена в новое МО госпитализации, а в первичную МО будет направлен статус госпитализации, соответствующий отказу СМП от госпитализации.

6.7. По результату госпитализации сотрудник приемного отделения МО вносит информацию в МИС. После внесения окончательного решения о госпитализации пациента или об отказе в госпитализации МИС направляет в Систему СМП пакет с информацией о результате госпитализации. Информация о результате госпитализации должна соответствовать данным сопроводительного листа формы 114-у

6.8. После выписки пациента из МО госпитализации сотрудник МО вносит информацию в МИС о дате выписки и заключительном диагнозе. После внесения информации о лечении пациента МИС направляет в Систему СМП пакет с обновленной информацией о результате госпитализации пациента. Информация о выписке должна соответствовать данным сопроводительного листа формы 114-у





7. Описание веб-сервисов

7.1. Общее описание взаимодействия

Подсистема интеграции с МИС приемных отделений МО должна обеспечить взаимодействие между МИС приемных отделений МО и Системой и позволять осуществлять:

– передачу заявок на госпитализацию пациентов в конкретную медицинскую организацию с возможностью указания:

- профиля требуемой помощи;
- информации о критическом состоянии пациента;
- передачу в МИС приемных отделений сопроводительного листа

формы 114-у;

– получение из МИС приемных отделений информации оборотного талона сопроводительного листа формы 114-у;

– получение и маршрутизацию заявки на транспортировку пациента в другую МО;

– прием или отклонение заявки на транспортировку в другую МО с указанием причины отказа;

– передачу в МИС приемного отделения МО информации о местоположении автомобиля СМП, госпитализирующего пациента в МО

– передачу в МИС приемного отделения МО оповещения о факте въезда автомобиля в зону контроля данной МО. Зона контроля МО должна определяться на основании следующих критериев:

- расстояния до МО в соответствии с кратчайшим маршрутом движения по графу дорог;
- времени доезда до МО в соответствии с наиболее быстрым маршрутом движения по графу дорог с учетом класса дорог;

– получение из МИС приемных отделений МО информации о факте госпитализации пациента.

– обновление информации о госпитализации пациента из МИС МО после выписки пациента.

Взаимодействие с МИС приемных отделений МО осуществляется посредством веб-сервисов.

Информационный обмен между МИС МО и СМП осуществляется с применением подписания информационных сообщений электронной подписью сотрудников СМП и МИС МО, передающих вызовы и статусы реагирования между СМП и МИС МО.

7.2. Подпись сообщений электронной подписью

Подпись осуществляется закрытым ключом ЭЦП сотрудника, инициирующего передачу данных целевой системе. Подпись формируется на основе алгоритма ГОСТ Р 34.11—2012. Подписывается содержимое части Body Soap-сообщения.

Сообщения (данные методов - запросов), которые необходимо подписывать ЭЦП:

1. Метод SendHospitalizationData сервиса HospitalizationRMIS
2. Метод SendHospitalizationCoupon сервиса HospitalizationSMP

Чтобы подписать сообщение ЭЦП, необходимо в секцию Header SOAP - сообщения включить следующие тэги:

```
<soapenv:Header xmlns:ser="http://www.git-rus.ru/smp/hospitalization/ser">  
  
  <ser:misId>{Идентификатор МИС}</ser:misId>  
  
  <ser:personalSignature>  
  
    <ser:signer>  
  
      <ser:localId>{Идентификатор сотрудника МО/СМП в локальной  
системе}</ser:localId>  
  
      <ser:surname>{Фамилия сотрудника}</ser:surname>  
  
      <ser:name>{Имя сотрудника}</ser:name>  
  
      <ser:patrName>{Отчество сотрудника}</ser:patrName>  
  
      <ser:snils>{СНИЛС сотрудника}</ser:snils>  
  
    </ser:signer>
```

</ser:personalSignature>

<wsse:Security

xmlns:wsse="http://docs.oasis-open.org/wss/2004/01/oasis-200401-wss-wssecurity-secext-1.0.xsd"

xmlns:wsu="http://docs.oasis-open.org/wss/2004/01/oasis-200401-wss-wssecurity-utility-1.0.xsd"

soapenv:mustUnderstand="1">

<wsse:BinarySecurityToken EncodingType="http://docs.oasis-open.org/wss/2004/01/oasis-200401-wss-soap-message-security-1.0#Base64Binary" ValueType="http://docs.oasis-open.org/wss/2004/01/oasis-200401-wss-x509-token-profile-1.0#X509v3" wsu:Id="SenderCertificate">

{Двоичный маркер безопасности. Содержит двоичную кодировку сертификата X.509 в виде строки base64.}

</wsse:BinarySecurityToken>

<Signature xmlns="http://www.w3.org/2000/09/xmldsig#">

<SignedInfo>

<CanonicalizationMethod

Algorithm="http://www.w3.org/2001/10/xml-exc-c14n#"/>

<SignatureMethod

Algorithm="urn:ietf:params:xml:ns:cpxmlsec:algorithms:gostr34102012-gostr34112012-256"/>

<Reference URI="#body">

<Transforms>

<Transform

Algorithm="http://www.w3.org/2001/10/xml-exc-c14n#"/>

</Transforms>

<DigestMethod

Algorithm="urn:ietf:params:xml:ns:cpxmlsec:algorithms:gostr34112012-256"/>

<DigestValue>**{Значение дайджеста сообщения}**</DigestValue>

</Reference>

</SignedInfo>

<SignatureValue>**{Значение дайджеста, которое подписывается закрытым ключом сотрудника-инициатора передачи сообщения}**</SignatureValue>


```

        <KeyInfo>
            <wsse:SecurityTokenReference>
                <wsse:Reference URI="#SenderCertificate"
Value="http://docs.oasis-open.org/wss/2004/01/oasis-200401-wss-x509-token-profile-1.0#X509v3"/>
            </wsse:SecurityTokenReference>
        </KeyInfo>
    </Signature>
</wsse:Security>
</soapenv:Header>

```

7.3. Передача заявки на госпитализацию пациента в медицинскую организацию от скорой помощи.

Для передачи заявки на госпитализацию используется SOAP метод SendHospitalizationData сервиса HospitalizationRMIS. В ответ МИС возвращает результат обработки операции.

Инициатор запроса – система СМП.

Параметры запроса:

Название	Тип	Обяз.	Описание
eventId	GUID	Да	Идентификатор вызова(контрольного талона) в системе СМП
number	String	Да	Годовой номер контрольного талона в системе СМП
number_day	String	Да	Суточный номер контрольного талона в системе СМП
callDate	DateTime YYYY-MM-DD hh:mm:ss	Да	Дата и время приёма вызова в СМП

transportDate	DateTime YYYY-MM-DD hh:mm:ss	Да	Дата и время начала транспортировки пациента в стационар
isCritical	Boolean	Да	Признак критического состояния пациента
patientLastName	String	Нет	Фамилия пациента
patientFirstName	String	Нет	Имя пациента
patientMiddleName	String	Нет	Отчество пациента
patientGender	String	Да	Пол пациента. Принимает 2 значения: MALE – мужской FEMALE – женский
patientBirthDate	Date	Нет	Дата рождения пациента
patientAge	Integer	Нет	Возраст пациента
patientAgeType	String	Нет	Единица измерения возраста пациента. Лет/Месяцев/Недель/Дней Принимает 4 значения: y – Лет m - Месяцев w – Недель d- Дней
brigadeHeadFIO	String	Да	ФИО главного врача бригады СМП
brigadeNumber	String	Да	Номер бригады СМП
callReason	String	Нет	Причина вызова скорой помощи
diagnosisCode	String	Нет	Код диагноза МКБ (поставлен врачом бригады)
diagnosisNote	String	Нет	Примечания к диагнозу

servicePlace	String	Нет	Место оказания помощи
medHelp	String	Нет	Оказанная помощь
sourceOrganizationCode	String	Да	Идентификатор станции скорой помощи, (в кодировке справочника ОМС F003)
targetOrganizationCode	String	Да	Идентификатор целевой МО в кодировке справочника мед. организаций ОМС F003
profile	String	Нет	Профиль требуемой помощи (текст)
profileCode	String	Нет	Код профиля требуемой помощи по справочнику ОМС V002
note	String	Нет	Комментарии к вызову
depCode	String	Нет	Идентификатор подразделения МО в кодировке ФРМО
timeCheckBefore	DateTime YYYY-MM-DD hh:mm:ss	Нет	Время измерения до оказания медицинской помощи
timeCheckAfter	DateTime YYYY-MM-DD hh:mm:ss	Нет	Время измерения после оказания медицинской помощи
adBefore	String	Нет	АД до
adAfter	String	Нет	АД после
chssBefore	Integer	Нет	ЧСС до
chssAfter	Integer	Нет	ЧСС после
adw	String	Нет	Рабочее АД
glucometryBefore	Double	Нет	Глюкометрия (ммоль/л) до
glucometryAfter	Double	Нет	Глюкометрия (ммоль/л) после
chdBefore	Integer	Нет	ЧД до
chdAfter	Integer	Нет	ЧД после

tempBefore	Double	Нет	Температура до
tempAfter	Double	Нет	Температура после
pulseBefore	Integer	Нет	Пульс до
pulseAfter	Integer	Нет	Пульс после
oxmetryBefore	Integer	Нет	Пульсоксиметрия (%) до
oxmetryAfter	Integer	Нет	Пульсоксиметрия (%) после

Параметры ответа:

Название	Тип	Обяз.	Описание
acceptCode	Integer	Да	Результат обработки сообщения
comment	String	Нет	Комментарий обработки сообщения

7.4. Передача статуса госпитализации пациента в медицинскую организацию от скорой помощи.

Для передачи статуса госпитализации используется SOAP метод SendHospitalizationState сервиса HospitalizationRMIS. В ответ МИС возвращает результат обработки операции.

Инициатор запроса – система СМП.

Параметры запроса:

Название	Тип	Обяз.	Описание
eventId	GUID	Да	Идентификатор вызова(контрольного талона) в системе СМП

stateCode	Integer	Да	Код статуса транспортировки пациента. 1 – процесс госпитализации 2 – прибытие в целевую МО
isCancel	Boolean	Да	Признак отмены госпитализации со стороны СМП
cancelReason	String	Нет	Причина отмены госпитализации со стороны СМП
brigadeLat	Double	Нет	Координаты местонахождения бригады скорой помощи (широта, WGS 84)
brigadeLon	Double	Нет	Координаты местонахождения бригады скорой помощи (долгота, WGS 84)
targetOrganizationCode	String	Да	Идентификатор целевой МО в кодировке справочника мед. организаций ОМС F003
isNear	Boolean	Нет	Признак въезда автомобиля скорой помощи в зону контроля целевой МО
arravalTime	DateTime YYYY-MM-DD hh:mm:ss	Нет	Дата и время прибытия в целевую МО

Параметры ответа:

Название	Тип	Обяз.	Описание
acceptCode	Integer	Да	Результат обработки сообщения
comment	String	Нет	Комментарий обработки сообщения

7.5. Отправка данных талона госпитализации от МИС в СМП.

Для передачи обратного талона сопроводительного листа формы 114-у используется SOAP метод SendHospitalizationCoupon сервиса HospitalizationSMP. В ответ СМП возвращает результат обработки операции.

Инициатор запроса – система МИС.

Параметры запроса:

Название	Тип	Обяз.	Описание
eventId	GUID	Да	Идентификатор вызова(контрольного талона) в системе СМП
eventType	Integer	Да	Тип пакета: 1. Выписка из приемного отделения 2. Выписка из отделения госпитализации
patientLastName	String	Да	Фамилия пациента
patientFirstName	String	Нет	Имя пациента
patientMiddleName	String	Нет	Отчество пациента
patientGender	String	Да	Пол пациента. Принимает 2 значения: MALE – мужской FEMALE – женский
patientBirthDate	String	Нет	Дата рождения пациента
doctorFIO	String	Да	ФИО врача
admissionDepDiagnosisCode	String	Нет. Обязательно при eventType = 1	Диагноз врача приемного отделения (код МКБ)
admissionDepDiagnosisNote	String	Нет	Диагноз врача приемного отделения (текстовое описание)
resultDiagnosisCode	String	Нет. Обязательно	Заключительный диагноз (код МКБ)

		при eventType = 2	
resultDiagnosisNote	String	Нет	Заключительный диагноз (текстовое описание)
manipulation	String	Нет. Обязательно при eventType = 2	Наименование проведенной операции
manipulationTime	DateTime YYYY-MM-DD hh:mm:ss	Нет	Дата и время прибытия выполнения операции
gospDay	Integer	Нет. Обязательно при eventType = 2	Количество дней госпитализации
gospHour	Integer	Нет	Количество часов госпитализации (если менее одного дня)
endTime	Date	Нет. Обязательно при eventType = 2	Дата выписки пациента
ishod	Integer	Нет. Обязательно при eventType = 2	Исход госпитализации пациента: 1 – Здоров 2 – С улучшением 3 – Без улучшения 4 – С ухудшением 5 - Умер
lpuCode	String	Да	Идентификатор МО в кодировке справочника мед. организаций ОМС
statusHosp	Integer	Нет. Обязательно при eventType = 1	1 – Пациент госпитализирован 2 – Отправлен амбулаторно 3 – Отказ от госпитализации

			4 – Самовольный уход 5 – Перенаправлен в другую МО 6 – Летальный исход
note	String	Нет	Примечания, замечания МО к работе бригады СМП

Параметры ответа:

Название	Тип	Обяз.	Описание
acceptCode	Integer	Да	Результат обработки сообщения
comment	String	Нет	Комментарий обработки сообщения

а. Отправка статуса госпитализации от МИС в СМП.

Для передачи статуса госпитализации(приём/отклонение) используется SOAP метод SendHospitalizationState сервиса HospitalizationSMP. В ответ СМП возвращает результат обработки операции.

Инициатор запроса – система МИС.

Параметры запроса:

Название	Тип	Обяз.	Описание
eventId	GUID	Да	Идентификатор вызова(контрольного талона) в системе СМП
lpuResolutionCode	Integer	Да	Код приёма/отклонения. 1 – пациент принят в МО (значение указывается в случае принятия заявки на госпитализацию до прибытия пациента) 2 – МО отклонила заявку на госпитализацию (значение указывается в

			случае принятия заявки на госпитализацию до прибытия пациента)
lpuCancelReason	Boolean	Нет	Причина отклонения госпитализации со стороны МО
lpuCode	String	Да	Идентификатор МО в кодировке справочника мед. организаций ОМС F003

Параметры ответа:

Название	Тип	Обяз.	Описание
acceptCode	Integer	Да	Результат обработки сообщения
comment	String	Нет	Комментарий обработки сообщения

ПРИЛОЖЕНИЕ.

Описание схемы веб-сервиса HospitalizationRMIS (WSDL).

```

<wsdl:definitions
xmlns:wsdl="http://schemas.xmlsoap.org/wsdl/"
xmlns:wsaw="http://www.w3.org/2006/05/addressing/wsdl"
xmlns:http="http://schemas.xmlsoap.org/wsdl/http/"
xmlns:ns0="http://www.git-rus.ru/smp/hospitalization"
xmlns:xs="http://www.w3.org/2001/XMLSchema"
xmlns:mime="http://schemas.xmlsoap.org/wsdl/mime/"
xmlns:soap="http://schemas.xmlsoap.org/wsdl/soap/"
xmlns:soap12="http://schemas.xmlsoap.org/wsdl/soap12/"
targetNamespace="http://www.git-rus.ru/smp/hospitalization">
  <wsdl:documentation/>
  <wsdl:types>

```



```

        </xs:sequence>
    </xs:complexType>
</xs:element>
<xs:element name="SendHospitalizationState">
    <xs:complexType>
        <xs:sequence>
            <xs:element name="eventId" nillable="false"
minOccurs="1" maxOccurs="1" type="xs:string"/>
            <xs:element name="stateCode" nillable="false"
minOccurs="1" maxOccurs="1" type="xs:integer"/>
            <xs:element name="isCancel" nillable="false"
minOccurs="1" maxOccurs="1" type="xs:boolean"/>
            <xs:element name="cancelReason" nillable="true"
minOccurs="0" maxOccurs="1" type="xs:string"/>
            <xs:element name="brigadeLat" nillable="true"
minOccurs="0" maxOccurs="1" type="xs:double"/>
            <xs:element name="brigadeLon" nillable="true"
minOccurs="0" maxOccurs="1" type="xs:double"/>
            <xs:element name="targetOrganizationCode"
nillable="false" minOccurs="1" maxOccurs="1" type="xs:string"/>
            <xs:element name="isNear" nillable="true" minOccurs="0"
maxOccurs="1" type="xs:boolean"/>
            <xs:element name="arrivalTime" nillable="true"
minOccurs="0" maxOccurs="1" type="xs:dateTime"/>
        </xs:sequence>
    </xs:complexType>
</xs:element>
<xs:element name="SendHospitalizationData">
    <xs:complexType>
        <xs:sequence>
            <xs:element name="eventId" nillable="false"
minOccurs="1" maxOccurs="1" type="xs:string"/>
            <xs:element name="number" nillable="false"
minOccurs="1" maxOccurs="1" type="xs:string"/>

```

```
<xs:element name="number_day" nillable="false"
minOccurs="1" maxOccurs="1" type="xs:string"/>

<xs:element name="callDate" nillable="false"
minOccurs="1" maxOccurs="1" type="xs:dateTime"/>

<xs:element name="transportDate" nillable="false"
minOccurs="1" maxOccurs="1" type="xs:dateTime"/>

<xs:element name="isCritical" nillable="false"
minOccurs="1" maxOccurs="1" type="xs:boolean"/>

<xs:element name="patientLastName" nillable="true"
minOccurs="0" maxOccurs="1" type="xs:string"/>

<xs:element name="patientFirstName" nillable="true"
minOccurs="0" maxOccurs="1" type="xs:string"/>

<xs:element name="patientMiddleName" nillable="true"
minOccurs="0" maxOccurs="1" type="xs:string"/>

<xs:element name="patientGender" nillable="false"
minOccurs="1" maxOccurs="1" type="xs:string"/>

<xs:element name="patientBirthDate" nillable="true"
minOccurs="0" maxOccurs="1" type="xs:date"/>

<xs:element name="patientAge" nillable="true"
minOccurs="0" maxOccurs="1" type="xs:integer"/>

<xs:element name="patientAgeType" nillable="true"
minOccurs="0" maxOccurs="1" type="xs:string"/>

<xs:element name="brigadeHeadFIO" nillable="false"
minOccurs="1" maxOccurs="1" type="xs:string"/>

<xs:element name="brigadeNumber" nillable="false"
minOccurs="1" maxOccurs="1" type="xs:string"/>

<xs:element name="callReason" nillable="true"
minOccurs="0" maxOccurs="1" type="xs:string"/>

<xs:element name="diagnosisCode" nillable="true"
minOccurs="0" maxOccurs="1" type="xs:string"/>

<xs:element name="diagnosisNote" nillable="true"
minOccurs="0" maxOccurs="1" type="xs:string"/>

<xs:element name="servicePlace" nillable="true"
minOccurs="0" maxOccurs="1" type="xs:string"/>

<xs:element name="medHelp" nillable="true"
minOccurs="0" maxOccurs="1" type="xs:string"/>
```

```
<xs:element name="sourceOrganizationCode"
nillable="false" minOccurs="1" maxOccurs="1" type="xs:string"/>

<xs:element name="targetOrganizationCode"
nillable="false" minOccurs="1" maxOccurs="1" type="xs:string"/>

<xs:element name="profile" nillable="true"
minOccurs="0" maxOccurs="1" type="xs:string"/>

<xs:element name="profileCode" nillable="true"
minOccurs="0" maxOccurs="1" type="xs:string"/>

<xs:element name="note" nillable="true" minOccurs="0"
maxOccurs="1" type="xs:string"/>

<xs:element name="depCode" nillable="true"
minOccurs="0" maxOccurs="1" type="xs:string"/>

<xs:element name="timeCheckBefore" nillable="true"
minOccurs="0" maxOccurs="1" type="xs:dateTime"/>

<xs:element name="timeCheckAfter" nillable="true"
minOccurs="0" maxOccurs="1" type="xs:dateTime"/>

<xs:element name="adBefore" nillable="true"
minOccurs="0" maxOccurs="1" type="xs:string"/>

<xs:element name="adAfter" nillable="true"
minOccurs="0" maxOccurs="1" type="xs:string"/>

<xs:element name="chssBefore" nillable="true"
minOccurs="0" maxOccurs="1" type="xs:integer"/>

<xs:element name="chssAfter" nillable="true"
minOccurs="0" maxOccurs="1" type="xs:integer"/>

<xs:element name="adw" nillable="true" minOccurs="0"
maxOccurs="1" type="xs:string"/>

<xs:element name="glucometryBefore" nillable="true"
minOccurs="0" maxOccurs="1" type="xs:double"/>

<xs:element name="glucometryAfter" nillable="true"
minOccurs="0" maxOccurs="1" type="xs:double"/>

<xs:element name="chdBefore" nillable="true"
minOccurs="0" maxOccurs="1" type="xs:integer"/>

<xs:element name="chdAfter" nillable="true"
minOccurs="0" maxOccurs="1" type="xs:integer"/>

<xs:element name="tempBefore" nillable="true"
minOccurs="0" maxOccurs="1" type="xs:double"/>
```

```

        <xs:element name="tempAfter" nillable="true"
minOccurs="0" maxOccurs="1" type="xs:double"/>

        <xs:element name="pulseBefore" nillable="true"
minOccurs="0" maxOccurs="1" type="xs:integer"/>

        <xs:element name="pulseAfter" nillable="true"
minOccurs="0" maxOccurs="1" type="xs:integer"/>

        <xs:element name="oxmetryBefore" nillable="true"
minOccurs="0" maxOccurs="1" type="xs:integer"/>

        <xs:element name="oxmetryAfter" nillable="true"
minOccurs="0" maxOccurs="1" type="xs:integer"/>

    </xs:sequence>

</xs:complexType>

</xs:element>

<xs:element name="SendHospitalizationDataResponse"
type="ns0:SendHospitalizationDataResponse"/>

<xs:complexType name="SendHospitalizationDataResponse">

    <xs:sequence>

        <xs:element name="acceptCode" nillable="false" minOccurs="1"
maxOccurs="1" type="xs:integer"/>

        <xs:element name="comment" nillable="true" minOccurs="0"
maxOccurs="1" type="xs:string"/>

    </xs:sequence>

</xs:complexType>

<xs:element name="SendHospitalizationStateResponse"
type="ns0:SendHospitalizationStateResponse"/>

<xs:complexType name="SendHospitalizationStateResponse">

    <xs:sequence>

        <xs:element name="acceptCode" nillable="false" minOccurs="1"
maxOccurs="1" type="xs:integer"/>

        <xs:element name="comment" nillable="true" minOccurs="0"
maxOccurs="1" type="xs:string"/>

    </xs:sequence>

</xs:complexType>

</xs:schema>

```

```

</wsdl:types>
<wsdl:message name="SendHospitalizationDataRequest">
    <wsdl:part name="parameters" element="ns0:SendHospitalizationData">
    </wsdl:part>
</wsdl:message>
<wsdl:message name="SendHospitalizationDataResponse">
    <wsdl:part name="parameters" element="ns0:SendHospitalizationDataResponse">
    </wsdl:part>
</wsdl:message>
<wsdl:message name="SendHospitalizationStateRequest">
    <wsdl:part name="parameters" element="ns0:SendHospitalizationState">
    </wsdl:part>
</wsdl:message>
<wsdl:message name="SendHospitalizationStateResponse">
    <wsdl:part name="parameters" element="ns0:SendHospitalizationStateResponse">
    </wsdl:part>
</wsdl:message>
<wsdl:message name="DataServiceFault">
    <wsdl:part name="parameters" element="ns0:DataServiceFault">
    </wsdl:part>
</wsdl:message>
<wsdl:portType name="EmergencyPortType">
    <wsdl:operation name="SendHospitalizationData">
        <wsdl:documentation>Отправка данных о госпитализации пациента от СМП
в РМИС</wsdl:documentation>
        <wsdl:input message="ns0:SendHospitalizationDataRequest"
wsaw:Action="urn:SendHospitalizationData">
        </wsdl:input>
        <wsdl:output message="ns0:SendHospitalizationDataResponse"
wsaw:Action="urn:SendHospitalizationDataResponse">
        </wsdl:output>
    </wsdl:operation>
</wsdl:portType>

```

```

        <wsdl:fault name="DataServiceFault" message="ns0:DataServiceFault"
wsaw:Action="urn:SendHospitalizationDataDataServiceFault">
            </wsdl:fault>
        </wsdl:operation>
        <wsdl:operation name="SendHospitalizationState">
            <wsdl:documentation>Отправка данных о состоянии госпитализации от СМП
в РМИС</wsdl:documentation>
            <wsdl:input message="ns0:SendHospitalizationStateRequest"
wsaw:Action="urn:SendHospitalizationState">
                </wsdl:input>
            <wsdl:output message="ns0:SendHospitalizationStateResponse"
wsaw:Action="urn:SendHospitalizationStateResponse">
                </wsdl:output>
            <wsdl:fault name="DataServiceFault" message="ns0:DataServiceFault"
wsaw:Action="urn:SendHospitalizationStateDataServiceFault">
                </wsdl:fault>
            </wsdl:operation>
        </wsdl:portType>
        <wsdl:binding name="EmergencySOAP11Binding" type="ns0:EmergencyPortType">
            <soap:binding style="document" transport="http://schemas.xmlsoap.org/soap/http"/>
            <wsdl:operation name="SendHospitalizationData">
                <soap:operation soapAction="urn:SendHospitalizationData" style="document"/>
                <wsdl:input>
                    <soap:body use="literal"/>
                </wsdl:input>
                <wsdl:output>
                    <soap:body use="literal"/>
                </wsdl:output>
                <wsdl:fault name="DataServiceFault">
                    <soap:fault name="DataServiceFault" use="literal"/>
                </wsdl:fault>
            </wsdl:operation>

```



```
<wsdl:operation name="SendHospitalizationState">
    <soap:operation soapAction="urn:SendHospitalizationState" style="document"/>
    <wsdl:input>
        <soap:body use="literal"/>
    </wsdl:input>
    <wsdl:output>
        <soap:body use="literal"/>
    </wsdl:output>
    <wsdl:fault name="DataServiceFault">
        <soap:fault name="DataServiceFault" use="literal"/>
    </wsdl:fault>
</wsdl:operation>
</wsdl:binding>
<wsdl:binding name="EmergencyHttpBinding" type="ns0:EmergencyPortType">
    <http:binding verb="POST"/>
    <wsdl:operation name="SendHospitalizationData">
        <http:operation location="SendHospitalizationData"/>
        <wsdl:input>
            <mime:content part="parameters" type="text/xml"/>
        </wsdl:input>
        <wsdl:output>
            <mime:content part="parameters" type="text/xml"/>
        </wsdl:output>
    </wsdl:operation>
    <wsdl:operation name="SendHospitalizationState">
        <http:operation location="SendHospitalizationState"/>
        <wsdl:input>
            <mime:content part="parameters" type="text/xml"/>
        </wsdl:input>
        <wsdl:output>
```

```

        <mime:content part="parameters" type="text/xml"/>
    </wsdl:output>
</wsdl:operation>
</wsdl:binding>
<wsdl:service name="HospitalizationRMIS">
    <wsdl:port name="SOAP11Endpoint" binding="ns0:EmergencySOAP11Binding">
        <soap:address
location="http://some_ip_rmis_service/some_path/hospitalization"/>
    </wsdl:port>
</wsdl:service>
</wsdl:definitions>

```

Описание схемы веб-сервиса HospitalizationSMP (WSDL).

```

<wsdl:definitions
xmlns:wSDL="http://schemas.xmlsoap.org/wSDL/"
xmlns:wsaw="http://www.w3.org/2006/05/addressing/wSDL"
xmlns:http="http://schemas.xmlsoap.org/wSDL/http/"
xmlns:ns0="http://www.git-rus.ru/smp/hospitalization"
xmlns:xs="http://www.w3.org/2001/XMLSchema"
xmlns:mime="http://schemas.xmlsoap.org/wSDL/mime/"
xmlns:soap="http://schemas.xmlsoap.org/wSDL/soap/"
xmlns:soap12="http://schemas.xmlsoap.org/wSDL/soap12/"
targetNamespace="http://www.git-rus.ru/smp/hospitalization">
    <wsdl:documentation/>
    <wsdl:types>
        <xs:schema attributeFormDefault="unqualified" elementFormDefault="qualified"
targetNamespace="http://www.git-rus.ru/smp/hospitalization">
            <xs:element name="DataServiceFault">
                <xs:complexType>
                    <xs:sequence>

```

```

type="xs:string"/>
type="xs:string"/>
type="xs:string"/>
name="default_namespace" type="xs:string"/>
type="xs:string"/>
name="data_service_name" type="xs:string"/>
</xs:sequence>
</xs:complexType>
</xs:element>
<xs:element name="ds_code" type="xs:string"/>
</xs:sequence>
</xs:complexType>
</xs:element>
<xs:element name="REQUEST_STATUS" type="xs:string"/>
<xs:element name="DATA_SERVICE_RESPONSE">
  <xs:complexType>
    <xs:sequence>
      <xs:any minOccurs="0"/>
    </xs:sequence>
  </xs:complexType>
</xs:element>
<xs:element name="SendHospitalizationState">

```

```
<xs:complexType>
  <xs:sequence>
    <xs:element name="eventId" nillable="false"
minOccurs="1" maxOccurs="1" type="xs:string"/>
    <xs:element name="lpuResolutionCode" nillable="false"
minOccurs="1" maxOccurs="1" type="xs:integer"/>
    <xs:element name="lpuCancelReason" nillable="true"
minOccurs="0" maxOccurs="1" type="xs:string"/>
    <xs:element name="lpuCode" nillable="false"
minOccurs="1" maxOccurs="1" type="xs:string"/>
  </xs:sequence>
</xs:complexType>
</xs:element>
<xs:element name="SendHospitalizationCoupon">
  <xs:complexType>
    <xs:sequence>
      <xs:element name="eventId" nillable="false"
minOccurs="1" maxOccurs="1" type="xs:string"/>
      <xs:element name="eventType" nillable="false"
minOccurs="1" maxOccurs="1" type="xs:integer"/>
      <xs:element name="patientLastName" nillable="true"
minOccurs="0" maxOccurs="1" type="xs:string"/>
      <xs:element name="patientFirstName" nillable="true"
minOccurs="0" maxOccurs="1" type="xs:string"/>
      <xs:element name="patientMiddleName" nillable="true"
minOccurs="0" maxOccurs="1" type="xs:string"/>
      <xs:element name="patientGender" nillable="false"
minOccurs="1" maxOccurs="1" type="xs:string"/>
      <xs:element name="patientBirthDate" nillable="true"
minOccurs="0" maxOccurs="1" type="xs:date"/>
      <xs:element name="doctorFIO" nillable="false"
minOccurs="1" maxOccurs="1" type="xs:string"/>
      <xs:element name="admissionDepDiagnosisCode"
nillable="false" minOccurs="1" maxOccurs="1" type="xs:string"/>
    </xs:sequence>
  </xs:complexType>
</xs:element>
```

```

        <xs:element name="admissionDepDiagnosisNote"
nillable="false" minOccurs="1" maxOccurs="1" type="xs:string"/>
        <xs:element name="resultDiagnosisCode" nillable="true"
minOccurs="0" maxOccurs="1" type="xs:string"/>
        <xs:element name="resultDiagnosisNote" nillable="true"
minOccurs="0" maxOccurs="1" type="xs:string"/>
        <xs:element name="manipulation" nillable="true"
minOccurs="0" maxOccurs="1" type="xs:string"/>
        <xs:element name="manipulationTime" nillable="true"
minOccurs="0" maxOccurs="1" type="xs:dateTime"/>
        <xs:element name="gospDay" nillable="true"
minOccurs="0" maxOccurs="1" type="xs:integer"/>
        <xs:element name="gospHour" nillable="true"
minOccurs="0" maxOccurs="1" type="xs:integer"/>
        <xs:element name="endTime" nillable="true"
minOccurs="0" maxOccurs="1" type="xs:date"/>
        <xs:element name="ishod" nillable="true"
minOccurs="0" maxOccurs="1" type="xs:integer"/>
        <xs:element name="lpuCode" nillable="false"
minOccurs="1" maxOccurs="1" type="xs:string"/>
        <xs:element name="statusHosp" nillable="true"
minOccurs="1" maxOccurs="1" type="xs:integer"/>
        <xs:element name="note" nillable="true" minOccurs="0"
maxOccurs="1" type="xs:string"/>
    </xs:sequence>
</xs:complexType>
</xs:element>
<xs:element name="SendHospitalizationCouponResponse"
type="ns0:SendHospitalizationCouponResponse"/>
<xs:complexType name="SendHospitalizationCouponResponse">
    <xs:sequence>
        <xs:element name="acceptCode" nillable="false" minOccurs="1"
maxOccurs="1" type="xs:integer"/>
        <xs:element name="comment" nillable="true" minOccurs="0"
maxOccurs="1" type="xs:string"/>
    
```

```

        </xs:sequence>
    </xs:complexType>
    <xs:element name="SendHospitalizationStateResponse"
type="ns0:SendHospitalizationStateResponse"/>
    <xs:complexType name="SendHospitalizationStateResponse">
        <xs:sequence>
            <xs:element name="acceptCode" nillable="false" minOccurs="1"
maxOccurs="1" type="xs:integer"/>
            <xs:element name="comment" nillable="true" minOccurs="0"
maxOccurs="1" type="xs:string"/>
        </xs:sequence>
    </xs:complexType>
</xs:schema>
</wsdl:types>
<wsdl:message name="SendHospitalizationCouponRequest">
    <wsdl:part name="parameters" element="ns0:SendHospitalizationCoupon">
    </wsdl:part>
</wsdl:message>
<wsdl:message name="SendHospitalizationCouponResponse">
    <wsdl:part name="parameters" element="ns0:SendHospitalizationCouponResponse">
    </wsdl:part>
</wsdl:message>
<wsdl:message name="SendHospitalizationStateRequest">
    <wsdl:part name="parameters" element="ns0:SendHospitalizationState">
    </wsdl:part>
</wsdl:message>
<wsdl:message name="SendHospitalizationStateResponse">
    <wsdl:part name="parameters" element="ns0:SendHospitalizationStateResponse">
    </wsdl:part>
</wsdl:message>
<wsdl:message name="DataServiceFault">

```

```

        <wsdl:part name="parameters" element="ns0:DataServiceFault">
        </wsdl:part>
    </wsdl:message>
    <wsdl:portType name="EmergencyPortType">
        <wsdl:operation name="SendHospitalizationCoupon">
            <wsdl:documentation>Отправка данных талона госпитализации от РМИС в
            СМП</wsdl:documentation>
            <wsdl:input message="ns0:SendHospitalizationCouponRequest"
            wsaw:Action="urn:SendHospitalizationCoupon">
            </wsdl:input>
            <wsdl:output message="ns0:SendHospitalizationCouponResponse"
            wsaw:Action="urn:SendHospitalizationCouponResponse">
            </wsdl:output>
            <wsdl:fault name="DataServiceFault" message="ns0:DataServiceFault"
            wsaw:Action="urn:SendHospitalizationCouponDataServiceFault">
            </wsdl:fault>
        </wsdl:operation>
        <wsdl:operation name="SendHospitalizationState">
            <wsdl:documentation>Отправка данных о статусе госпитализации
            пациента(решение о госпитализации: приём/отклонение) от РМИС в СМП</wsdl:documentation>
            <wsdl:input message="ns0:SendHospitalizationStateRequest"
            wsaw:Action="urn:SendHospitalizationState">
            </wsdl:input>
            <wsdl:output message="ns0:SendHospitalizationStateResponse"
            wsaw:Action="urn:SendHospitalizationStateResponse">
            </wsdl:output>
            <wsdl:fault name="DataServiceFault" message="ns0:DataServiceFault"
            wsaw:Action="urn:SendHospitalizationStateDataServiceFault">
            </wsdl:fault>
        </wsdl:operation>
    </wsdl:portType>
    <wsdl:binding name="EmergencySOAP11Binding" type="ns0:EmergencyPortType">
        <soap:binding style="document" transport="http://schemas.xmlsoap.org/soap/http"/>

```

```
<wsdl:operation name="SendHospitalizationCoupon">
  <soap:operation soapAction="urn:SendHospitalizationCoupon"
style="document"/>
  <wsdl:input>
    <soap:body use="literal"/>
  </wsdl:input>
  <wsdl:output>
    <soap:body use="literal"/>
  </wsdl:output>
  <wsdl:fault name="DataServiceFault">
    <soap:fault name="DataServiceFault" use="literal"/>
  </wsdl:fault>
</wsdl:operation>
<wsdl:operation name="SendHospitalizationState">
  <soap:operation soapAction="urn:SendHospitalizationState" style="document"/>
  <wsdl:input>
    <soap:body use="literal"/>
  </wsdl:input>
  <wsdl:output>
    <soap:body use="literal"/>
  </wsdl:output>
  <wsdl:fault name="DataServiceFault">
    <soap:fault name="DataServiceFault" use="literal"/>
  </wsdl:fault>
</wsdl:operation>
</wsdl:binding>
<wsdl:binding name="EmergencyHttpBinding" type="ns0:EmergencyPortType">
  <http:binding verb="POST"/>
  <wsdl:operation name="SendHospitalizationCoupon">
    <http:operation location="SendHospitalizationCoupon"/>
  </wsdl:operation>
</wsdl:binding>
</wsdl:service>
```



```
<wsdl:input>
    <mime:content part="parameters" type="text/xml"/>
</wsdl:input>
<wsdl:output>
    <mime:content part="parameters" type="text/xml"/>
</wsdl:output>
</wsdl:operation>
<wsdl:operation name="SendHospitalizationState">
    <http:operation location="SendHospitalizationState"/>
    <wsdl:input>
        <mime:content part="parameters" type="text/xml"/>
    </wsdl:input>
    <wsdl:output>
        <mime:content part="parameters" type="text/xml"/>
    </wsdl:output>
</wsdl:operation>
</wsdl:binding>
<wsdl:service name="HospitalizationSMP">
    <wsdl:port name="SOAP11Endpoint" binding="ns0:EmergencySOAP11Binding">
        <soap:address
location="https://192.168.57.39/HospitalizationSMP/webresources/interop/invokeSoap"/>
    </wsdl:port>
</wsdl:service>
</wsdl:definitions>
```