

ДЕПАРТАМЕНТ ЗДРАВООХРАНЕНИЯ
ХАНТЫ-МАНСИЙСКОГО АВТОНОМНОГО ОКРУГА – ЮГРЫ

УТВЕРЖДАЮ:

Начальник управления развития
системы здравоохранения
Департамента здравоохранения
Ханты-Мансийского автономного
округа – Югры

Ерышев Р.Н.

« » 2024 г.

**Центральный узел регионального сегмента
единой государственной информационной системы в сфере здравоохранения
Ханты-Мансийского автономного округа – Югры**

Компонент «Региональный регистр пациентов»

РЕГЛАМЕНТ ИНФОРМАЦИОННОГО ВЗАИМОДЕЙСТВИЯ

ЛИСТ УТВЕРЖДЕНИЯ

V20240808

Листов 102

2024

ЦУ РС ЕГИСЗ Югры. Компонент «Региональный регистр пациентов»

ДЕПАРТАМЕНТ ЗДРАВООХРАНЕНИЯ
ХАНТЫ-МАНСИЙСКОГО АВТОНОМНОГО ОКРУГА – ЮГРЫ

УТВЕРЖДЕН

V20240808

**Центральный узел регионального сегмента
единой государственной информационной системы в сфере здравоохранения
Ханты-Мансийского автономного округа – Югры**

Компонент «Региональный регистр пациентов»

РЕГЛАМЕНТ ИНФОРМАЦИОННОГО ВЗАИМОДЕЙСТВИЯ

V20240808

Листов 102


2024

ЦУ РС ЕГИСЗ Югры. Компонент «Региональный регистр пациентов»

СОГЛАСОВАНО:

Консультант отдела мониторинга приоритетных направлений развития системы здравоохранения Депздрава Югры

(Деев И.В.)

« 8 » 10 2024 г.  (подпись)

Директор бюджетного учреждения «Медицинский информационно-аналитический центр»

(Ульянов А.А.)

« 8 » 10 2024 г.  (подпись)


Временно исполняющий обязанности заместителя директора по вопросам информатизации и развития бюджетного учреждения «Медицинский информационно-аналитический центр»

(Вепрева С.Н.)

« 8 » 10 2024 г.  (подпись)

Начальник отдела защиты информации и технического сопровождения информационных систем бюджетного учреждения «Медицинский информационно-аналитический центр»

(Булханова И.Г.)

« 8 » 10 2024 г.  (подпись)


Начальник отдела внедрения информационных систем и информационных ресурсов бюджетного учреждения «Медицинский информационно-аналитический центр»

(Вепрева С.Н.)

« 8 » 10 2024 г.  (подпись)

Начальник отдела разработки информационных систем бюджетного учреждения «Медицинский информационно-аналитический центр»

(Щукин А.Г.)

« 8 » 10 2024 г.  (подпись)

ЦУ РС ЕГИСЗ Югры. Компонент «Региональный регистр пациентов»

Лист изменений

Дата	Версия	Описание изменений	Автор
30.04.2021	V20210430	1) Создание документа	Мутохляев А.Л.
24.01.2022	V20220124	1) Таблица 2 – изменена обязательность заполнения поля AddressFIAS. 2) Таблица 2 – добавлены поля FirstNameOld, MiddleNameOld, BirthDateOld, ShiftWorker, InformationNewborn. 3) Добавлена таблица 8 – формат объекта «Информация о новорожденном». 4) Таблица 5 – Изменена обязательность заполнения для поля HouseCode.	Мутохляев А.Л.
30.03.2022	V20220330	1) Таблица 2 – изменена обязательность заполнения поля AddressFIAS на обязательное. 2) Таблица 5 – Изменена обязательность заполнения для поля HouseCode на условное. 3) Таблица 2 – добавлено поле SnilsMissingReason. 4) Таблица 2 – Изменено описание поля SocialStatus. Изменен справочник значений социального статуса. 5) Таблица 2 – изменена обязательность заполнения поля ShiftWorker на необязательное.	Мутохляев А.Л.
17.08.2022	V20220817	1) Таблица 2 – Изменен тип данных поля Policy с массива на объект.	Мутохляев А.Л.
31.08.2022	V20220831	1) Введено ограничение на некоторые поля с датами от 01.01.1900 (PolicyBegin, PolicyEnd, IssueDate, expirationDate, StartDate, ExpirationDate). 2) Добавлены коды ошибок R300 – R303. 3) Исправлена нумерация таблиц, начиная с Таблицы 8.	Мутохляев А.Л.

ЦУ РС ЕГИСЗ Югры. Компонент «Региональный регистр пациентов»

19.09.2022	V20220919	<p>1) Таблица 2 – добавлены поля: дата смерти пациента dateOfDeath, номер трупа deadNumber.</p> <p>Поля Workplace, WorkPosition обязательны для заполнения при SocialStatus = 5.</p> <p>2) Добавлены коды ошибок R005, R102.</p>	Мутохляев А.Л.
21.10.2022	V20221021	<p>1) Актуализированы образцы запросов</p> <p>2) Актуализирована обязательность заполнения полей</p> <p>3) Исправлена нумерация таблиц</p>	Мутохляев А.Л.
08.02.2023	V20230208	<p>1) Добавлено описание сервиса идентификации граждан (пункт 4.8)</p> <p>2) Дополнен список ошибок от сервиса</p> <p>3) Добавлены примеры запросов</p>	Мутохляев А.Л.
24.03.2023	V20230324	<p>1) Добавлено описание работы с сервисом «Прикрепление онлайн» (п.4.7)</p> <p>2) Дополнены примеры запросов (Приложение 2)</p> <p>3) Дополнен перечень ошибок от сервисов (п.4.10)</p>	Мутохляев А.Л.
24.04.2023	V20230424	<p>1) Добавлено описание работы с сервисом обогащения (п.4.9)</p> <p>2) Дополнены примеры запросов (Приложение 2)</p> <p>3) Дополнен перечень ошибок от сервисов (п.4.11)</p>	Мутохляев А.Л.
11.05.2023	V20230511	<p>1) Таблицы 10,11 – Добавлено стоматологический тип прикрепления. Добавлено поле district – номер участка. Добавлено поле departments — перечень подразделений МО для прикрепления.</p>	Мутохляев А.Л.
13.07.2023	V20230713	<p>1) Изменен алгоритм идентификации пациента при добавлении/обновлении записи пациента (п.4.2.3): изменен приоритет поля GUID пациента при идентификации пациента.</p>	Мутохляев А.Л.

ЦУ РС ЕГИСЗ Югры. Компонент «Региональный регистр пациентов»

		2) Добавлена схема алгоритма идентификации пациента (приложение 4).	
21.08.2023	V20230821	1) Таблица 16 – Изменена обязательность заполнения подразделений при передаче данных о прикреплении пациента. 2) Пункт 4.2.2. – Изменено описание объекта с результатом проверки данных пациента в интеграционных сервисах (поле CheckResult).	Мутохляев А.Л.
05.09.2023	V20230905	1) Изменено наименование полей дат проверки с changeDate на checkDate в форматах передачи данных проверок в интеграционных сервисах (таблицы 11, 12, 13). 2) Исправлено наименование поля даты начала действия полиса в объекте результата проверки данных в сервисе идентификации граждан (таблица 14). 3) Добавлены поля в ответ на запрос получения статуса обработки данных в сервисе идентификации граждан (таблица 33). 4) Добавлены поля кода ошибки в ответ на запрос получения статуса обработки данных в сервисе обогащения (таблицы 38, 39, 40). 5) Таблица 24 – Изменен перечень передаваемых статусов при отправке ответа на сообщения из сервиса «Прикрепление онлайн». 6) Таблица 25 – Изменено наименование поля должности врача при передаче ответа на сообщение из сервиса «Прикрепление онлайн». 7) Таблица 30 – Добавлены параметры поиска заявлений от сервиса «Прикрепление онлайн». 8) Таблица 31 – Добавлена передача информации по сообщениям: ФИО пациента, ФИО врача, должность врача, дата открепления, номер участка прикрепления, ФИО	Мутохляев А.Л.

ЦУ РС ЕГИСЗ Югры. Компонент «Региональный регистр пациентов»

		<p>заявителя. Изменено поле передачи типа прикрепления.</p> <p>9) Приложение 2 – Изменены примеры запросов и ответов для сервисов: идентификация граждан, обогащение и «Прикрепление онлайн».</p>	
26.10.2023	V20232610	<p>1) Добавлен признак наличия отчества 'MiddleNamePresence', ошибки U005, U006</p>	Мутохляев А.Л.
08.08.2024	V20240808	<p>1) Добавлен массив объектов Education «Сведения об образовании» (таблица 2, таблица 17).</p> <p>2) Добавлено поле WorkRiskFactor «Профессиональный фактор риска» (таблица 2).</p> <p>3) Добавлено поле MilitaryRank «Воинское звание» (таблица 2).</p> <p>4) Добавлен объект BloodData «Группа крови» (таблица 2, таблица 19).</p> <p>5) Добавлен признак «Трудная жизненная ситуация» (Таблица 2).</p> <p>6) Добавлен признак «Социально неблагополучные граждане». (Таблица 2).</p> <p>7) Добавлено поле «Принадлежность к группе риска по употреблению алкоголя и (или) наркотиков». (Таблица 2).</p> <p>8) Добавлены поля «Дата заявления о прикреплении», «Номер заявления о прикреплении», «Причина прикреплении».</p> <p>9) Добавлено поле, «Причина открепления».</p> <p>10) Запрос прикреплений возвращает всю историю прикреплений, а не только актуальные значения (см. раздел «Сервис прикрепления пациента»).</p> <p>11) Добавлено поле «Код подразделения» (Таблица 4).</p> <p>12) Добавлен массив объектов «Сведения о законных представителях» (Таблица 2, таблица 15).</p>	Идрисов Т.М.

ЦУ РС ЕГИСЗ Югры. Компонент «Региональный регистр пациентов»

	<p>13) Изменен тип данных поля Policy с объекта на массив объектов. Добавлена возможность указания нескольких полисов (Таблица 2).</p> <p>14) Добавлен массив объектов «Сведения о членах семьи» (Таблица 18).</p> <p>15) Добавлен признак принадлежности к коренным малочисленным народам РФ (Таблица 2).</p> <p>16) Добавлено поле «Дата смерти» (Таблица 2).</p> <p>17) Справочник типов адресов заменен на федеральный. Поле AddressType (Таблица 5).</p> <p>19) Добавлено поле «Жилищные условия» (Таблица 2)</p> <p>20) Добавлены поля в массив «Данные о льготах пациента»: «Вид льготы», «Тип категории льготности», «Код диагноза по МКБ» (Таблица 6).</p> <p>21) Изменено поле справочника НСИ, значение которого ожидается в поле Category (Таблица 6)</p> <p>22) Добавлен объект «Данные документа, подтверждающего наличие льготы» (Таблица 6, таблица 6.1)</p> <p>23) Добавлен объект «Сведения об инвалидности» (таблица 2, таблица 16). Поле «Группа инвалидности» перенесено в этот объект (таблица 16).</p> <p>24) Справочник для поля «Группа инвалидности» InvGroup изменен на федеральный (таблица 16).</p> <p>25) Добавлен объект WorkData – данные о работе пациента (таблица 2, таблица 20).</p> <p>26) Добавлено поле «ОИП ГИС ОМС» oip (Таблица 2)</p> <p>27) Тип поля ShiftWorker изменен на bool (был int).</p> <p>28) Добавлен массив объектов Workplace – перечень мест работы пациента (таблица 20, таблица 20.1)</p>	
--	--	--

ЦУ РС ЕГИСЗ Югры. Компонент «Региональный регистр пациентов»

		29) Добавлено поле Smocod – код СМО (таблица 3)	
--	--	--	--

ЦУ РС ЕГИСЗ Югры. Компонент «Региональный регистр пациентов»

Аннотация

Данный документ содержит описание регламента информационного взаимодействия сторон, обеспечивающих предоставление услуги в сфере здравоохранения в электронной форме с использованием компонента «Региональный регистр пациентов» ЦУ РС ЕГИСЗ Югры, медицинских и иных информационных систем, которые эксплуатируются в Ханты-Мансийского автономного округа – Югры.

ОГЛАВЛЕНИЕ

1. Введение.....	13
1.1. Полное наименование компонента и его условное обозначение	13
1.2. Цель и назначение Регламента	13
1.3. Определения, обозначения и сокращения	13
1.4. Основные нормативно-правовые акты.....	14
1.5. Участники (субъекты)	14
1.6. Правила и сроки внесения изменений в Регламент	14
1.7. Требования к участникам Регламента	15
1.8. Регистрация новой МО в РРП.....	15
2. Порядок действий при выявлении ошибок.....	17
3. Информационные потоки	17
4. Описание веб-сервисов	19
4.1. Сервис авторизации	19
4.1.1. Адрес сервиса	20
4.1.2. Формат объекта	20
4.2. Сервис регистрации и идентификации пациентов (граждан)	20
4.2.1. Адрес сервиса	21
4.2.2. Формат объекта	21
4.2.3. Добавление/обновление пациента	36
4.3. Сервис поиск пациента	37
4.3.1. Адрес сервиса	37
4.3.2. Формат объекта	37
4.4. Сервис прикрепления пациента	38
4.4.1. Адрес сервиса	38
4.4.2. Формат объекта	38
4.4.3. Прикрепление/изменение прикрепления пациента.....	40
4.5. Сервис открепления пациента	40
4.5.1. Адрес сервиса	40
4.5.2. Формат объекта	40

4.6. Сервис получения данных о прикреплениях	42
4.6.1. Адрес сервиса	42
4.6.2. Формат объекта	42
4.7. Ответный сервис поставщика информации	69
4.8. Ошибки.....	69
4.9. Адрес сервиса.....	81
5. Ответственность участников информационного взаимодействия	81
6. Описание возможных внештатных ситуаций при взаимодействии и способы их решения.....	84
Приложение 1	85
Приложение 2	86
1) Авторизация	86
2) Добавление данных о пациенте.....	86
3) Поиск пациента.....	88
4) Прикрепление пациента к МО.....	91
5) Открепление пациента от МО	91
6) Получение данных о прикреплении	92
7) Пример обращения к ответному сервису	92

1. ВВЕДЕНИЕ

1.1. ПОЛНОЕ НАИМЕНОВАНИЕ КОМПОНЕНТА И ЕГО УСЛОВНОЕ ОБОЗНАЧЕНИЕ

Полное наименование: **компонент «Региональный регистр пациентов» информационной системы «Центральный узел регионального сегмента единой государственной информационной системы в сфере здравоохранения Ханты-Мансийского автономного округа – Югры».**

Сокращенное наименование – **РРП, Компонент.**

1.2. ЦЕЛЬ И НАЗНАЧЕНИЕ РЕГЛАМЕНТА

В данном документе описаны способы и методы взаимодействия медицинских и иных информационных систем, предоставляющих услуги в сфере здравоохранения в электронной форме с компонентом «Региональный регистр пациента».

Цель регламента: определить порядок и правила обмена данными между системами при предоставлении услуг в сфере здравоохранения в электронной форме на территории Ханты-Мансийского автономного округа – Югры.

1.3. ОПРЕДЕЛЕНИЯ, ОБОЗНАЧЕНИЯ И СОКРАЩЕНИЯ

№ п/п	Сокращение	Определение
1	2	3
1	МО	Медицинская организация
2	МИС	Медицинская информационная система
3	ХМАО – Югра	Ханты-Мансийский автономный округ – Югра
4	Депздрав Югры	Департамент здравоохранения Ханты-Мансийский автономный округ – Югра
5	МИАЦ	Бюджетное учреждение Ханты-Мансийского автономного округа – Югры «Медицинский информационно-аналитический центр»
6	ТФОМС	Территориальный фонд обязательного медицинского страхования Ханты-Мансийского автономного округа – Югры
7	ФЛК	Форматно-логический контроль
8	БД	База данных
9	НСИ	Нормативно-справочная информация
10	API	Интерфейс программирования приложений (application programming interface)
11	РРП, Компонент	Компонент «Региональный регистр пациентов»
12	ИС	Информационная система
13	ЕГИСЗ	Единая государственная информационная система здравоохранения
14	ИПС	Интеграционная подсистема интеграций прикладных подсистем Единой государственной информационной системы здравоохранения

ЦУ РС ЕГИСЗ Югры. Компонент «Региональный регистр пациентов»

15	ГИП	Сервис «Главный индекс пациента» Интеграционная подсистема интеграций прикладных подсистем
16	СИГ	Сервис идентификации граждан Интеграционная подсистема интеграций прикладных подсистем

1.4. ОСНОВНЫЕ НОРМАТИВНО-ПРАВОВЫЕ АКТЫ

Регламент информационного взаимодействия подготовлен в соответствии со следующими правовыми актами и документами:

- 1) Приказ Департамента здравоохранения Ханты-Мансийского автономного округа – Югры от 03.11.2017 № 1223 «О создании информационной системы «Центральный узел регионального сегмента единой государственной информационной системы в сфере здравоохранения Ханты-Мансийского автономного округа – Югры»;
- 2) Положение о Центральном узле регионального сегмента единой государственной информационной системе в сфере здравоохранения Ханты-Мансийского автономного округа – Югры (утв. приказом Депздрава Югры от 18.12.2017 № 1438).

1.5. УЧАСТНИКИ (СУБЪЕКТЫ)

Участниками информационного взаимодействия являются:

- персонал МО;
- работники МИАЦ;
- разработчики (службы поддержки) МИС МО;
- разработчики (службы поддержки) Компонента;
- службы поддержки иных ИС.

1.6. ПРАВИЛА И СРОКИ ВНЕСЕНИЯ ИЗМЕНЕНИЙ В РЕГЛАМЕНТ

Регламент вступает в силу с .

Срок действия настоящего Регламента не ограничен. Текущая версия Регламента действует до публикации более новой версии, либо до отмены настоящего Регламента по приказу руководителя Депздрава Югры.

ЦУ РС ЕГИСЗ Югры. Компонент «Региональный регистр пациентов»

1.6.1 Изменения данного Регламента, в том числе изменения форматов обмена данными, согласовываются с разработчиками МИС МО с использованием Redmine МИАЦ (<https://redmine.miacugra.ru>).

1.6.2 После согласования и утверждения обновленной версии Регламента, МИАЦ официально уведомляет МО о необходимости приведения функциональных возможностей МИС МО в соответствие требованиям обновленной версии Регламента. Обновленная (архивная) версия Регламента размещается на официальном сайте МИАЦ <https://miacugra.ru> в разделе «Медицинским работникам/ Регламенты».

1.7. ТРЕБОВАНИЯ К УЧАСТНИКАМ РЕГЛАМЕНТА

В целях обеспечения наполнения сведениями Компонента необходимо назначить ответственное лицо от МО и МИАЦ.

В обязанности ответственных лиц от МО входят следующие функции:

- предоставление в РРП актуальной информации о пациентах;
- проверка актуальности передаваемых данных;
- обращение к разработчикам и службе поддержки МИС МО в случае несоответствия данных в РРП и МИС МО.

В обязанности ответственных лиц от МИАЦ входят следующие функции:

- контроль за исполнением регламента среди всех участников;
- контроль наполняемости РРП данными.

В обязанности разработчиков МИС МО входят следующие функции:

- доработка функциональных возможностей МИС для выгрузки информации о пациентах согласно п.3 настоящего Регламента;
- поддержка существующих функций МИС в рабочем состоянии;
- обращение в службу технической поддержки оператора в случае обнаружения неработоспособности сервиса по телефону 8-800-100-86-03 или в проекте компонент «Региональный регистр пациентов» Redmine МИАЦ (<https://redmine.miacugra.ru/projects/>).

1.8. РЕГИСТРАЦИЯ НОВОЙ МО В РРП

Для регистрации новой МО в РРП необходимо подать заявку в Redmine МИАЦ по форме, указанной в Приложении 2.

ЦУ РС ЕГИСЗ Югры. Компонент «Региональный регистр пациентов»

2. ПОРЯДОК ДЕЙСТВИЙ ПРИ ВЫЯВЛЕНИИ ОШИБОК

В случае выявления ошибок в переданных данных пользователь должен самостоятельно выяснить причины и принять необходимые меры по их устранению (некорректный или неполный ввод данных).

Если ошибка не может быть устранена персоналом МО самостоятельно и / или имеет стабильную повторяемость, то персонал МО должен сообщить о ней разработчикам (службе поддержки) МИС МО, при этом максимально информативно описать ошибку:

- Привести дословный текст сообщения об ошибке или подготовить снимок с экрана, полученный нажатием на клавиатуре комбинации клавиш Alt + Print Screen с последующим сохранением в формате *.JPEG;
- Описать обстоятельства, приведшие к возникновению ошибки;
- Описать свои действия, предпринятые при устранении ошибки.

Разработчики (служба поддержки) МИС МО должны оперативно, в течение 3-х дней рассматривать поступающую в его адрес информацию об ошибках и установить причины их возникновения, а также вероятный источник ошибки.

Если ошибка допущена пользователем, разработчики (служба поддержки) МИС МО должны проинструктировать пользователя о действиях, необходимых для устранения допущенной им ошибки.

При обнаружении ошибок, возникших в результате сбоев в работе РРП, разработчики (служба поддержки) МИС МО должны связаться с разработчиками РРП с использованием Redmine МИАЦ и передать им сведения об ошибке, включая данные, переданные персоналом МО и информацию о своих действиях, предпринятых для тестирования и устранения ошибки.

Ошибки, возникшие в результате отсутствия канала передачи данных, должны устраняться специалистом МО, ответственным за администрирование каналов передачи данных совместно со службой поддержки поставщика каналов передачи данных.

После устранения ошибки на стороне разработчиков МИС или РРП персонал МО должен быть уведомлен об этом по обратной связи.

3. ИНФОРМАЦИОННЫЕ ПОТОКИ

- 1) Из МИС МО и иных ИС в Компонент:

ЦУ РС ЕГИСЗ Югры. Компонент «Региональный регистр пациентов»

- Информация о пациенте.
- 2) Из Компонента в МИС МО и иные ИС:
- Информация о пациенте;
 - Результат внутреннего форматно-логического контроля;
 - Результат проверки достоверности данных со сторонних сервисов.

4. ОПИСАНИЕ ВЕБ-СЕРВИСОВ

Сервис реализован в виде REST веб-сервиса, обрабатывающего запросы на добавление и обновление данных о пациентах. Данные принимаются в формате JSON, при этом в заголовки запроса необходимо добавить:

Content-Type: application/json; charset=utf-8

Значение полей типа Date представляет собой дату и время, и должно передаваться в формате ISO 8601. В полях типа Boolean необходимо передавать либо true, либо false.

Сервис перехватывает ошибки, возникающие при обработке запросов и возвращает код и описание.

При описании формата используются следующие сокращения:

В столбце «Обязательность заполнения» таблиц символы имеют следующий смысл:

- O - обязательный реквизит, который должен обязательно присутствовать в элементе;
- Y - условно-обязательный реквизит. Может не передаваться при определенных условиях.

В столбце «Тип, размерность» параметры имеют следующий смысл (в скобках указывается максимальная длина):

- String – текст;
- Number – число;
- Date – дата в формате YYYY-MM-DDThh:mm:ss;
- Boolean – логический тип данных со значениями true и false;
- Guid - строка из 32 шестнадцатеричных цифр, разбитых на группы дефисами, пример - C6DE4646-B966-4234-A62D-1402CB0643C3;
- Array - массив объектов указанного формата;
- O
- Reference – составной тип, справочник. В составе структуры передается два поля: @version – версия справочника (строковый тип); \$ - код из справочника (строковый тип).

c
t

4.1.1. Сервис авторизации описывается отдельно;

Каждый запрос к API Компонента проходит авторизацию, в ходе которой сверяется значение параметра access_token с значением на сервере авторизации. Для получения access_token необходимо выполнить запрос к сервису авторизации.

ЦУ РС ЕГИСЗ Югры. Компонент «Региональный регистр пациентов»

4.1.1. АДРЕС СЕРВИСА

http://<адрес сервера>/auth

4.1.2. ФОРМАТ ОБЪЕКТА

ТАБЛИЦА 1 – ФОРМАТ ОБЪЕКТА «АВТОРИЗАЦИЯ»

Наименование	Тип	Описание
username	Number	Уникальный идентификатор учреждения (Значение OID из справочника «Реестр медицинских организаций Российской Федерации»)
password	String	Пароль

Для получения access_token необходимо отправить HTTP POST запрос на адрес сервиса, в теле запроса необходимо отправить запрос с типом application/json;charset=utf8 с двумя параметрами: username, password.

Полученное значение access_token необходимо использовать в дальнейшем при обращении к API. Для каждого запроса необходимо добавлять заголовок:

Authorization: Bearer <access_token>, где access_token - значение токена полученное при успешной авторизации. При истечении действия токена необходимо обновить токен авторизации.

Пример получения токена авторизации указан в Приложении 2 (пункт 1 «Авторизация»).

4.2. СЕРВИС РЕГИСТРАЦИИ И ИДЕНТИФИКАЦИИ ПАЦИЕНТОВ (ГРАЖДАН)

Сервис предназначен для работы с данными пациента. Формат передаваемых данных проверяется сервисом, если формат не верный будет возвращена соответствующая ошибка. Значения справочных полей должны соответствовать актуальным справочникам.

Идентификация пациента осуществляется по полю GUID пациента. Перед отправкой данных в подсистемы РС ЕГИСЗ ХМАО-Югры медицинская организация средствами МИС должна провести идентификацию пациента:

- 1) осуществить поиск пациента с помощью сервиса регистрации и идентификации пациента;
- 2) если пациент найден, сохранить в МИС GUID пациента и использовать его при отправке данных в подсистемы РС ЕГИСЗ ХМАО-Югры;
- 3) если пациент не найден, то МИС должна направить запрос на регистрацию пациента и получить от сервиса присвоенный пациенту GUID для последующего

ЦУ РС ЕГИСЗ Югры. Компонент «Региональный регистр пациентов»

использования при информационном взаимодействии с подсистемами РС ЕГИСЗ ХМАО-Югры.

4.2.1. АДРЕС СЕРВИСА

<http://<адрес сервера>/IEMKRegionalService/services/patient/publish>

4.2.2. ФОРМАТ ОБЪЕКТА

При передаче данных используется формат JSON.

ТАБЛИЦА 2 – ФОРМАТ ОБЪЕКТА «РЕГИСТРАЦИЯ И ИДЕНТИФИКАЦИЯ ПАЦИЕНТОВ»

Наименование	Тип, размерность	Обязательность заполнения	Описание
Mcod	String	О	ОИД медицинской организации, которая зарегистрировала или изменила данные пациента. Является обязательным при передаче данных из МИС МО в РРП. При передаче данных из регистра пациентов в МИС МО mcod не передается. Федеральный справочник 1.2.643.5.1.13.13.11.1461 «Реестр медицинских организаций Российской Федерации»
Snils	String(11)	У	СНИЛС пациента, без дефисов и пробелов.
SnilsMissingReason	Reference	У	Причина отсутствия СНИЛС (обязательно, если не заполнен СНИЛС) поле CODE. Справочник HST0460
Guid	Guid	У	GUID пациента. Обязательно при редактировании данных пациента
oip	String(20)	-	ОИП пациента, полученный из федерального сервиса ГИС ОМС. Отправлять данное поле в РРП не нужно.

ЦУ РС ЕГИСЗ Югры. Компонент «Региональный регистр пациентов»

Наименование	Тип, размерность	Обязательность заполнения	Описание
LastName	String(40)	О	Фамилия пациента
LastNameOld	String(40)	У	Предыдущая фамилия пациента
FirstName	String(40)	О	Имя пациента
MiddleName	String(40)	У	Отчество пациента. Обязательно при наличии
MiddleNamePresence	Bool	У	Признак наличия отчества. По умолчанию false, для новых пациентов указывается пользователем (true – есть отчество; false – нет)
BirthDate	Date(YYYY-MM-DD)	О	Дата рождения
FirstNameOld	String(40)	У	Предыдущее имя пациента
MiddleNameOld	String(40)	У	Предыдущее отчество пациента
BirthDateOld	Date(YYYY-MM-DD)	У	Предыдущая дата рождения
BirthPlace	String(250)	У	Место рождения
Sex	Reference	О	Пол. Федеральный справочник НСИ «Пол пациента» OID 1.2.643.5.1.13.13.11.1040 поле ID
BloodData	Object	У	Группа крови и резус-фактор (таблица 19)
Policy	ARRAY(object)	У	Данные о страховом полисе. См таблицу 3
PatientIdentity	ARRAY(object)	У	Данные о документе, удостоверяющем личность пациента. Не заполняется только для новорожденных до государственной регистрации. См таблицу 4
AddressFIAS	ARRAY(Reference)	О	Адрес по ФИАС. См. таблицу 5
LivingConditions	Reference	У	Жилищные условия. Федеральный справочник НСИ ФРБТ. Жилищные условия граждан, больных

ЦУ РС ЕГИСЗ Югры. Компонент «Региональный регистр пациентов»

Наименование	Тип, размерность	Обязательность заполнения	Описание
			туберкулезом, OID 1.2.643.5.1.13.13.99.2.69, поле ID
Phone	String(100)	У	Телефон
Email	String(100)	У	Адрес электронной почты
SocialStatus	ARRAY(Reference)	У	Социальный статус. Обязательно для заполнения для пациентов старше 8 лет. Федеральный справочник НСИ «Классификатор социальных статусов (в том числе занятости) населения» OID 1.2.643.5.1.13.13.11.1038 поле ID
Nationality	Reference	У	Национальность. Федеральный справочник «Классификатор национальностей» OID 1.2.643.5.1.13.2.1.1.292 поле ID
NorthMinority	bool	У	Признак принадлежности к коренным малочисленным народам РФ. Проставляется автоматически: - false (по умолчанию) - true (если Nationality равно от 71 до 140 включительно)
Education	ARRAY (Object)	У	Сведения об образовании (таблица 17)
MaritalStatus	Reference	У	Семейное положение. Федеральный справочник «Статусы семейного состояния» OID 1.2.643.5.1.13.13.99.2.354 поле ID
CitizenShip	Reference	У	Гражданство. Федеральный справочник «Общероссийский классификатор стран мира» OID 1.2.643.5.1.13.2.1.1.63 поле ID. Обязательно для лиц старше 14 лет.

ЦУ РС ЕГИСЗ Югры. Компонент «Региональный регистр пациентов»

Наименование	Тип, размерность	Обязательность заполнения	Описание
WorkData	Object	У	Данные о работе пациента. Обязательно, если SocialStatus = 5
MilitaryRank	Reference	У	Воинское звание. Региональный справочник НСИ grp004, поле id
LifeHardship	Bool	У	Принадлежность к категории «Трудная жизненная ситуация»: - true – да; - false – нет (по умолчанию).
SociallyUnfavorable	Bool	У	Принадлежность к категории «Социально неблагополучные граждане» (по умолчанию false): - true – да; - false – нет (по умолчанию).
DrugAlcoholRiskGroup	Reference	У	Принадлежность к группе риска по употреблению алкоголя и (или) наркотиков. Региональный справочник НСИ grp005, поле id
Disability	Object	У	Сведения об инвалидности. См. таблицу 16
Privileges	ARRAY(object)	У	Данные о льготах пациента. См таблицу 6
InformationNewborn	Object	У	Сведения о новорожденном, данный блок является обязательным, если передается пациент с признаком «Причина отсутствия СНИЛС» равным 3 (таблица 8)
FamilyMember	Array (object)	У	Сведения о членах семьи (таблица 18)
Caretaker	ARRAY (Object)	У	Сведения о законных представителях пациента (таблица 15)
DeathDate	Date(YYYY-MM-DD)	-	Дата смерти пациента. Данные берутся из документов, полученных РВИМИС. Не

ЦУ РС ЕГИСЗ Югры. Компонент «Региональный регистр пациентов»

Наименование	Тип, размерность	Обязательность заполнения	Описание
			вносится при регистрации пациента.
DateOfDeath	Date(YYYY-MM-DD)	у	Дата смерти неизвестного трупа (относится только к неизвестным трупам). Может быть указан только год, год и месяц или полная дата.
DeatNumber	String(20)	у	Номер трупа. Обязателен, если указана дата смерти неизвестного трупа (DateOfDeath).
CheckResult	Object	у	Результат проверок в сторонних сервисах (таблица 7)
UnitedGuids	ARRAY(GUID)	у	Информация о неактуальных идентификаторах пациента. Возвращается при передаче данных из РРП.

ТАБЛИЦА 3 – ФОРМАТ ОБЪЕКТА «ДААННЫЕ О СТРАХОВОМ ПОЛИСЕ»

Наименование	Тип, размерность	Обязательность заполнения	Описание
PolicyType	Reference	О	Тип полиса ОМС. Региональный справочник НСИ «Справочник типов полисов» (Код в сервисе НСИ – HST0065) поле IDPOLICYTYPE.
PolicySeries	String(10)	у	Серия полиса без ЕНП.
PolicyNumber	String(16)	у	Номер полиса без ЕНП.
ENP	String(16)	у	ЕНП (если значение отсутствует, то должно быть обязательно заполнено PolicyNumber).
PolicyBegin	Date(YYYY-MM-DD)	у	Дата выдачи полиса.
PolicyEnd	Date(YYYY-MM-DD)	у	Дата окончания действия полиса.

ЦУ РС ЕГИСЗ Югры. Компонент «Региональный регистр пациентов»

Smo	Reference	У	Идентификатор страховой медицинской организации, выдавшей полис. Федеральный справочник НСИ «Реестр страховых медицинских организаций (ФОМС)» OID 1.2.643.5.1.13.13.99.2.183 поле ID.
SmoCode	String	-	Код СМО. Поле не передается в РРП, выводится при поиске пациента

ТАБЛИЦА 4 – ФОРМАТ ОБЪЕКТА «ДАННЫЕ О ДОКУМЕНТЕ, УДОСТОВЕРЯЮЩЕМ ЛИЧНОСТЬ ПАЦИЕНТА»

Наименование	Тип, размерность	Обязательность заполнения	Описание
DocumentType	Reference	О	Код документа. Федеральный справочник «Документы, удостоверяющие личность» OID 1.2.643.5.1.13.13.99.2.48 поле ID.
DocumentSeries	String(10)	У	Серия ДУЛ.
DocumentNumber	String(16)	О	Номер ДУЛ.
DepartmentCode	String(7)	У	Код подразделения. обязателен для документов с типом «Паспорт РФ» (код 1 или 2 поля DocumentType)
IssueDate	Date(YYYY-MM-DD)	У	Дата выдачи ДУЛ.
expirationDate	Date(YYYY-MM-DD)	У	Дата окончания действия ДУЛ.
Issuer	String(256)	У	Наименование организации, выдавшей документ.

ТАБЛИЦА 5 – ФОРМАТ ОБЪЕКТА ADDRESSFIAS «АДРЕС ПАЦИЕНТА»

ЦУ РС ЕГИСЗ Югры. Компонент «Региональный регистр пациентов»

Наименование	Тип, размерность	Обязательность заполнения	Описание
AddressType	Reference	О	Тип адреса. Федеральный справочник «Тип адреса пациента» 1.2.643.5.1.13.13.11.1504 поле ID.
Country	Reference	О	Страна. Федеральный справочник НСИ «Общероссийский классификатор стран мира» OID 1.2.643.5.1.13.2.1.1.63 поле ID.
RegionCode	String(5)	О	Код субъекта РФ по ФИАС
AreaCode	String(5)	У	Код района по ФИАС
CityCode	GUID	У	Код города по ФИАС. Поле является необязательным для заполнения в случае, если заполнено поле SettlementCode либо LocalityCode.
SettlementCode	GUID	У	Код поселения по ФИАС. Поле является необязательным для заполнения в случае, если заполнено поле CityCode либо LocalityCode.
LocalityCode	GUID	У	Код населенного пункта по ФИАС. Поле является необязательным для заполнения в случае, если заполнено поле SettlementCode либо CityCode.
PlanningStructureCode	GUID	У	Элемент планировочной структуры, код по ФИАС
StreetCode	GUID	У	Улица. Код по ФИАС
HouseCode	GUID	У	Номер здания/сооружения, код по ФИАС.

ЦУ РС ЕГИСЗ Югры. Компонент «Региональный регистр пациентов»

Наименование	Тип, размерность	Обязательность заполнения	Описание
Flat	String(20)	У	Квартира. Заполняется при наличии в адресе.
ParkingCode	GUID	У	Номер машино-места, код по ФИАС
LandPlotCode	GUID	У	Номер земельного участка, код по ФИАС
FullAddress	String(1000)	У	Полный адрес, текст, символов 1000. Например: Ханты-Мансийский Автономный округ-Югра, Городской округ город Ханты-Мансийск, Ханты-Мансийск г, Студенческая ул, Дом 14, Квартира №55

ТАБЛИЦА 6 – ФОРМАТ ОБЪЕКТА «ДААННЫЕ О ЛЬГОТАХ ПАЦИЕНТА»

Наименование	Тип, размерность	Обязательность заполнения	Описание
PrivilegeType	Reference	О	Вид льготы. Региональный справочник НСИ гтр006 «Виды льгот», поле id
CategoryType	Reference	О	Тип категории льготности. Региональный справочник НСИ гтр007 «Тип категории льготности», поле id
Category	Reference	О	Код категории льготности. Региональный справочник НСИ «Справочник категорий льгот граждан» (Код в сервисе НСИ – НСТ0003) поле codecategory.
StartDate	Date(YYYY-MM-DD)	О	Дата начала действия льготы
ExpirationDate	Date(YYYY-MM-DD)	У	Дата окончания действия льготы
PrivilegeDocument	Object	О	Данные документа, подтверждающего наличие льготы. См. таблицу 6.1

ЦУ РС ЕГИСЗ Югры. Компонент «Региональный регистр пациентов»

ICDCode	Reference	У	Код диагноза по МКБ. Федеральный справочник НСИ 1.2.643.5.1.13.13.11.1005
---------	-----------	---	---

ТАБЛИЦА 6.1 – ФОРМАТ ОБЪЕКТА PRIVILEGEDOCUMENT «ДАННЫЕ ДОКУМЕНТА, ПОДТВЕРЖДАЮЩЕГО НАЛИЧИЕ ЛЬГОТЫ»

Наименование	Тип, размерность	Обязательность заполнения	Описание
PrivilegeDocumentType	Reference	О	Тип документа, подтверждающего наличие льготы. Региональный справочник гтр009
PrivilegeDocumentSeries	String(10)	У	Серия документа.
PrivilegeDocumentNumber	String(16)	О	Номер документа.
PrivilegeDocumentIssueDate	Date(YYYY-MM-DD)	У	Дата выдачи документа.
PrivilegeDocumentIssuer	String(256)	У	Наименование организации, выдавшей документ.

ТАБЛИЦА 7 – ФОРМАТ ОБЪЕКТА «РЕЗУЛЬТАТ ПРОВЕРКИ В СТОРОННИХ СЕРВИСАХ»

Наименование	Тип, размерность	Обязательность заполнения	Описание
pfr	Object	–	Результат проверки данных пациента в сервисе обогащения (ПФР). Возвращается при передаче данных из РРП. См таблицу 9.
tfoms	Object	–	Результат проверки данных пациента в сервисе ТФОМС. Возвращается при передаче данных из РРП. См таблицу 12.
sig	Object	–	Результат проверки данных пациента в сервисе идентификации

ЦУ РС ЕГИСЗ Югры. Компонент «Региональный регистр пациентов»

			граждан. Возвращается при передачи данных из РРП. См таблицу 13.
--	--	--	--

**ТАБЛИЦА 8 – ФОРМАТ ОБЪЕКТА «ИНФОРМАЦИЯ О НОВОРОЖДЁННОМ»
INFORMATIONNEWBORN**

Наименование	Тип, размерность	Обязательность заполнения	Описание
SeriesCertificated	String(10)	О	Серия справки о рождении
NumberCertificated	String(10)	О	Номер справки о рождении
BirthDateTime	Date(YYYY- MM- DDTНН:MM:SS)	О	Дата и время рождения
ChildNumber	int	О	Номер ребенка по счету
GuidMother	String(36)	О	Идентификатор матери

**ТАБЛИЦА 9 – ФОРМАТ ОБЪЕКТА «РЕЗУЛЬТАТ ПРОВЕРКИ ДАННЫХ
ПАЦИЕНТА В СЕРВИСЕ ОБОГАЩЕНИЯ»**

Наименование	Тип, размерность	Обязательность заполнения	Описание
fioData	Object	–	Информация по проверке данных ДУЛ пациента в сервисе обогащения. См таблицу 10
snilsData	Object	–	Информация по проверке данных СНИЛС пациента в сервисе обогащения. См таблицу 11

**ТАБЛИЦА 10 – ФОРМАТ ОБЪЕКТА «РЕЗУЛЬТАТ ПРОВЕРКИ ФАМИЛЬНО-
ИМЕННОЙ ГРУППЫ В СЕРВИСЕ ОБОГАЩЕНИЯ»**

Наименование	Тип, размерность	Обязательность заполнения	Описание
status	string	–	Статус проверки в сервисе обогащения

ЦУ РС ЕГИСЗ Югры. Компонент «Региональный регистр пациентов»

errorText	string	–	Текст ошибки из сервиса обогащения
checkDate	Datetime(YYYY-MM-DD HH:MM:SS)	–	Дата и время последнего получения ответа от сервиса по полису
lastRequestDate	Datetime(YYYY-MM-DD HH:MM:SS)	–	Дата и время последнего запроса в сервисе обогащения
result	string	–	Результат проверки данных в сервисе обогащения

ТАБЛИЦА 11 – ФОРМАТ ОБЪЕКТА «РЕЗУЛЬТАТ ПРОВЕРКИ СНИЛС В СЕРВИСЕ ОБОГАЩЕНИЯ»

Наименование	Тип, размерность	Обязательность заполнения	Описание
status	String	–	Статус проверки в сервисе обогащения
errorText	String	–	Текст ошибки из сервиса обогащения
checkDate	Datetime(YYYY-MM-DD HH:MM:SS)	–	Дата и время последнего получения ответа от сервиса по полису
lastRequestDate	Datetime(YYYY-MM-DD HH:MM:SS)	–	Дата и время последнего запроса в сервисе обогащения
snils	String	–	СНИЛС из сервиса обогащения

ТАБЛИЦА 12 – ФОРМАТ ОБЪЕКТА «РЕЗУЛЬТАТ ПРОВЕРКИ ДАННЫХ ПАЦИЕНТОВ В ТФОМС»

Наименование	Тип, размерность	Обязательность заполнения	Описание
status	String	–	Статус проверки в сервисе обогащения
result	String	–	Ответ сервиса ТФОМС
checkDate	Datetime(YYYY-MM-DD HH:MM:SS)	–	Дата и время последнего получения ответа от сервиса по полису

ТАБЛИЦА 13 – ФОРМАТ ОБЪЕКТА «РЕЗУЛЬТАТ ПРОВЕРКИ ДАННЫХ ПАЦИЕНТА В СЕРВИСЕ ИДЕНТИФИКАЦИИ ГРАЖДАН»

Наименование	Тип, размерность	Обязательность заполнения	Описание
requestId	UUID	–	Идентификатор запроса из СИГ
patientGuid	UUID	–	GUID пациента в РРП
errorText	Text	–	Текст ошибки
errorCode	String	–	Код ошибки
status	String	–	Статус обработки запроса
checkDate	Datetime(YYYY-MM-DD HH:MM:SS)	–	Дата и время последнего получения ответа от сервиса
insurance	Object	–	Данные СМО, полученные от СИГ при успешной обработке запроса. См. таблицу 14

ТАБЛИЦА 14 – ФОРМАТ ОБЪЕКТА «ДАННЫЕ СТРАХОВОЙ МЕДИЦИНСКОЙ ОРГАНИЗАЦИИ ИЗ СЕРВИСА ИДЕНТИФИКАЦИИ ГРАЖДАН»

Наименование	Тип, размерность	Обязательность заполнения	Описание
region	String(5)	–	Код субъекта РФ, 5 цифр
regionName	String	–	Наименование субъекта РФ
insuranceOrganizationCode	String(5)	–	Реестровый номер СМО
insuranceOrganization	String(1000)	–	Наименование СМО
enp	String(16)	–	ЕНП
policyType	String	–	Тип полиса
policyNumber	String	–	Номер полиса
startDate	Date(YYYY-MM-DD)	–	Дата начала действия полиса
endDate	Date(YYYY-MM-DD)	–	Дата окончания действия полиса
representativePhone	String(40)	–	Телефон представителя СМО
hotlinePhone	String(40)	–	Телефон горячей линии ТФОМС

ТАБЛИЦА 15 – ФОРМАТ ОБЪЕКТА «СВЕДЕНИЯ О ЗАКОННЫХ ПРЕДСТАВИТЕЛЯХ ПАЦИЕНТА»

Наименование	Тип, размерность	Обязательность заполнения	Описание
CaretakerType	Reference	О	Тип законного представителя. Федеральный справочник НСИ «Классификатор представителей гражданина» (1.2.643.5.1.13.13.99.2.444)
CaretakerGuid	GUID	О	GUID законного представителя пациента в РРП
CaretakerOrganization	String(200)	У	Организация, к которой относится законный представитель. Обязательно, если CaretakerType = 4

ТАБЛИЦА 16 – ФОРМАТ ОБЪЕКТА «СВЕДЕНИЯ ОБ ИНВАЛИДНОСТИ»

Наименование	Тип, размерность	Обязательность заполнения	Описание
InvGroup	Reference	О	Группа инвалидности. Федеральный справочник НСИ «Группы инвалидности» (Код в сервисе НСИ – 1.2.643.5.1.13.13.11.1053) поле ID.
DisabilityReason	Reference	О	Причина инвалидности. Федеральный справочник НСИ 1.2.643.5.1.13.13.11.1474 поле ID.
DisabilityReasonInfo	Reference	У	Дополнительная запись к причине инвалидности. Федеральный справочник НСИ 1.2.643.5.1.13.13.99.2.686 поле ID.

ЦУ РС ЕГИСЗ Югры. Компонент «Региональный регистр пациентов»

DisabilityRepeated	Reference	О	Инвалидность установлена впервые или повторно. Федеральный справочник НСИ 1.2.643.5.1.13.13.11.1041 поле ID.
DisabilityFirstCaseDate	Date(YYYY-MM-DD)	У	Дата установления инвалидности впервые
DisabilityDocumentName	String(200)	О	Наименование документа об инвалидности
DisabilityDocumentSeries	String(10)	У	Серия документа об инвалидности.
DisabilityDocumentNumber	String(16)	О	Номер документа об инвалидности.
DisabilityDocumentIssueDate	Date(YYYY-MM-DD)	У	Дата выдачи документа об инвалидности.
DisabilityDocumentIssuer	String(256)	У	Наименование организации, выдавшей документ об инвалидности.
DisabilityPeriod	Reference	О	Срок, на который установлена инвалидность. Федеральный справочник НСИ 1.2.643.5.1.13.13.99.2.358 поле ID.
DisabilityStartDate	Date(YYYY-MM-DD)	О	Дата установления инвалидности
DisabilityEndDate	Date(YYYY-MM-DD)	У	Дата, до которой установлена инвалидность
DisabilityNextCheckDate	Date(YYYY-MM-DD)	У	Дата очередного освидетельствования

ТАБЛИЦА 17 – ФОРМАТ ОБЪЕКТА EDUCATION «СВЕДЕНИЯ ОБ ОБРАЗОВАНИИ»

Наименование	Тип, размерность	Обязательность заполнения	Описание
EducationPlace	String(100)	О	Место обучения
EducationPlaceInn	String(12)	О	ИНН места обучения
EducationGrade	int	У	Группа, класс или курс обучения. Региональный справочник НСИ grp008

ТАБЛИЦА 18 – ФОРМАТ ОБЪЕКТА FAMILYMEMBER «СВЕДЕНИЯ О ЧЛЕНАХ СЕМЬИ»

Наименование	Тип, размерность	Обязательность заполнения	Описание
FamilyMemberRelation	Reference	О	Тип родственной связи. Федеральный справочник НСИ «Тип родственной связи» 1.2.643.5.1.13.13.11.1021
FamilyMemberGuid	GUID	О	Идентификатор (GUID) родственника в РРП

ТАБЛИЦА 19 – ФОРМАТ ОБЪЕКТА BLOODDATA «ГРУППА КРОВИ»

Наименование	Тип, размерность	Обязательность заполнения	Описание
BloodType	Reference	О	Группа крови и резус-фактор. Федеральный справочник НСИ 1.2.643.5.1.13.13.99.2.234 «Трансплантология. Группа крови и резус-фактор доноров, реципиентов», поле ID
BloodTypeDate	Date(YYYY-MM-DD)	О	Дата определения группы крови и резус-фактора

ТАБЛИЦА 20 – ФОРМАТ ОБЪЕКТА WORKDATA «ДАННЫЕ О РАБОТЕ ПАЦИЕНТА»

Наименование	Тип, размерность	Обязательность заполнения	Описание
ShiftWorker	bool	У	Признак вахтовика. Возможные значения: - true – да, если работает вахтовым методом на любой из указанных работ; - false – нет (по умолчанию).
WorkRiskFactor	Reference	У	Профессиональный фактор риска, к которому относится пациент. Региональный справочник НСИ гр003, поле id
Workplace	ARRAY (object)	О	Перечень мест работы пациента

ТАБЛИЦА 20.1 – ФОРМАТ ОБЪЕКТА WORKPLACE «ПЕРЕЧЕНЬ МЕСТ РАБОТЫ ПАЦИЕНТА»

Наименование	Тип, размерность	Обязательность заполнения	Описание
WorkplaceName	String(100)	О	Наименование места работы
WorkplaceInn	String(12)	О	ИНН места работы
WorkPosition	String(100)	О	Должность

4.2.3. ДОБАВЛЕНИЕ/ОБНОВЛЕНИЕ ПАЦИЕНТА

При отправке запроса в сервис проверяется существование текущей записи в системе. Идентификация (проверка существования) пациента производится:

- по GUID;
- по номеру СНИЛС, если GUID пациенте не указан или поиск не дал результатов;
- по ФИО + день рождения, в случае если не найдено по СНИЛС и GUID.

Схема алгоритма представлена в приложении 4.

Несколько пациентов по СНИЛС и GUID найдено быть не может, так как стоит ограничение уникальности. Может найтись несколько пациентов по ФИО+ДР, в таком случае обновится первая запись с учетом сортировки по внутреннему полю. В логах отразится сколько записей было найдено и в какая именно запись была обновлена.

В том случае, когда пациент уже существует, производится обновление его атрибутов. Если пациент уже существует, но был создан из другого МО, то также производится обновление его атрибутов, и новое МО добавляется в список МО, в которых числится пациент. Во время создания (модификации) пациента осуществляется вызов ТФОМС для получения полиса ОМС.

Если СНИЛС был изначально задан, но при обновлении значение этого поля не было указано, то значение СНИЛС должно остаться прежним, не затираясь.

Если пациент с указанными данными найден не был, то создается новая запись.

Для добавления или обновления данных о пациенте необходимо выполнить HTTP POST запрос по адресу следующего вида:

`http://<адрес сервера>/IEMKRegionalService/services/patient/publish`

В теле запроса необходимо передать объект в формате JSON согласно таблице 2 (Формат объекта «Регистрация и идентификация пациентов»). При выполнении запроса могут возникнуть ошибки, коды и описание ошибок приведено в разделе «Ошибки».

Пример добавления данных о пациенте указан в Приложении 2 (пункт 2 «Добавление данных о пациенте»).

4.3. СЕРВИС ПОИСК ПАЦИЕНТА

Сервис предназначен для поиска пациентов по указанным параметрам. Формат передаваемых данных проверяется сервисом, если формат не верный будет возвращена соответствующая ошибка.

4.3.1. АДРЕС СЕРВИСА

<Адрес сервиса>/ IEMKRegionalService/services/patient/search

4.3.2. ФОРМАТ ОБЪЕКТА

ТАБЛИЦА 21 – ПЕРЕЧЕНЬ ПАРАМЕТРОВ ПОИСКА ПАЦИЕНТА

Наименование	Тип	Описание
guid	String(36)	GUID пациента
snils	String(11)	СНИЛС пациента без дефисов и пробелов
lastName	String(40)	Фамилия пациента
firstName	String(40)	Имя пациента (используется только в комбинации с фамилией)
middleName	String(40)	Отчество пациента (используется только в комбинации с именем и фамилией)
lastNameOld	String(40)	Предыдущая фамилия (может быть использована в комбинациях вместо текущей фамилии)
birthDate	Date(YYYY-MM-DD)	Дата рождения (используется в комбинации с фамилией и именем)
policySeries	String(10)	Серия полиса
policyNumber	String(16)	Номер полиса
docType	int	Тип документа, удостоверяющего личность
docSeries	String(10)	Серия документа, удостоверяющего личность
docNumber	String(16)	Номер документа, удостоверяющего личность

Возможные комбинации:

lastName + firstName – фамилия и имя пациента;

lastName + firstName + middleName – фамилия, имя и отчество пациента.

lastNameOld + firstName + middleName + birthDate;

lastNameOld + firstName + birthDate;

lastNameOld + firstName + middleName + policySeries + policyNumber;

lastNameOld + firstName + policySeries + policyNumber.

lastName + firstName + middleName + birthDate;

ЦУ РС ЕГИСЗ Югры. Компонент «Региональный регистр пациентов»

lastName + firstName + birthDate;
lastName + firstName + middleName + policySeries + policyNumber;
lastName + firstName + policySeries + policyNumber;
lastName + firstName + middleName + docType + docSeries + docNumber;
lastName + firstName + middleName + docType + docNumber;
lastName + firstName + docType + docSeries + docNumber;
lastName + firstName + docType + docNumber.

Все поля являются необязательными для заполнения, но должен быть заполнен хотя бы один параметр поиска.

В ответе на запрос реализована разбивка по страницам, по умолчанию выводится первая страница. Для получения последующих страниц в запросе указывается поле pageNumber со значением необходимой страницы. Общее количество страниц отображено в поле pagesCount.

В ответе так же приходит поле «unitedGuids», которое является массивом guid-ов. В нем хранятся guid-ы пациентов, которые были слиты в текущую запись о пациенте.

Пример поиска пациентов указан в Приложении 2 (пункт 3 «Поиск пациента»).

4.4. СЕРВИС ПРИКРЕПЛЕНИЯ ПАЦИЕНТА

Сервис предназначен для прикрепления пациентов к медицинским организациям. Формат передаваемых данных проверяется сервисом, если формат не верный, будет возвращена соответствующая ошибка.

4.4.1. АДРЕС СЕРВИСА

http://<адрес сервера>/api/patient-attachment/attachment

4.4.2. ФОРМАТ ОБЪЕКТА

При передаче данных используется формат JSON.

ТАБЛИЦА 22 – ФОРМАТ ОБЪЕКТА «ПРИКРЕПЛЕНИЕ ПАЦИЕНТА К МЕДИЦИНСКОЙ ОРГАНИЗАЦИИ»

Наименование	Тип	Обязательность	Описание
guid	String(36)	О	GUID пациента

ЦУ РС ЕГИСЗ Югры. Компонент «Региональный регистр пациентов»

mo	String	O	<p>OID медицинской организация, за которой закрепляется пациент.</p> <p>Федеральный справочник 1.2.643.5.1.13.13.11.14 61 «Реестр медицинских организаций Российской Федерации»</p>
dateOfAttachment	Date(YYY Y-MM-DD)	O	Дата прикрепления пациента к МО
type	int	O	<p>Тип прикрепления. У одного пациента может быть несколько прикреплений к МО:</p> <p>1 – Терапевтический 2 – Гинекологический 3 – Педиатрический 4 – Стоматологический</p>
district	String	Y	Номер участка
departments	Array(string)	O	<p>Подразделения МО, к которым был прикреплен пациент.</p> <p>В поле передается OID подразделений из федерального справочника 1.2.643.5.1.13.13.99.2.1 14 «ФРМО. Справочник структурных подразделений». Необязательное для передачи. При отсутствии подразделения данные по прикреплению пациента НЕ подлежат передаче в сервис «Витрина. Запись к врачу».</p>
AttachmentReason	Reference	Y	Причина прикрепления. Региональный

ЦУ РС ЕГИСЗ Югры. Компонент «Региональный регистр пациентов»

			справочник НСИ gr002. Поле id
AttachmentApplicationDate	Date (YYYY-MM-DD)	У	Дата заявления о прикреплении
AttachmentApplicationNumber	String (10)	У	Номер заявления о прикреплении

4.4.3. ПРИКРЕПЛЕНИЕ/ИЗМЕНЕНИЕ ПРИКРЕПЛЕНИЯ ПАЦИЕНТА

Для прикрепления к медицинской организации необходимо выполнить HTTP POST запрос по адресу следующего вида:

`http://<адрес сервера>/api/patient-attachment/attachment`

В теле запроса необходимо передать объект в формате JSON согласно таблице 16 (Формат объекта «Прикрепление Пациента к медицинской организации»). При выполнении запроса могут возникнуть ошибки, коды и описание ошибок приведено в разделе «Ошибки».

Для смены МО необходимо отправить аналогичный запрос, указав новую МО, после чего с указанной в запросе даты пациент открепляется от старой МО и будет числиться за вновь указанной организацией.

Пример прикрепления пациента к МО указан в Приложении 2 (пункт 4 «Прикрепление пациента к МО»).

4.5. СЕРВИС ОТКРЕПЛЕНИЯ ПАЦИЕНТА

Сервис предназначен для открепления пациентов от медицинских организаций. Формат передаваемых данных проверяется сервисом, если формат не верный, будет возвращена соответствующая ошибка.

4.5.1. АДРЕС СЕРВИСА

`http://<адрес сервера>/api/patient-attachment/unpinning`

4.5.2. ФОРМАТ ОБЪЕКТА

При передаче данных используется формат JSON.

ТАБЛИЦА 23 – ФОРМАТ ОБЪЕКТА «ОТКРЕПЛЕНИЕ ПАЦИЕНТА ОТ МЕДИЦИНСКОЙ ОРГАНИЗАЦИИ»

Наименование	Обязательность	Тип	Описание
guid	О	String(36)	GUID пациента
mo	О	String	OID медицинской организация, за которой закрепляется пациент. Федеральный справочник 1.2.643.5.1.13.13.11.1461 «Реестр медицинских организаций Российской Федерации»
dateOfUnpinning	О	Date(YYYY-MM-DD)	Дата открепления пациента от МО
type	О	int	Тип прикрепления. У одного пациента может быть несколько прикреплений к МО: 1 – Терапевтический 2 – Гинекологический 3 – Педиатрический 4 - Стоматологический
district	У	String	Номер участка
departments	У	Array(string)	Подразделения МО, к которым был прикреплен пациент. В поле передается OID подразделений из федерального справочника 1.2.643.5.1.13.13.99.2.114 «ФРМО. Справочник структурных подразделений». Необязательное для передачи. При отсутствии подразделения данные по прикреплению пациента НЕ подлежат передаче в сервис «Витрина. Запись к врачу».
unpinningReason	У	Reference	Причина открепления. Региональный справочник НСИ grp001. Поле id

Для открепления пациента от медицинской организации необходимо выполнить HTTP POST запрос по адресу следующего вида:

ЦУ РС ЕГИСЗ Югры. Компонент «Региональный регистр пациентов»

<http://<адрес сервера>/api/patient-attachment/unpinning>

В теле запроса необходимо передать объект в формате JSON согласно таблице 17 (Формат объекта «Открепление Пациента от медицинской организации»). При выполнении запроса могут возникнуть ошибки, коды и описание ошибок приведено в разделе «Ошибки».

Пример открепления пациента от МО указан в Приложении 2 (пункт 5 «Открепление пациента от МО»).

4.6. СЕРВИС ПОЛУЧЕНИЯ ДАННЫХ О ПРИКРЕПЛЕНИЯХ

Сервис предназначен для получения данных о прикреплениях пациента к МО. Формат передаваемых данных проверяется сервисом, если формат не верный, будет возвращена соответствующая ошибка.

4.6.1. АДРЕС СЕРВИСА

<http://<адрес сервера>/api/patient-attachment/>

4.6.2. ФОРМАТ ОБЪЕКТА

При передаче данных используется формат JSON.

ТАБЛИЦА 24 – ПЕРЕЧЕНЬ ПАРАМЕТРОВ ПОЛУЧЕНИЯ ДАННЫХ О ПРИКРЕПЛЕНИЯХ К МО

Наименование	Тип	Описание
guid	String(36)	GUID пациента. Обязателен для заполнения.
isActual	bool	Актуальное прикрепление. В случае указания параметра с флагом true, возвращается запись с актуальная прикрепленная МО. Если параметр не указан или стоит значение false, то возвращаются все прикрепления по пациенту.

Для получения данных о прикреплениях пациента от медицинской организации необходимо выполнить HTTP GET запрос по адресу следующего вида:

<http://<адрес сервера>/api/patient-attachment/>

Пример получения данных о прикреплениях пациента от МО указан в Приложении 2 (пункт 6 «Получение данных о прикреплении»).

4.7. СЕРВИС ИНТЕГРАЦИИ «ПРИКРЕПЛЕНИЕ ОНЛАЙН» ИПС ЕГИСЗ

4.7.1. СЦЕНАРИЙ ВЗАИМОДЕЙСТВИЯ МИС С СЕРВИСОМ «ПРИКРЕПЛЕНИЕ ОНЛАЙН»

4.7.1.1. ПОЛУЧЕНИЕ СПИСКА ЗАЯВЛЕНИЙ

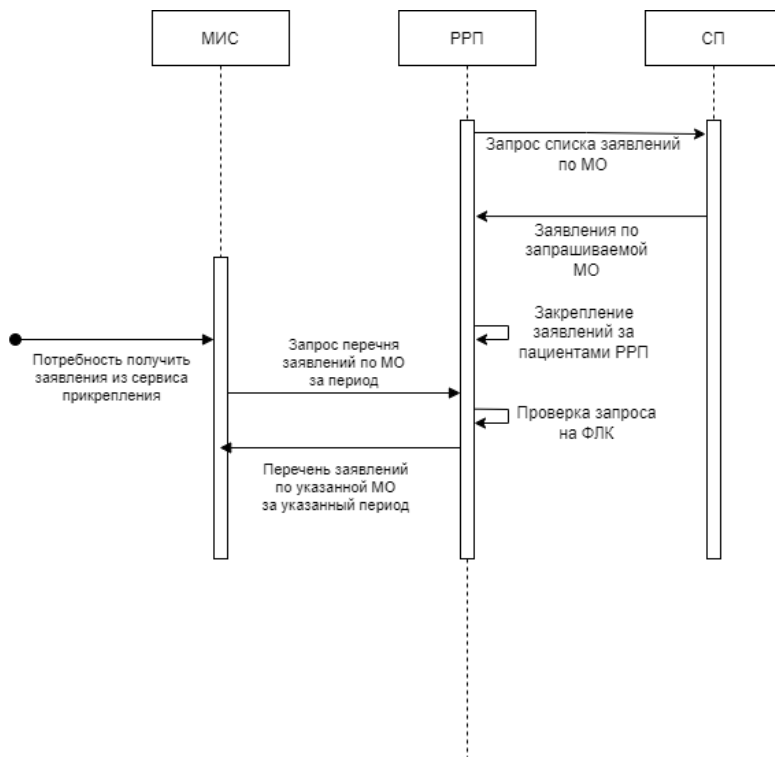


ТАБЛИЦА 25 – ОПИСАНИЕ СЦЕНАРИЯ «ПОЛУЧЕНИЕ СПИСКА ЗАЯВЛЕНИЙ»

ЦУ РС ЕГИСЗ Югры. Компонент «Региональный регистр пациентов»

<p>Базовый сценарий</p>	<ol style="list-style-type: none"> 1. РРП раз в сутки запрашивает заявления из сервиса прикрепления ИПС по каждой от дельной МО. 2. Сервис прикрепления возвращает заявления от запрашиваемой МО для РРП (Альтернативный сценарий – 102а.). 3. РРП сохраняет полученные от СП заявления в БД, закрепля каждое из заявлений за пациентом из БД. 4. МИС раз в сутки запрашивает перечень заявлений по МО. 5. МИС получает перечень заявлений от РРП по МО за указанный период (Альтернативные сценарии – 105а, 105б). 6. МИС сохраняет в БД полученные заявления. <p>Сценарий завершён.</p>
<p>Альтернативные сценарии</p>	<p>102а. Сервис прикрепления недоступен, ответил ошибкой или не отвечает более 10 секунд. РРП переходит к запросу заявлений по следующей МО из справочника. Повторный запрос заявлений от сервиса прикрепления по этой МО будет произведён только на следующие сутки. Сценарий завершен.</p> <p>105а. МИС получила пустой массив с заявлениями при успешном завершении запроса. В этом случае необходимо повторить запрос через сутки или изменить параметры запроса. Сценарий завершен.</p> <p>105б. МИС получила ошибку от сервиса РРП. Полученную ошибку необходимо изучить в перечне ошибок от сервиса в Приложении Б и исправить её. Если указанная ошибка не найдена в перечне, то обратиться в СТП РРП. Сценарий завершён.</p>

4.7.1.2. ОТВЕТ НА ЗАЯВЛЕНИЕ О ПРИКРЕПЛЕНИИ

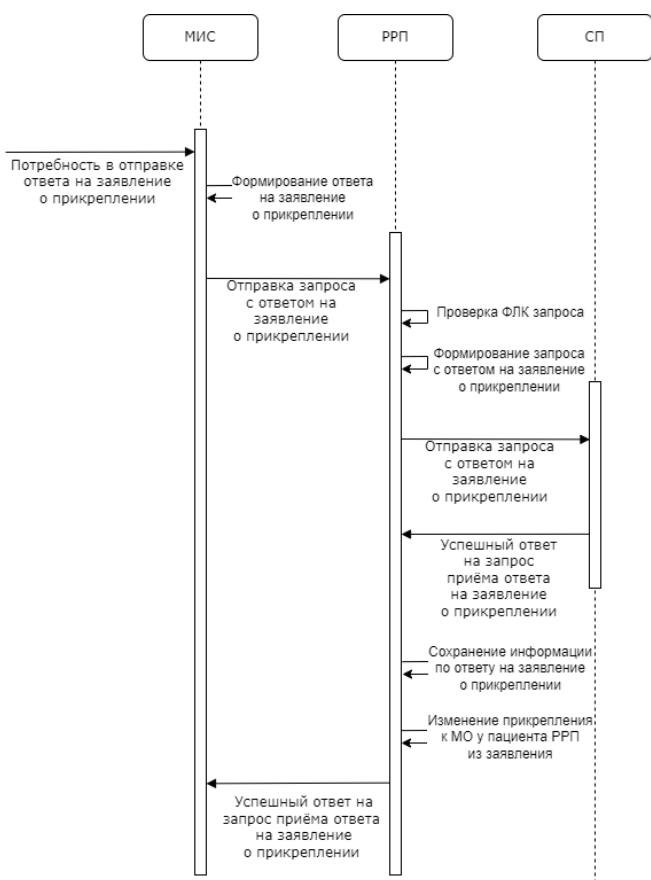


ТАБЛИЦА 25 – ОПИСАНИЕ СЦЕНАРИЯ «ОТВЕТ НА ЗАЯВЛЕНИЕ О ПРИКРЕПЛЕНИИ»

Базовый сценарий	1. МИС получила заявление на прикреплении от РРП из сервиса прикреплении ИПС.
------------------	---

ЦУ РС ЕГИСЗ Югры. Компонент «Региональный регистр пациентов»

	<ol style="list-style-type: none"> 2. МИС формирует положительный ответ по заявлению на прикрепление и отправляет запрос в РРП (Альтернативный сценарий – 102а). 3. РРП производит проверку ФЛК запроса. 4. РРП принимает ответ на заявление (Альтернативный сценарий – 103а). 5. РРП формирует запрос с ответом на заявление от МИС и направляет ответ на заявление в сервис прикрепления ИПС. 6. Сервис прикрепления ИПС принимает ответ на заявление о прикреплении (Альтернативный сценарий – 105а). 7. После получения успешного ответа от сервиса прикрепления РРП сохраняет ответ на заявление от МИС и изменяет прикрепление у пациента из заявления. 8. РРП возвращает успешный ответ об отправке ответа на заявление в МИС. <p>Сценарий завершён.</p>
<p>Альтернативные сценарии</p>	<p>102а.1. МИС формирует отказ в прикреплении пациенту и указывает причину в комментарии к запросу.</p> <p>102б. РРП принимает отказ в прикреплении (Альтернативный сценарий – 103а).</p> <p>102в. РРП формирует запрос с ответом на заявление от МИС и направляет ответ на заявление в сервис прикрепления ИПС.</p> <p>102г. Сервис прикрепления ИПС принимает отказ на заявление о прикреплении (Альтернативный сценарий – 105а).</p> <p>102е. РРП возвращает успешный ответ об отправке отказа в прикреплении в МИС.</p> <p>Сценарий завершен.</p> <hr/> <p>103а. РРП не принял заявления из-за ошибок ФЛК и возвращает соответствующую ошибку в МИС (Приложение Б). Сценарий завершён.</p>

	<p>105а. Сервис прикрепления ИПС ответил ошибкой на запрос, был недоступен или не отвечал более 10 секунд. РРП возвращает соответствующую ошибку от сервиса прикрепления в МИС. Сценарий завершён.</p>
--	--

4.7.1.3. ОТВЕТ НА ЗАЯВЛЕНИЕ ОБ ОТКРЕПЛЕНИИ

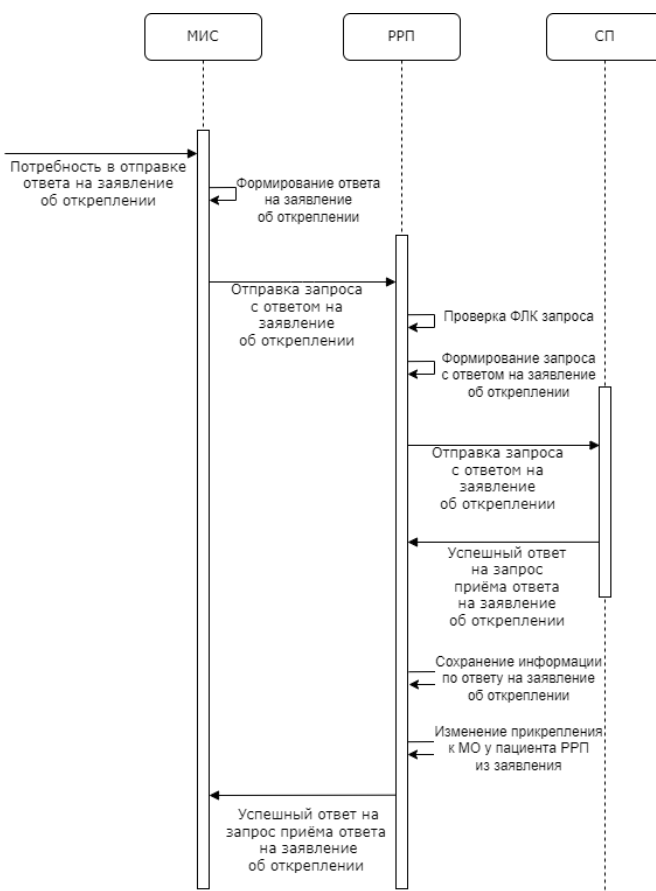


ТАБЛИЦА 26 – ОПИСАНИЕ СЦЕНАРИЯ «ОТВЕТ НА ЗАЯВЛЕНИЕ ОБ ОТКРЕПЛЕНИИ»

ЦУ РС ЕГИСЗ Югры. Компонент «Региональный регистр пациентов»

<p>Базовый сценарий</p>	<ol style="list-style-type: none"> 1. МИС получила заявление на открепление от МО от РРП из сервиса прикрепления ИПС. 2. МИС формирует положительный ответ по заявлению на открепление и отправляет запрос в РРП (Альтернативный сценарий – 102а). 3. РРП производит проверку ФЛК запроса. 4. РРП принимает ответ на заявление (Альтернативный сценарий – 103а). 5. РРП формирует запрос с ответом на заявление от МИС и направляет ответ на заявление в сервис прикрепления ИПС. 6. Сервис прикрепления ИПС принимает положительный ответ на заявление об откреплении (Альтернативный сценарий – 105а). 7. После получения успешного ответа от сервиса прикрепления РРП сохраняет ответ на заявление от МИС и открепляет пациента из заявления от указанной в заявлении МО. 8. РРП возвращает успешный ответ об отправке ответа на заявление в МИС. <p>Сценарий завершён.</p>
<p>Альтернативные сценарии</p>	<p>102а. МИС формирует отказ на заявление об откреплении и указывает причину в комментарии к запросу.</p> <p>102б. РРП принимает отказ в откреплении (Альтернативный сценарий – 103а).</p> <p>102в. РРП формирует запрос с ответом на заявление от МИС и направляет ответ на заявление в сервис прикрепления ИПС.</p> <p>102г. Сервис прикрепления ИПС принимает отказ на заявление об откреплении (Альтернативный сценарий – 105а).</p> <p>102е. РРП возвращает успешный ответ об отправке отказа в откреплении в МИС.</p> <p>Сценарий завершен.</p>

ЦУ РС ЕГИСЗ Югры. Компонент «Региональный регистр пациентов»

	103а. РРП не принял заявления из-за ошибок ФЛК и возвращает соответствующую ошибку в МИС (Приложение Б). Сценарий завершён.
	105а. Сервис прикрепления ИПС ответил ошибкой на запрос, был недоступен или не отвечал более 10 секунд. РРП возвращает соответствующую ошибку от сервиса прикрепления в МИС. Сценарий завершён.

4.7.1.4. ОТВЕТ НА СООБЩЕНИЕ ОБ ОТМЕНЕ ЗАЯВЛЕНИЯ НА ПРИКРЕПЛЕНИЕ

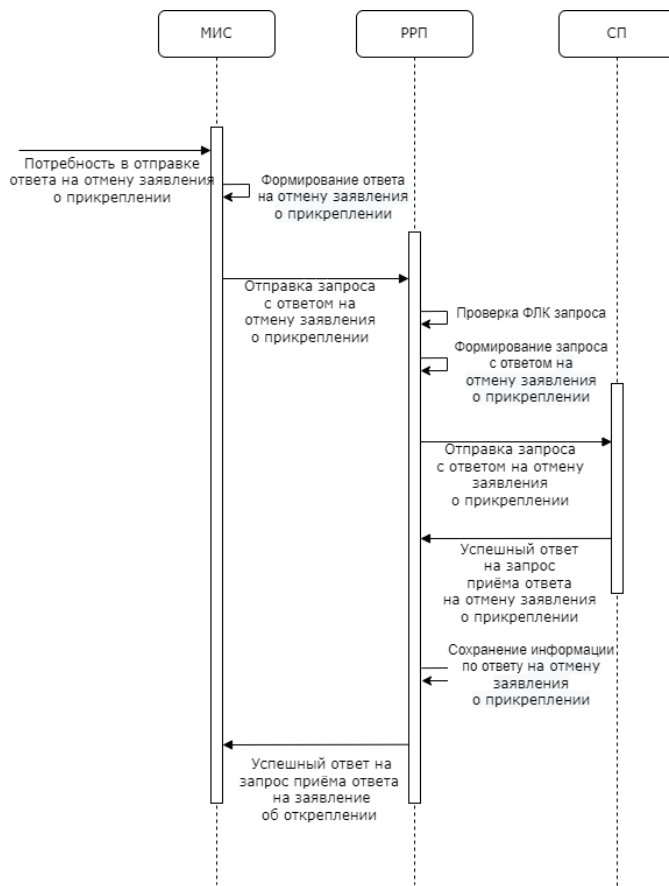


ТАБЛИЦА 27 – ОПИСАНИЕ СЦЕНАРИЯ «ОТВЕТ НА СООБЩЕНИЕ ОБ ОТМЕНЕ ЗАЯВЛЕНИЯ НА ПРИКРЕПЛЕНИЕ»

Базовый сценарий	<ol style="list-style-type: none">1. МИС получила заявление на прикрепление от МО от РРП из сервиса прикрепления ИПС.2. МИС получает сообщение об отмене заявления на прикрепление от РРП из сервиса прикрепления ИПС.3. МИС формирует положительный ответ отмену заявления о прикреплении и отправляет запрос в РРП (Альтернативный сценарий – 102а).4. РРП производит проверку ФЛК запроса.5. РРП принимает ответ на сообщение (Альтернативный сценарий – 103а).6. РРП формирует запрос с ответом на заявление от МИС и направляет ответ на заявление в сервис прикрепления ИПС.7. Сервис прикрепления ИПС принимает положительный ответ на сообщение об отмене заявления на прикрепление (Альтернативный сценарий – 105а).8. После получения успешного ответа от сервиса прикрепления РРП сохраняет ответ на заявление от МИС.9. РРП возвращает успешный ответ об отправке ответа на заявление в МИС. Сценарий завершён.
Альтернативные сценарии	<p>102а. МИС формирует отказ на отмену заявления на прикрепление и указывает причину в комментарии к запросу.</p> <p>102б. РРП принимает отказ на отмену заявления на прикрепление (Альтернативный сценарий – 103а).</p> <p>102в. РРП формирует запрос с ответом на заявление от МИС и направляет ответ на заявление в сервис прикрепления ИПС.</p> <p>102г. Сервис прикрепления ИПС принимает отказ на отмену заявления на прикрепление (Альтернативный сценарий – 105а).</p>

ЦУ РС ЕГИСЗ Югры. Компонент «Региональный регистр пациентов»

	102е. РРП возвращает успешный ответ об отправке отказа на отмену заявления на прикрепление в МИС. Сценарий завершен.
	103а. РРП не принял заявления из-за ошибок ФЛК и возвращает соответствующую ошибку в МИС (Приложение Б). Сценарий завершен.
	105а. Сервис прикрепления ИПС ответил ошибкой на запрос, был недоступен или не отвечал более 10 секунд. РРП возвращает соответствующую ошибку от сервиса прикрепления в МИС. Сценарий завершен.

4.7.2. СЕРВИС ОТПРАВКИ СООБЩЕНИЙ О ПРИКРЕПЛЕНИИ ПАЦИЕНТА

Сервис отправки сообщений предназначен для отправки ответов на заявления пользователя из сервиса «Прикрепление онлайн». Регистр пациентов устанавливает в параметре тип сообщения и передает набор соответствующие типу параметры в сервис прикрепления ИПС. В ответном сообщении Сервис прикрепления возвращает результат принятия запроса или список ошибок.

Общие сведения о методе и описание входных и выходных данных метода приведены в пунктах ниже.

При успешной обработке запроса должен возвращаться статус обработки запроса: «Запрос успешно обработан». В противном случае должны возвращаться ошибки от РРП (ErrorText, ErrorCode) или ошибки от сервиса прикрепления (ErrorList). Перечень ошибок от РРП указан в п.4.11.

Примеры запросов указаны в Приложении 2.

Адрес сервиса:

POST <Адрес сервиса>/api/patient-attachment/send-message-to-attachment

ТАБЛИЦА 28 – ВХОДНЫЕ ПАРАМЕТРЫ МЕТОДА

ЦУ РС ЕГИСЗ Югры. Компонент «Региональный регистр пациентов»

Наименование поля	Тип	Обязательность	Комментарий
responseMessageId	String	O	Идентификатор сообщения. Приходит от Сервиса прикрепления при запросе заявлений по МО.
MessageType	int	O	Тип сообщения: <ul style="list-style-type: none"> • 1 - ChoiceMedicalOrgMessage - заявление о выборе медицинской организации • 2 - CancelMessage - сообщение об отмене заявления о выборе медицинской организации • 3 - DetachMedicalOrgMessage- сообщение об откреплении от медицинской организации
ChoiceMedicalOrgResult	Object	Y	Статус заявления и результат его рассмотрения. Обязателен, если MessageType=1. Не заполняется в остальных случаях. См. таблицу 24.
CancelResponse	Object	Y	Ответ на запрос отмены заявления. Обязателен, если MessageType=2. Не заполняется в остальных случаях. См. таблицу 26.
DetachMedicalOrgResult	Object	Y	Сведения об откреплении гражданина. Обязателен, если MessageType=3. Не заполняется в остальных случаях.

ЦУ РС ЕГИСЗ Югры. Компонент «Региональный регистр пациентов»

Наименование поля	Тип	Обязательность	Комментарий
			См. таблицу 27
Comment	Text	У	Комментарий

ТАБЛИЦА 29 – СТАТУС ЗАЯВЛЕНИЯ И РЕЗУЛЬТАТ ЕГО РАССМОТРЕНИЯ

Наименование поля	Тип	Обязательность	Описание
statusCode	int	О	Статус рассмотрения заявления. Возможные значения: 3 - Услуга оказана; 4 - Отказано в предоставлении услуги.
rejectResultType	int	У	Причина отказа в прикреплении к медицинской организации. Заполняется соответствии со справочником причин отказа в прикреплении к медицинской организации 1.2.643.5.1.13.13.99.2.646. Заполняется только при статусе 4 – Отказано в предоставлении услуги.
Comment	Text	У	Комментарий
Doctor	Object	У	Участковый врач, принявший на обслуживание (см. таблицу 25).

ЦУ РС ЕГИСЗ Югры. Компонент «Региональный регистр пациентов»

			Заполняется только при статусе 3 – Услуга оказана.
RegistryPhoneNumber	String(20)	У	Телефонный номер для записи на приём, вызова врача на дом. Заполняется только при статусе 3 – Услуга оказана.
PrecinctNumber	String(10)	У	Номер участка, к которому прикрепляется Пользователь. Заполняется только при статусе 3 – Услуга оказана.

ТАБЛИЦА 30 – ФОРМАТ ОБЪЕКТА «ДАННЫЕ УЧАСТКОВОГО ВРАЧА»

Наименование поля	Тип	Обязательность	Описание
FamilyName	String(40)	О	Фамилия врача
FirstName	String(40)	О	Имя врача
Patronymic	String(40)	У	Отчество врача
doctorPost	String(100)	У	Наименование врачебной должности

ТАБЛИЦА 31 – ФОРМАТ ОБЪЕКТА «ОТВЕТ НА ЗАПРОС ОТМЕНЫ ЗАЯВЛЕНИЯ»

Наименование поля	Тип	Обязательность	Описание
result	String	О	Результат запроса на отмену заявления. Допустимые значения:

ЦУ РС ЕГИСЗ Югры. Компонент «Региональный регистр пациентов»

			CANCELLED – при успешной отмене заявления; REJECTED – в случае, если заявление не может быть отменено;
comment	Text	У	Пояснение к результату запроса на отмену заявления.

ТАБЛИЦА 32 – ФОРМАТ ОБЪЕКТА «СВЕДЕНИЯ ОБ ОТКРЕПЛЕНИИ ГРАЖДАНИНА»

Наименование поля	Тип	Обязательность	Описание
DetachMedicalOrgDate	int	О	Дата открепления
ApplicationSpec	int	О	Тип прикрепления: 1 Терапевтический; 2 Гинекологический; 3 Педиатрический; 4 Стоматологический;

ТАБЛИЦА 33 – ВЫХОДНЫЕ ПАРАМЕТРЫ

Наименование поля	Тип	Описание
status	String	Статус обработки запроса.
ErrorText	String	Текст внутренней ошибки РРП
ErrorCode	String	Код внутренней ошибки РРП

ЦУ РС ЕГИСЗ Югры. Компонент «Региональный регистр пациентов»

ErrorList	Array(Object)	Перечень ошибок сервиса прикрепления. См. таблицу 29.
-----------	---------------	---

ТАБЛИЦА 34 – ФОРМАТ ОБЪЕКТА «ОШИБКИ СЕРВИСА ПРИКРЕПЛЕНИЯ»

Наименование поля	Тип	Описание
code	int	Код ошибки сервиса прикрепления
message	String	Текст ошибки сервиса прикрепления

4.7.3. ЗАПРОС СООБЩЕНИЙ ОТ СЕРВИСА ПРИКРЕПЛЕНИИ ОНЛАЙН

Сервис предназначен для получения списка сообщений по указанной МО за период из СП. РП раз в сутки получает сообщения от СП по каждой из МО из зарегистрированных в СП (Приложение 3) и сохраняет полученные заявления в БД РРП.

При сохранении данных заявление всегда связывается с записью пациента: происходит идентификация пациента. Пациент идентифицируется по СНИЛС и/или по ФИО и дате рождения:

1. Если СНИЛС найден в БД РРП, то заявление прикрепляется к этому пациенту.
2. Если СНИЛС не найден в БД РРП, то происходит поиск пациента по комбинации: ФИО, дата рождения. Если такой пациент найден, то заявление прикрепляется к этому пациенту. Если пациентов найдено несколько, то заявление прикрепляется к самой актуальной по дате обновления записи.
3. В остальных случаях на основе данных из заявления регистрируется новая запись о пациенте.

МИС может запросить перечень заявлений от СП по МО за определенный период.

При успешной обработке запроса возвращается список заявлений по указанной МО за период. В противном случае должны возвращаться ошибки от РРП. Перечень ошибок от РРП указан в п. 4.11. Примеры запросов указаны в Приложении 2.

ЦУ РС ЕГИСЗ Югры. Компонент «Региональный регистр пациентов»

Адрес сервиса:

GET <Адрес сервиса>/api/storage

ТАБЛИЦА 35 – ВХОДНЫЕ ПАРАМЕТРЫ СЕРВИСА ПОЛУЧЕНИЯ СПИСКА СООБЩЕНИЙ ОТ ПРИКРЕПЛЕНИЯ ОНЛАЙН

Наименование поля	Тип	Обязательность	Комментарий
oid	String	О	МО, на которую назначены сообщения
createDateFrom	date(YY-YY-MM-DD)	О	Дата начала периода создания заявления
createDateTo	date(YY-YY-MM-DD)	У	Дата окончания периода создания заявления
status	int	У	<ul style="list-style-type: none">• Статус заявления. Возможные значения:<ul style="list-style-type: none">○ 2 - Заявление отправлено в ведомство○ 4 - Отказано в предоставлении услуги○ 6 - Заявление принято к рассмотрению○ 9 - Заявление отменяется○ 10 - Заявление отменено○ 11 - Не удалось отменить заявление

ЦУ РС ЕГИСЗ Югры. Компонент «Региональный регистр пациентов»

Наименование поля	Тип	Обязательность	Комментарий
patientSnils	String(11)	У	СНИЛС пациента
patientGuid	String(36)	У	GUID пациента
type	int	У	Тип прикрепления. Возможные значения: 1 - Терапевтический, 2 - Гинекологический, 3 - Педиатрический, 4 - Стоматологический
messageType	int	У	Тип сообщения. Возможные значения: 1 – Заявление о выборе МО (Прикрепление), 2 – Отмена заявления о выборе МО, 3 – Заявление на открепление пациента от МО.

ТАБЛИЦА 36 – ВЫХОДНЫЕ ПАРАМЕТРЫ СЕРВИСА ПОЛУЧЕНИЯ СПИСКА СООБЩЕНИЙ ОТ ПРИКРЕПЛЕНИЯ ОНЛАЙН

Наименование поля	Тип	Описание
responseMessageID	UUID	Идентификатор сообщения от СП. Его необходимо указывать при ответе на заявление.
createDate	Datetime(YYYY-MM-DDTНН:MM:SS.ZZZ)	Дата создания заявления
changeDate	Datetime(YYYY-MM-DDTНН:MM:SS.ZZZ)	Дата изменения записи
moOid	String	OID МО. Федеральный справочник НСИ «Реестр медицинских организаций Российской Федерации» OID 1.2.643.5.1.13.13.11.1461

ЦУ РС ЕГИСЗ Югры. Компонент «Региональный регистр пациентов»

departmentOid	String	OID подразделения МО. Федеральный справочник НСИ «ФРМО. Справочник структурных подразделений» OID 1.2.643.5.1.13.13.99.2.114
messageType	int	Тип сообщения: 1 - заявление о выборе медицинской организации; 2 - сообщение об отмене заявления о выборе медицинской организации; 3 - сообщение об откреплении от медицинской организации.
patientGuid	UUID	GUID пациента, на которого назначено заявление.
patientLastName	String(40)	Фамилия пациента
patientFirstName	String(40)	Имя пациента
patientMiddleName	String(40)	Отчество пациента
doctorLastName	String(40)	Фамилия врача
doctorFirstName	String(40)	Имя врача
doctorPatronymic	String(40)	Отчество врача
doctorPost	String(255)	Должность врача
caretakerGuid	UUID	GUID пациента, который отправил заявление. Указывается в случае, если заявление оформляется на другого человека, например, на ребенка.
caretakerLastName	String(40)	Фамилия отправителя заявления. Указывается в случае, если заявление

ЦУ РС ЕГИСЗ Югры. Компонент «Региональный регистр пациентов»

		оформляется на другого человека, например, на ребенка.
caretakerFirstName	String(40)	Имя отправителя заявления. Указывается в случае, если заявление оформляется на другого человека, например, на ребенка.
caretakerMiddleName	String(40)	Отчество отправителя заявления. Указывается в случае, если заявление оформляется на другого человека, например, на ребенка.
status	int	Статус рассмотрения заявления. Возможные значения: 2 - Заявление отправлено в ведомство 3 - Услуга оказана 4 - Отказано в предоставлении услуги 6 - Заявление принято к рассмотрению 9 - Заявление отменяется 10 - Заявление отменено 11 - Не удалось отменить заявление
rejectResultType	int	Причина отказа в прикреплении к медицинской организации. Заполняется соответствии со справочником причин отказа в прикреплении к медицинской организации 1.2.643.5.1.13.13.99.2.646
cancelResponseResult	String	Результат запроса на отмену заявления. Допустимые значения:

ЦУ РС ЕГИСЗ Югры. Компонент «Региональный регистр пациентов»

		<p>CANCELLED – при успешной отмене заявления;</p> <p>REJECTED – в случае, если заявление не может быть отменено;</p>
reasonForChoosing	int	Причина выбора МО
caretakerRelationship	int	<p>Отношение представителя к гражданину. Допустимые значения:</p> <p>1 - Отец;</p> <p>2 - Мать;</p> <p>3 - Опекун;</p> <p>4 - Попечитель.</p>
reason	String	Причина отмены заявления
type	int	<p>Тип прикрепления:</p> <p>1 Терапевтический;</p> <p>2 Гинекологический;</p> <p>3 Педиатрический;</p> <p>4 Стоматологический.</p>
orderId	int	Идентификатор сообщения в сервисе «Прикрепление онлайн»
comment	String	Комментарий к заявлению
dateOfAttachment	Date(YYYY-MM-DD)	<p>Дата открепления пациента от МО. Передается, если сообщение является заявлением на открепление пациента от МО (messageType = 3).</p>

ЦУ РС ЕГИСЗ Югры. Компонент «Региональный регистр пациентов»

precinctNumber	int	Номер участка прикрепления пациента к МО.
----------------	-----	---

4.8. СЕРВИС ИДЕНТИФИКАЦИИ ГРАЖДАН

Данный сервис предназначен для получения информации о медицинском страховании пациента в федеральном сервисе идентификации граждан с использованием данных пациентов из РРП.

Данные из сервиса идентификации граждан можно получить запросив их с помощью сервиса, описанного в п. 4.8.3 и 4.8.4, а так же в результате автоматической отправки при регистрации пациента и обновлении его данных. В этом случае после успешной обработки запроса пациент помещается в очередь на отправку. РРП забирает из очереди 100 записей пациентов каждые 10 секунд и отправляет в интеграционные сервисы. После получения результатов отправки данные сохраняются в БД и пациент удаляется из очереди. Если отправка в один из сервисов была с ошибкой, то пациент остается в очереди с соответствующей пометкой и будет переотправлен повторно.

Результат полученный от сервиса идентификации граждан будет отображаться в объекте CheckResult при поиске пациента (см. п.4.2.2. и 4.3.2.).

4.8.1. АДРЕС СЕРВИСА

<http://<адрес сервера>/api/sig/patient>

4.8.2. ФОРМАТ ОБЪЕКТА

При передаче данных используется формат JSON.

ТАБЛИЦА 37 – ФОРМАТ ОБЪЕКТА «ЗАПРОС ДАННЫХ В СЕРВИСЕ ИДЕНТИФИКАЦИИ»

Наименование	Тип	Описание
requestId	UUID	идентификатор запроса из СИГ
lastRequestDate	Date(YYYY-MM-DDTHH:MM:SS.ZZZ)	Дата и время отправки запроса в СИГ
ErrorText	Text	текст ошибки

ЦУ РС ЕГИСЗ Югры. Компонент «Региональный регистр пациентов»

ErrorCode	String	код ошибки
patient_guid	UUID	GUID пациента в РРП
status	String	Статус обработки запроса
Insurance	Object	Данные по страховой медицинской организации, полученные от СИГ при успешной обработке запроса. См. Таблицу 33

ТАБЛИЦА 38 – ОПИСАНИЕ ВЫХОДНОГО ОБЪЕКТА «ДААННЫЕ СТРАХОВОЙ МЕДИЦИНСКОЙ ОРГАНИЗАЦИИ»

Наименование	Тип	Описание
region	String(5)	Код субъекта РФ, 5 цифр
regionName	String	Наименование субъекта РФ
insuranceOrganizationCode	String(5)	Реестровый номер СМО
insuranceOrganization	String(1000)	Наименование СМО
ENP	String(16)	ЕНП
policyType	String	Тип полиса
policyNumber	String	Номер полиса
startDate	Date	Дата начала действия полиса
endDate	Date	Дата окончания действия полиса
representativePhone	String(40)	Телефон представителя СМО
hotlinePhone	String(40)	Телефон горячей линии ТФОМС

4.8.3. ПОДАЧА ЗАЯВКИ В СЕРВИС ИДЕНТИФИКАЦИИ ГРАЖДАН

Для подачи заявки на предоставление данных из сервиса идентификации граждан необходимо отправить HTTP GET запрос на адрес сервиса с типом application/json;charset=utf8 с параметром, описанным в таблице 34.

Если РРП удалось успешно идентифицировать пациента, то формируется запрос подачу заявки по предоставлению информации о медицинском страховании пациента в федеральном сервисе идентификации граждан. Время ожидания ответа от сервиса идентификации граждан составляет 10 секунд. Если за это время ответ от сервиса не получен, то РРП возвращает в МИС ответ с ошибкой. Перечень ошибок приведен в п. 4.11.

ТАБЛИЦА 39 – ВХОДНЫЕ ПАРАМЕТРЫ ДЛЯ ПОДАЧИ ЗАЯКИ В СЕРВИС ИДЕНТИФИКАЦИИ ГРАЖДАН

Наименование	Тип	Описание
guid	String(36)	GUID пациента в РПП. GUID пациента из РПП, по которому необходимо отправить данные в СИГ.

Выходные параметры описаны в п. 4.7.2. Для отправки заявки в сервис идентификации граждан необходимо выполнить HTTP GET запрос по адресу следующего вида:

`http://<адрес сервера>/api/sig/patient`

Пример запроса указан в Приложении 2 (пункт 8 «Подача заявки в сервис идентификации граждан»).

4.8.4. ПОЛУЧЕНИЕ РЕЗУЛЬТАТА ПО ЗАЯВКЕ СЕРВИСА ИДЕНТИФИКАЦИИ ГРАЖДАН

Для получения информации по поданной заявке в сервис идентификации граждан необходимо отправить HTTP GET запрос на адрес сервиса с типом `application/json; charset=utf8` с параметром, описанным в таблице 35.

Если РПП удалось успешно идентифицировать пациента и по пациенту отправлялась заявка, то формируется запрос получение статуса поданной заявки в федеральном сервисе идентификации граждан. Время ожидания ответа от сервиса идентификации граждан составляет 10 секунд. Если за это время ответ от сервиса не получен, то РПП возвращает в МИС ответ с ошибкой. Перечень ошибок приведен в п. 4.11.

ТАБЛИЦА 40 – ВХОДНЫЕ ПАРАМЕТРЫ ДЛЯ ПОДАЧИ ЗАЯКИ В СЕРВИС ИДЕНТИФИКАЦИИ ГРАЖДАН

Наименование	Тип	Описание
guid	String(36)	GUID пациента в РПП. GUID пациента из РПП, по которому необходимо отправить данные в СИГ.

Выходные параметры описаны в п. 4.7.2. Для отправки заявки в сервис идентификации граждан необходимо выполнить HTTP GET запрос по адресу следующего вида:

ЦУ РС ЕГИСЗ Югры. Компонент «Региональный регистр пациентов»

<http://<адрес сервера>/api/sig/return/data>

Пример запроса указан в Приложении 2 (пункт 9 «Запрос статуса заявки сервиса идентификации граждан»).

4.9. СЕРВИС ОБОГАЩЕНИЯ (ПФР)

Данный сервис предназначен для проверки и получения информации фамильно-именной группы, СНИЛС и полисе ОМС пациента в федеральном сервисе обогащения с использованием данных пациентов из РРП.

Данные из сервиса обогащения граждан можно получить запросив их с помощью сервиса, описанного в п. 4.9.3 и 4.9.4, а так же в результате автоматической отправки при регистрации пациента и обновлении его данных. В этом случае после успешной обработки запроса пациент помещается в очередь на отправку. РРП забирает из очереди 100 записей пациентов каждые 10 секунд и отправляет в интеграционные сервисы. После получения результатов отправки данные сохраняются в БД и пациент удаляется из очереди. Если отправка в один из сервисов была с ошибкой, то пациент остается в очереди с соответствующей пометкой и будет переотправлен повторно.

Результат полученный от сервиса обогащения граждан будет отображаться в объекте CheckResult при поиске пациента (см. п.4.2.2. и 4.3.2.).

4.9.1. АДРЕС СЕРВИСА

<http://<адрес сервера>/api/pfr-rest/patient>

4.9.2. ФОРМАТ ОБЪЕКТА

При передаче данных используется формат JSON.

ТАБЛИЦА 41 – ОПИСАНИЕ ВХОДНОГО ОБЪЕКТА «ЗАПРОС ДАННЫХ В СЕРВИСЕ ОБОГАЩЕНИЯ»

Наименование	Тип	Описание
ErrorText	Text	Текст ошибки. Поле возвращается только при неуспешной обработке запроса. В объекте ответа успешного запроса поле отсутствует.
ErrorCode	String	Код ошибки. Поле возвращается только при неуспешной обработке запроса. В объекте ответа успешного запроса поле отсутствует.
lastName	String	Фамилия пациента в РРП.

ЦУ РС ЕГИСЗ Югры. Компонент «Региональный регистр пациентов»

firstName	String	Имя пациента в РРП.
middleName	String	Отчество пациента в РРП.
birthDate	Date(YYYY-MM-DD)	Дата рождения пациента в РРП.
sex	Reference	Пол пациента в РРП.
snils	String	СНИЛС пациента в РРП.
Policy	Object	Полис пациента в РРП. См. таблицу 3.
pfr	Object	Данные, полученные из сервиса обогащения. См. таблицу 30

ТАБЛИЦА 42 – ОПИСАНИЕ ВЫХОДНОГО ОБЪЕКТА «ДАнные, ПОЛУЧЕННЫЕ ИЗ СЕРВИСА ОБОГАЩЕНИЯ»

Наименование	Тип	Описание
fioData	Object	Данные проверки фамильно-именной группы. См. таблицу 38.
snilsData	Object	Данные проверки СНИЛС. См. таблицу 39.
policy	Object	Данные проверки полиса. См. таблицу 40.

ТАБЛИЦА 43 – ОПИСАНИЕ ВЫХОДНОГО ОБЪЕКТА «ДАнные ПРОВЕРКИ ФАМИЛЬНО-ИМЕННОЙ ГРУППЫ»

Наименование	Тип	Описание
result	bool	Результат проверки фамильно-именной группы. Если ФИО совпадает с данными в РРП, то значение true. В противном случае – false.
status	String	Статус проверки: "Выполнено", "В процессе", "Ошибка".
errorText	String	Текст ошибки.
errorCode	String	Код ошибки
lastRequestDate	String	Дата последнего запроса.

ТАБЛИЦА 44 – ОПИСАНИЕ ВЫХОДНОГО ОБЪЕКТА «ДАнные ПРОВЕРКИ СНИЛС»

ЦУ РС ЕГИСЗ Югры. Компонент «Региональный регистр пациентов»

Наименование	Тип	Описание
snils	String	СНИЛС пациента.
status	String	Статус проверки: "Выполнено", "В процессе", "Ошибка".
errorText	String	Текст ошибки.
errorCode	String	Код ошибки
lastRequestDate	String	Дата последнего запроса.

ТАБЛИЦА 45 – ОПИСАНИЕ ВЫХОДНОГО ОБЪЕКТА «ДАННЫЕ СТРАХОВОЙ МЕДИЦИНСКОЙ ОРГАНИЗАЦИИ»

Наименование	Тип	Описание
UnitedPolicyNumber	String(16)	Единый номер полиса.
insuranceOrganization	String(1000)	Наименование СМО
region	String(5)	Код региона.
startSate	Date(YYYY-MM-DD)	Дата начала действия полиса.
endDate	Date(YYYY-MM-DD)	Дата окончания действия полиса.
status	String	Статус проверки: "Выполнено", "В процессе", "Ошибка".
errorText	String	Текст ошибки.
errorCode	String	Код ошибки
lastRequestDate	String	Дата последнего запроса.

4.9.3. Подача заявки в сервис обогащения (ПФР)

Для подачи заявки на отправку данных пациента на проверку в сервис обогащения необходимо отправить HTTP GET запрос на адрес сервиса с типом application/json;charset=utf8 с параметром, описанным в таблице 41.

Если РРП удалось успешно идентифицировать пациента, то формируется запрос подачу заявки по предоставлению информации о медицинском страховании пациента в федеральном сервисе идентификации граждан. Время ожидания ответа от сервиса идентификации граждан составляет 10 секунд. Если за это время ответ от сервиса не получен, то РРП возвращает в МИС ответ с ошибкой. Перечень ошибок приведен в п. 4.11.

ТАБЛИЦА 46 – ВХОДНЫЕ ПАРАМЕТРЫ ДЛЯ ОТПРАВКИ ЗАПРОСА НА ПРОВЕРКУ ДАННЫХ ПАЦИЕНТА В СЕРВИС ОБОГАЩЕНИЯ

Наименование	Тип	Описание
guid	String(36)	GUID пациента в РРП. GUID пациента из РРП, по которому необходимо отправить данные на проверку в сервис обогащения.

Выходные параметры описаны в п. 4.9.2. Для отправки заявки в сервис идентификации граждан необходимо выполнить HTTP GET запрос по адресу следующего вида:

`http://<адрес сервера>/api/sig/patient`

Пример запроса указан в Приложении 2 (пункт 14 «Подача заявки на проверку данных пациента в сервис обогащения»).

4.9.4. ПОЛУЧЕНИЕ РЕЗУЛЬТАТА ПО ЗАЯВКЕ В СЕРВИСЕ ОБОГАЩЕНИЯ (ПФР)

Для получения информации по поданной заявке в сервис обогащения необходимо отправить HTTP GET запрос на адрес сервиса с типом `application/json; charset=utf8` с параметром, описанным в таблице 35.

Если РРП удалось успешно идентифицировать пациента и по пациенту отправлялась заявка, то формируется запрос получение статуса поданной заявки в федеральном сервисе идентификации граждан. Время ожидания ответа от сервиса идентификации граждан составляет 10 секунд. Если за это время ответ от сервиса не получен, то РРП возвращает в МИС ответ с ошибкой. Перечень ошибок приведен в п. 4.11.

ТАБЛИЦА 47 – ВХОДНЫЕ ПАРАМЕТРЫ ДЛЯ ПОЛУЧЕНИЯ РЕЗУЛЬТАТА ПРОВЕРКИ ДАННЫХ ПАЦИЕНТА В СЕРВИСЕ ОБОГАЩЕНИЯ

Наименование	Тип	Описание
guid	String(36)	GUID пациента в РРП. GUID пациента из РРП.

Выходные параметры описаны в п. 4.9.2. Для отправки заявки в сервис идентификации граждан необходимо выполнить HTTP GET запрос по адресу следующего вида:

ЦУ РС ЕГИСЗ Югры. Компонент «Региональный регистр пациентов»

<http://<адрес сервера>/api/sig/return/data>

Пример запроса указан в Приложении 2 (пункт 15 «Запрос статуса проверки данных в сервисе обогащения»).

4.10. ОТВЕТНЫЙ СЕРВИС ПОСТАВЩИКА ИНФОРМАЦИИ

Сервис реализуется на стороне информационной системы поставщика информации (МИС МО, иные ИС) и предназначен для уведомления поставщика информации о проверках пациента в сторонних сервисах (ФПР, ТФОМС). Уведомление поставщика информации осуществляется в асинхронном режиме. Адрес ответного сервиса передается вместе с заявкой (приложение 1). Сервис должен принимать сообщение в формате JSON в соответствии с форматом объекта «Результат проверки в сторонних сервисах» (таблица 7). Адрес конечного сервиса должен иметь следующий вид: <сервер>/api/<patientGuid>/checkResult, где patientGuid – идентификатор пациента, полученный от сервиса РРП.

4.11. ОШИБКИ

В процессе обработки запроса может возникнуть ошибка, список кодов и описание приведено в таблице ниже.

ТАБЛИЦА 48 - КОДЫ ОШИБОК

Код ошибки	Текст ошибки	Описание
R000	Не заполнено обязательное поле mscod.	В запросе отсутствует поле mscod или значение поля пустое.
R001	Поле 'lastName' должно быть указано.	В запросе отсутствует поле 'lastName' или значение поля пустое.
R002	Поле 'firstName' должно быть указано.	В запросе отсутствует поле 'firstName' или значение поля пустое.
R003	Поле 'birthDate' должно быть указано.	В запросе отсутствует поле 'birthDate' или значение поля пустое.
R004	Поле 'sex' должно быть указано.	В запросе отсутствует поле 'sex' или значение поля пустое.
R005	Поле 'deadNumber' должно быть указано	В запросе отсутствует поле 'deadNumber' или значение поля пустое

ЦУ РС ЕГИСЗ Югры. Компонент «Региональный регистр пациентов»

R100	Некорректная длина поля 'LastName'.	Длина значения поля 'LastName' больше 40 символов.
R101	Некорректная длина поля 'FirstName'.	Длина значения поля 'FirstName' больше 40 символов.
R102	Некорректная длина поля 'deadNumber'.	Длина значения поля 'deadNumber' больше 20 символов.
R201	Некорректный формат даты 'BirthDate': введите дату в формате ГГГГ-ММ-ДД.	В значении поля 'BirthDate' используется неверный формат даты.
R202	Поле 'sex' должно иметь тип int.	В значении поля 'sex' содержатся буквы или недопустимые символы.
R204	Некорректный формат даты 'BirthDate': дата рождения должна быть не позднее текущей даты.	В значении поля 'BirthDate' указана дата позднее текущей.
R300	Некорректно введена серия документа	В значении поля 'DocumentSeries' записаны 0000 или 00 00, или провалена валидация из таблицы в БД.
R301	Некорректно введен номер документа	В значении поля 'DocumentNumber' записано 000000 или провалена валидация из таблицы в БД.
R302	Серия документа обязательна для заполнения при данном типе документа	Ошибка выходит, если поле 'DocumentType' не null, валидация по БД для этого поля не null, поле 'DocumentSeries' не null и указатель обязательности для 'DocumentSeries' true.
R303	Некорректный формат даты 'BirthDate': дата рождения должна быть не ранее 1900-01-01	В значении поля 'BirthDate' указана дата ранее 1900-01-01
R400	Медицинская организация с таким кодом не найдена.	Указанное значение поля mscod не найдено в федеральном справочнике «Реестр медицинских организаций Российской Федерации» (OID 1.2.643.5.1.13.13.11.1461).
R401	В федеральном справочнике НСИ «Пол пациента» отсутствует	Указанное значение поля 'sex' не найдено в федеральном справочнике

ЦУ РС ЕГИСЗ Югры. Компонент «Региональный регистр пациентов»

	запись с идентификатором X.	НСИ «Пол пациента» (OID 1.2.643.5.1.13.13.11.1040).
R403	По указанным параметрам пациенты не найдены.	При поиске пациента по указанным параметрам GET запроса пациентов найдено не было.
U000	Для лиц старше 14 лет указание гражданства является обязательным.	Поле 'CitizenShip' должно быть заполнено, если пациенту более 14 лет.
U001	Указание места работы является обязательным для работающего населения.	Поле 'Workplace' должно быть указано у пациентов с социальным статусом 'SocialStatus' = 4
U002	Указание должности является обязательным для работающего населения.	Поле 'WorkPosition' должно быть указано у пациентов с социальным статусом 'SocialStatus' = 4
U003	Не указан данные документа, удостоверяющего личность	Данные документа, удостоверяющего личность, не заполняются только для новорожденных до государственной регистрации (2 месяца с момента даты рождения)
U004	Поле 'InformationNewborn' должно быть указано, если причина отсутствия СНИЛС - ребенок в возрасте до 2 мес.	Информация о новорожденном должна быть заполнена, если пациент младше 2 месяцев (с момента даты рождения)
U005	Поле 'MiddleName' не соответствует признаку 'MiddleNamePresence'	Если отчество есть – признак true, если нет – false
U006	Признак 'MiddleNamePresence' не заполнен	Не указано значение поля 'MiddleNamePresence'
U100	Некорректная длина поля 'snils'.	Длина значения поля 'snils' отлична от 11 символов.
U101	Некорректная длина поля 'guid'.	Длина значения поля 'guid' отлична от 36 символов.
U102	Некорректная длина поля 'LastNameOld'.	Длина значения поля 'LastNameOld' больше 40 символов.
U103	Некорректная длина поля 'MiddleName'.	Длина значения поля 'MiddleName' больше 40 символов.
U104	Некорректная длина поля 'BirthPlace'.	Длина значения поля 'BirthPlace' больше 250 символов.
U105	Некорректная длина поля 'Email'.	Длина значения поля 'Email' больше 100 символов.

ЦУ РС ЕГИСЗ Югры. Компонент «Региональный регистр пациентов»

U106	Некорректно задано значение поля 'Phone': значение должно состоять из 10 цифр.	Некорректно задано значение поля 'Phone': значение должно состоять из 10 цифр, при отображении в веб-интерфейсе добавляется +7 и цепочка цифр принимает вид: +7 (999) 999-99-99
U107	Некорректная длина поля 'Workplace'.	Длина значения поля 'Workplace' больше 100 символов.
U108	Некорректная длина поля 'WorkPosition'.	Длина значения поля 'WorkPosition' больше 100 символов.
U200	Поле 'snils' должно состоять только из цифр.	В значении поля 'snils' содержатся что-то кроме цифр.
U201	Поле 'InvGroup' должно иметь тип int.	В значении поля 'InvGroup' содержатся буквы или недопустимые символы.
U202	Все значения поля 'SocialStatus' должны иметь тип int.	В значении поля 'SocialStatus' содержатся буквы или недопустимые символы.
U300	Некорректно введен СНИЛС.	Значение поля 'snils' не прошло проверку на корректность.
U301	Некорректно задано значение поля 'Email'.	Почта должна иметь вид: XX@XX.XX - до и после знака "@" - не менее 2 символов, затем обязательно следует точка, после точки не меньше 2 букв.
U400	В федеральном справочнике НСИ «Классификатор социальных статусов» отсутствует запись с идентификатором X.	Одно или несколько указанных значений поля 'SocialStatus.\$' не найдены в федеральном справочнике НСИ «Классификатор социальных статусов» (OID 1.2.643.5.1.13.13.99.2.374).
U401	В региональном справочнике НСИ «Справочник инвалидностей» отсутствует запись с идентификатором X.	Указанное значение поля 'InvGroup.\$' не найдено в региональном справочнике НСИ «Справочник инвалидностей» (Код в сервисе НСИ – HST0010).
U402	В федеральном справочнике НСИ «Классификатор национальностей» отсутствует запись с идентификатором X.	Указанное значение поля 'Nationality.\$' не найдено в федеральном справочнике НСИ «Классификатор национальностей» (OID 1.2.643.5.1.13.2.1.1.292).

ЦУ РС ЕГИСЗ Югры. Компонент «Региональный регистр пациентов»

U403	В федеральном справочнике НСИ «Классификатор образования» отсутствует запись с идентификатором X.	Указанное значение поля 'Education.\$' не найдено в федеральном справочнике НСИ «Классификатор образования» (OID 1.2.643.5.1.13.2.1.1.324).
U404	В федеральном справочнике НСИ «Статусы семейного состояния» отсутствует запись с идентификатором X.	Указанное значение поля 'MaritalStatus.\$' не найдено в федеральном справочнике НСИ «Статусы семейного состояния» (OID 1.2.643.5.1.13.13.99.2.354).
U405	В федеральном справочнике НСИ «Общероссийский классификатор стран мира» отсутствует запись с идентификатором X.	Указанное значение поля 'CitizenShip.\$' не найдено в федеральном справочнике НСИ «Общероссийский классификатор стран мира» (OID 1.2.643.5.1.13.2.1.1.63).
P000	Поле 'PolicyType' должно быть указано.	В запросе отсутствует поле 'PolicyType' или значение поля пустое.
P001	Должно быть указано поле 'ENP' либо поле 'PolicyNumber'.	Необходимо указать ЕНП или номер полиса.
P100	Некорректная длина поля 'PolicySeries'.	Длина значения поля 'PolicySeries' больше 10 символов.
P101	Некорректная длина поля 'PolicyNumber'.	Длина значения поля 'PolicyNumber' больше 16 символов.
P102	Некорректная длина поля 'ENP'.	Длина значения поля 'ENP' отлична от 16 символов.
P200	Поле 'PolicyType' должно иметь тип int.	В значении поля 'PolicyType' содержатся буквы или недопустимые символы.
P201	Некорректный формат даты 'PolicyBegin': введите дату в формате ГГГГ-ММ-ДД.	В значении поля 'PolicyBegin' используется неверный формат даты.
P202	Некорректный формат даты 'PolicyEnd': введите дату в формате ГГГГ-ММ-ДД.	В значении поля 'PolicyEnd' используется неверный формат даты.
P203	Поле 'ENP' должно состоять только из цифр.	В значении поля 'ENP' содержатся символы, отличные от цифр.
P204	Некорректный формат даты 'PolicyBegin': дата окончания действия не может быть раньше даты выдачи.	В значении поля 'PolicyBegin' установлена дата позже, чем в значении поля 'PolicyEnd'.

ЦУ РС ЕГИСЗ Югры. Компонент «Региональный регистр пациентов»

P205	Некорректный формат даты: дата выдачи страхового полиса должна быть не позднее текущей даты.	В значении поля 'PolicyBegin' установлена дата позже текущей даты.
P206	Поле 'Smo' должно иметь тип int.	В значении поля 'Smo' содержатся буквы или недопустимые символы.
P300	Некорректно введен ЕНП.	Значение поля 'ENP' не прошло проверку на корректность.
P400	В региональном справочнике НСИ «Справочник типов полисов» отсутствует запись с идентификатором X.	Одно или несколько указанных значений поля 'PolicyType' не найдены в региональном справочнике НСИ «Справочник типов полисов» (Код в сервисе НСИ – HST0065).
P401	В федеральном справочнике НСИ «Реестр страховых медицинских организаций (ФОМС)» отсутствует запись с идентификатором X.	Одно или несколько указанных значений поля 'Smo' не найдены в федеральном справочнике НСИ «Реестр страховых медицинских организаций (ФОМС)» (OID 1.2.643.5.1.13.2.1.1.635, Код в сервисе НСИ – MDN366).
D000	Не заполнено обязательное поле 'DocumentType'.	В запросе отсутствует поле 'DocumentType' или значение поля пустое.
D001	Не заполнено обязательное поле 'DocumentNumber'.	В запросе отсутствует поле 'DocumentNumber' или значение поля пустое.
D100	Некорректная длина поля 'DocumentSeries'.	Длина значения поля 'DocumentSeries' больше 10 символов.
D101	Некорректная длина поля 'DocumentNumber'.	Длина значения поля 'DocumentNumber' больше 16 символов.
D102	Некорректная длина поля 'Issuer'.	Длина значения поля 'Issuer' больше 256 символов.
D200	Поле 'DocumentType' должно иметь тип int.	В значении поля 'DocumentType' содержатся буквы или недопустимые символы.
D201	Некорректный формат даты 'IssueDate': введите дату в формате ГГГГ-ММ-ДД.	В значении поля 'IssueDate' используется неверный формат даты.

ЦУ РС ЕГИСЗ Югры. Компонент «Региональный регистр пациентов»

D202	Некорректный формат даты 'expirationDate': введите дату в формате ГГГГ-ММ-ДД.	В значении поля 'expirationDate' используется неверный формат даты.
D203	Поле 'DocumentSeries' не соответствует формату выбранного типа документа.	Символы в значении поля 'DocumentSeries' не соответствуют формату выбранного типа документа (Региональный справочник НСИ «Справочник типов документов») (Код в сервисе НСИ – HST0002).
D204	Поле 'DocumentNumber' не соответствует формату выбранного типа документа.	Символы в значении поля 'DocumentNumber' не соответствуют формату выбранного типа документа (Региональный справочник НСИ «Справочник типов документов») (Код в сервисе НСИ – HST0002).
D205	Некорректный формат даты 'IssueDate': дата окончания действия не может быть раньше даты выдачи.	В значении поля 'IssueDate' установлена дата позже, чем в значении поля 'expirationDate'.
D206	Некорректный формат даты: дата выдачи документа, удостоверяющего личность, должна быть не позднее текущей даты.	В значении поля 'IssueDate' установлена дата позже текущей даты.
D400	В региональном справочнике НСИ «Справочник типов документов» отсутствует запись с идентификатором X.	Одно или несколько указанных значений поля 'DocumentType' не найдены в региональном справочнике НСИ «Справочник типов документов») (Код в сервисе НСИ – HST0002).
A000	Поле 'Country' должно быть указано.	В запросе отсутствует обязательное поле 'Country' или значение поля пустое.
A001	Поле 'AddressFIAS.AddressType' должно быть указано.	В запросе отсутствует обязательное поле 'AddressFIAS.AddressType' или значение поля пустое.
A002	Поле 'AddressFIAS.RegionCode' должно быть указано.	В запросе отсутствует обязательное поле 'AddressFIAS.RegionCode' или значение поля пустое.

ЦУ РС ЕГИСЗ Югры. Компонент «Региональный регистр пациентов»

A004	Код города, поселения или населенного пункта должен быть указан.	Запрос должен содержать одно из трех непустых полей: 'AddressFIAS.CityCode', 'AddressFIAS.SettlementCode' или 'AddressFIAS.LocalityCode'. Должно быть корректно указано одно поле.
A005	Объект 'AddressFIAS' должен быть указан.	В запросе отсутствует объект 'AddressFIAS'
A106	Некорректная длина поля 'FullAddress'.	Длина значения поля 'FullAddress' больше 1000 символов.
A400	В федеральном справочнике НСИ «Общероссийский классификатор стран мира» отсутствует запись с идентификатором X.	Указанное значение поля 'Country.\$' не найдено в федеральном справочнике НСИ «Общероссийский классификатор стран мира» (OID 1.2.643.5.1.13.2.1.1.63).
A402	В региональном справочнике «Справочник типов адресов» отсутствует запись с идентификатором X.	Указанное значение поля 'AddressType.\$' не найдено в региональном справочнике «Справочник типов адресов» (Код HST0501).
A403	Указанный код субъекта РФ по ФИАС не найден.	Указанное значение поля 'AddressFIAS.RegionCode' отсутствует среди кодов субъектов РФ по ФИАС в базе данных.
A404	Указанный код района по ФИАС не найден.	Указанное значение поля 'AddressFIAS.AreaCode' отсутствует среди кодов районов по ФИАС в базе данных.
A405	Указанный код города по ФИАС не найден.	Указанное значение поля 'AddressFIAS.CityCode' отсутствует среди кодов городов по ФИАС в базе данных.
A406	Указанный код поселения по ФИАС не найден.	Указанное значение поля 'AddressFIAS.SettlementCode' отсутствует среди кодов поселений по ФИАС в базе данных.
A407	Указанный код населенного пункта по ФИАС не найден.	Указанное значение поля 'AddressFIAS.LocalityCode' отсутствует среди кодов населенных пунктов по ФИАС в базе данных.

ЦУ РС ЕГИСЗ Югры. Компонент «Региональный регистр пациентов»

A408	Указанный код по ФИАС элемента планировочной структуры не найден.	Указанное значение поля 'AddressFIAS.PlanningStructureCode' отсутствует среди кодов по ФИАС элементов планировочной структуры в базе данных.
A409	Указанный код улицы по ФИАС не найден.	Указанное значение поля 'AddressFIAS.StreetCode' отсутствует среди кодов улиц по ФИАС в базе данных.
A410	Указанный код номера здания/сооружения по ФИАС не найден.	Указанное значение поля 'AddressFIAS.HouseCode' отсутствует среди кодов номера здания/сооружения по ФИАС в базе данных.
A411	Указанный код номера машино-места по ФИАС не найден.	Указанное значение поля 'AddressFIAS.ParkingCode' отсутствует среди кодов номера машино-места по ФИАС в базе данных.
A412	Указанный код номера земельного участка по ФИАС не найден.	Указанное значение поля 'AddressFIAS.LandPlotCode' отсутствует среди кодов номера земельного участка по ФИАС в базе данных.
E000	Поле 'Category' должно быть указано.	В запросе отсутствует поле 'Category' или значение поля пустое.
E001	Поле 'StartDate' должно быть указано.	В запросе отсутствует поле 'StartDate' или значение поля пустое.
E200	Поле 'Category' должно иметь тип int.	В значении поля 'Category' содержатся буквы или недопустимые символы.
E201	Некорректный формат даты 'StartDate': введите дату в формате ГГГГ-ММ-ДД.	В значении поля 'StartDate' используется неверный формат даты.
E202	Некорректный формат даты 'ExpirationDate': введите дату в формате ГГГГ-ММ-ДД.	В значении поля 'ExpirationDate' используется неверный формат даты.
E203	Некорректный формат даты 'StartDate': дата окончания действия льготы не может быть раньше даты начала действия.	В значении поля 'StartDate' установлена дата позже, чем в значении поля 'ExpirationDate'.

ЦУ РС ЕГИСЗ Югры. Компонент «Региональный регистр пациентов»

E204	Некорректный формат даты: дата начала действия льготы должна быть не позднее текущей даты.	В значении поля 'StartDate' установлена дата позже текущей даты.
E400	В справочнике региональном справочнике НСИ «Справочник категорий льгот граждан» отсутствует запись с идентификатором X.	Указанное значение поля 'Category' не найдено в региональном справочнике НСИ «Справочник категорий льгот граждан» (Код в сервисе НСИ – HST0003).
S000	Запрос без параметров не поддерживается	Для отправки запроса нужно указать хотя бы одно поле
S200	Некорректный JSON	При отправке запроса была допущена синтаксическая ошибка в JSON.
S400	Ошибка авторизации: неверно указаны имя пользователя и/или пароль.	При прохождении авторизации была допущена ошибка в имени пользователя и/или логине. Пользователь с такой комбинацией не найден.
S401	Ошибка авторизации: необходимо пройти авторизацию.	Для выполнения запроса необходимо пройти авторизацию.
B000	Дата прикрепления должна быть указана	Не указано обязательное поле dateOfAttachment
B001	Дата открепления должна быть указана	Не указано обязательное поле dateOfUnpinning
B002	GUID пациента обязателен для заполнения	Поле guid пустое или не указано
B003	OID МО обязателен для заполнения	Поле mo пустое или не указано
B004	Тип прикрепления обязателен для заполнения	Поле type не указано или его значение пустое
B300	Открепить пациента от МО может только та МО, которая его прикрепляла	Открепить пациента от МО может только та МО, которая его прикрепляла
B400	Медицинская организация с таким OID не найдена.	Указанное значение поля mo не найдено в справочнике.
B401	Указанный GUID пациента не найден.	Указанное значение поля guid не найдено в таблице с данными о пациенте.
B402	Указанная запись не найдена.	Запись с данным пациентом и данной МО не найдена в базе данных
B403	Указанная запись не актуальна.	Указанный пациент уже откреплен от данной МО

ЦУ РС ЕГИСЗ Югры. Компонент «Региональный регистр пациентов»

B404	Указанный тип прикрепления не найден	Указанное значение поля типа не соответствует заданным.
N000	Поле 'SeriesCertificated' должно быть указано.	Поле серия справки о рождении обязательно для заполнения.
N001	Поле 'NumberCertificated' должно быть указано.	Поле номер справки о рождении обязательно для заполнения.
N002	Поле 'BirthDateTime' должно быть указано.	Поле дата и время рождения обязательно для заполнения.
N003	Поле 'ChildNumber' должно быть указано.	Поле порядковый номер ребенка обязательно для заполнения.
N004	Поле 'GuidMother' должно быть указано.	Поле GUID матери обязательно для заполнения.
N100	Некорректная длина поля 'SeriesCertificated'.	Длина поля серия сертификата о рождении должна быть не более 10 символов.
N101	Некорректная длина поля 'NumberCertificated'.	Длина поля номер сертификата о рождении должна быть не более 10 символов.
N200	Некорректный формат даты 'BirthDateTime': введите дату в формате YYYY-MM-DDTNN:MM:SS.	Ошибка формата даты в поле даты и времени рождения новорожденного.
N400	Идентификатор матери не найден.	Указанный GUID матери не найден в Регистре пациентов.
G300	СНИЛС пациента в запросе (0000000000) не соответствует СНИЛС найденного пациента (1111111111).	При отправке запроса были указаны параметры СНИЛС и GUID. Приоритетным для поиска является параметр GUID. По указанному GUID в БД был найден пациент, у которого не совпадает СНИЛС со СНИЛС, указанным в запросе. Необходимо обновить данные по СНИЛС у пациента.
G400	Пациент с указанными параметрами не найден	В базе данных РРП отсутствует пациент с указанными параметрами.
G500	Сервис ГИП недоступен	Сервис ГИП недоступен или не отвечает более 10 секунд
G501	Произошла ошибка при регистрации данных	При попытке зарегистрировать данные по

ЦУ РС ЕГИСЗ Югры. Компонент «Региональный регистр пациентов»

	пациента в ГИП: <текст ошибки от сервиса ГИП>	пациенту сервис ГИП вернул ошибку в ответе на запрос
C001	GUID пациента обязателен для передачи	Если в запросе не указан GUID пациента
C002	У МО пациента отсутствует OID	Если в запросе у записи из справочника МО нет ОИД
C003	У указанного пациента отсутствуют данные для проверки: должны быть указаны или ЕНП, или данные ДУЛ	Если у пациента нечего отправлять на проверку в СИГ (Policy.ENP ИЛИ PatientIdentity.DocumentType +PatientIdentity.DocumentSeries+PatientIdentity.DocumentNumber не указаны)
C500	Сервис идентификации граждан недоступен	Ошибка возвращается если сервис не отвечает более 10 секунд
C501	Ошибка от сервиса идентификации граждан: ...	Переотправка обработанной ошибки от сервиса идентификации граждан
B003	Идентификатор МО обязателен для заполнения	В запросе не указано поле oid
B004	Тип прикрепления обязателен для заполнения.	В запросе не указано поле ApplicationSpec
B005	Дата начала и окончания периода создания заявления обязательны для заполнения.	При запросе перечня сообщений от СП не были указаны обязательные поля createDateFrom и createDateTo
B006	Тип сообщения должен быть указан	Поле MessageType не указано или значение null.
B007	Должен быть указан один из объектов: ChoiceMedicalOrgResult, CancelResponse, DetachMedicalOrgResult	
B008	Статус рассмотрения заявления должен быть указан	Поле statusCode не указано или значение null.
B009	Фамилия врача должна быть указана	Поле FamilyName не указано или значение null.
B010	Имя врача должно быть указано	Поле FirstName не указано или значение null.
B011	Результат запроса на отмену заявления должен быть указан	Поле result не указано или значение null.
B012	Дата открепления должна быть указана	Поле DetachMedicalOrgDate не указано или значение null.

ЦУ РС ЕГИСЗ Югры. Компонент «Региональный регистр пациентов»

B013	Тип открепления должен быть указан	Поле ApplicationSpec не указано или значение null.
B014	Идентификатор сообщения должен быть указан	Поле responseMessageId не указано или значение null.
B200	Формат даты начала и окончания периода создания заявления должен быть указан в формате YYYY-MM-DD.	Формат дат в полях createDateFrom и/или createDateTo указан неверно.
B201	Неверно введён статус заявления.	В поле status указано некорректное значение статуса.
B400	Медицинская организация с таким кодом не найдена	В справочнике МО в РРП не найдена указанная МО
B405	Заявлений по указанным параметрам не найдено	
B406	По указанному идентификатору сообщения заявлений не найдено	По указанному responseMessageId в БД РРП отсутствуют заявления
B500	Сервис прикрепления недоступен	Сервис недоступен не отвечает или ответ вышел за пределы таймаута.
B501	Неизвестная ошибка при запросе в сервис прикрепления	При запросе в сервис прикрепления произошла неизвестная ошибка
O000	Отсутствует обязательное для отправки запроса поле даты выдачи ДУЛ (PatientIdentity.IssueDate)	При отправке запроса в сервис обогащения (ПФР) поле даты выдачи ДУЛ является обязательным для заполнения. Без этих данных запрос не будет принят сервисом.
O400	По указанному guid пациент не найден	В БД не найдено пациентов с указанным GUID.

4.12. АДРЕС СЕРВИСА

ТАБЛИЦА 49 - АДРЕС СЕРВИСА

Название	Адрес
Тестовый сервер	http://10.86.6.187:8090
Рабочий сервер	http://10.86.6.181:8050

Добавлено примечание ([ФП1]): Проверить доступность прода через прокси 11.80 и поменять адрес

5. ОТВЕТСТВЕННОСТЬ УЧАСТНИКОВ ИНФОРМАЦИОННОГО ВЗАИМОДЕЙСТВИЯ

ЦУ РС ЕГИСЗ Югры. Компонент «Региональный регистр пациентов»

Разработчик РРП, несет ответственность за:

- работоспособность РРП;
- соблюдение условий и формата Регламента информационного взаимодействия;
- корректный прием информации от МИС и правильное отображение ее в РРП;
- внесение изменений в РРП согласно утвержденного Регламента;
- уведомление всех участников информационного взаимодействия:
- о профилактических работах – за 3 (трое) суток до события;
- о плановой остановке РРП – за 3 (трое) суток до события;
- об изменении логики, формата информационного взаимодействия – за 10 (десять) рабочих дней до события;
- об изменении логики работы РРП и отображения информации в РРП – за 3 (трое) суток до события;
- поддержание данного Регламента в актуальном состоянии и предоставление всем участникам актуальной версии после каждого изменения формата информационного взаимодействия;
- своевременное устранение ошибок в информационном взаимодействии и в работе РРП в течение 3 (трех) рабочих дней с момента обращения любого участника РРП по электронной почте на адрес организации, осуществляющей техническое сопровождение РРП.

МО несет ответственность за:

- соблюдение условий и формата регламента информационного взаимодействия;
- своевременное устранения ошибок, выявленных в работе информационного взаимодействия, в течение 3 (трех) рабочих дней после обращения любого участника.

МИАЦ несет ответственность за:

- актуализацию Регламента и его направление на утверждение в Депздрав Югры;
- организацию рабочих групп по решению вопросов функционирования РРП и информационного взаимодействия.

ЦУ РС ЕГИСЗ Югры. Компонент «Региональный регистр пациентов»

ЦУ РС ЕГИСЗ Югры. Компонент «Региональный регистр пациентов»

**6. ОПИСАНИЕ ВОЗМОЖНЫХ ВНЕШТАТНЫХ СИТУАЦИЙ ПРИ
ВЗАИМОДЕЙСТВИИ И СПОСОБЫ ИХ РЕШЕНИЯ**

При неверных действиях пользователей, неверных форматах или недопустимых значениях входных данных, система выдает пользователю соответствующие сообщения, после чего возвращается в рабочее состояние, предшествующее неверной (недопустимой) команде или некорректному вводу данных.

ЦУ РС ЕГИСЗ Югры. Компонент «Региональный регистр пациентов»

ПРИЛОЖЕНИЕ 1

к Регламенту информационного взаимодействия

Уникальный идентификатор учреждения (Значение OID из справочника «Реестр медицинских организаций Российской Федерации»)	
Полное наименование МО	
Юридический адрес МО	
ФИО ответственного лица от МО	
Должность ответственного лица от МО	
Телефон ответственного лица от МО	
Электронная почта ответственного лица от МО	
Наименование МИС	
Ответный сервис ИС	

ПРИЛОЖЕНИЕ 2

к Регламенту информационного взаимодействия

Примеры обращения к сервису¹

1) АВТОРИЗАЦИЯ

Пример запроса:

```
POST http://10.86.6.187:8090/api/authenticate HTTP/1.1
Connection: keep-alive
Content-Length: 41
Cache-Control: no-cache
User-Agent: Mozilla/5.0 (Windows NT 6.3; WOW64) AppleWebKit/537.36 (KHTML, like Gecko)
Chrome/42.0.2311.135 Safari/537.36
Content-Type: application/x-www-form-urlencoded
Accept: */*
Accept-Encoding: gzip, deflate
Accept-Language: en-US,en;q=0.8,ru;q=0.6
{
  "password": "1",
  "username": "1"
}
```

Пример успешного ответа:

```
HTTP/1.1 200 OK
Cache-Control: no-cache
Pragma: no-cache
Content-Length: 295
Content-Type: application/json;charset=UTF-8
Expires: -1
Server: Microsoft-IIS/8.0
Access-Control-Allow-Origin: *
X-SourceFiles:                               =?UTF-8?B?QzpcVXNlcnNcYWxleGFfMDAwXERlc2t0b3Bcd2ViXERpc3RpbmN0LkNNTFMuQXBpXGFwaVxhdXRo?=:
X-Powered-By: ASP.NET
Date: Sun, 17 May 2015 08:34:23 GMT

{"access_token":"e2bsk-OPPT4rgitzZRkMPopkvjv1ghsE2cjjpBBAmIwTK37u-azVnkd3yce8A03fgb2jWG_smxgFujpH-B4Fqlbb8TTFixU-NmAdB64p9ncbbfoADSOk_RRo6RcfGTfiD827sadzMy7gT3ccHFuut5SqhrbAffypcKEyAr0V_CjujKQ7i6amzhonDp0ewZu3mBDkXhaBXcrqmmJRZJzBnZQ0nosRRtFiQNMGFpbCk","token_type":"bearer","expires_in":86399}
```

2) ДОБАВЛЕНИЕ ДАННЫХ О ПАЦИЕНТЕ

Пример запроса:

```
POST http://10.86.6.187:8090/IEMKRegionalService/services/patient/publish HTTP/1.1
Connection: keep-alive
Content-Length: 4867
```

¹ Примеры обращения к сервисам носят информативный характер для понимания структуры составления запроса и не являются контрольными примерами для проверки работы сервисов. При составлении запросов к сервису необходимо руководствоваться форматами данных.

ЦУ РС ЕГИСЗ Югры. Компонент «Региональный регистр пациентов»

```
Authorization: Bearer
QCd0qrzA2_KRfLiPr8Sc_uZm_5ocrygZjm6pHnHWZ4s_YuDW174ctIkJ2oMgNBZQJE4oK1QT81ZRMT
V6dsUtaq24xRV8bpzo21JTZCQkOVkSF6SkFBq9jOW3UCfVE-
fDpzM9LBSTbBdCo6NbPUuX_uNbv8OaNp5_MWYQLJVfExyWUggt3DxyrXO2TSW5ZrtArHsHC_8Fnf3
TyMAL0Zirs8tpjWekLABUJvsgUwppZQ
Content-Type: application/json
Accept: */*
Accept-Encoding: gzip, deflate
Accept-Language: ru-RU,ru;q=0.8,en-US;q=0.6,en;q=0.4

{
  "mcod": "1.2.643.5.1.13.13.12.2.77.7799",
  "snils": "12345678902",
  "LastName": "Мугохляев",
  "FirstName": "Андрей",
  "MiddleName": "Леонидович",
  "BirthDate": "1986-07-10",
  "BirthPlace": "Город Мегйон",
  "Sex": {"@version": "2.1", "$": "1"},
  "Phone": "9174151335",
  "Email": "a.mutokhlyayev@pkzdrav.ru",
  "AddressFias": [
    {
      "AddressType": {
        "$": "2",
        "@version": "1.0"
      },
      "Country": {
        "$": "643",
        "@version": "1.1"
      },
      "RegionCode": "86",
      "AreaCode": "002",
      "CityCode": "9ca18452-faef-4384-bd68-c75ea146c7e6",
      "SettlementCode": "db0b028c-2da0-4fb9-af00-6fed7a7644a0",
      "LocalityCode": "db0b028c-2da0-4fb9-af00-6fed7a7644a0",
      "PlanningStructureCode": "e9b23f05-4d7e-48b2-9414-ecb8cc06ff07",
      "StreetCode": "1a88ad69-4063-40be-8dcf-f43a49a764e9",
      "HouseCode": "787a6647-ea48-4196-be27-8ec70d77a52d",
      "Flat": "1",
      "ParkingCode": "787a6647-ea48-4196-be27-8ec70d77a52d",
      "LandPlotCode": "787a6647-ea48-4196-be27-8ec70d77a52d",
      "FullAddress": "Ханты-Мансийский Автономный округ-Югра, Белоярский Муниципальный Район,
      Городское Поселение Белоярский, Белоярский город, Молодости улица, Дом 9, Квартира 1"
    }
  ],
  "PatientIdentity": [
    {
      "DocumentType": {"@version": "2.1", "$": "1"},
      "DocumentSeries": "65 16",
      "DocumentNumber": "234567",
      "IssueDate": "2016-06-10",
      "expirationDate": "2019-06-10",
      "Issuer": "ФМС"
    }
  ],
  "Policy": {
    "PolicyType": {"@version": "2.1", "$": "1"},
    "PolicySeries": "1234",
    "PolicyNumber": "1234567",
    "PolicyBegin": "2016-06-10",
  }
}
```

ЦУ РС ЕГИСЗ Югры. Компонент «Региональный регистр пациентов»

```
"PolicyEnd": "2019-06-10",
"Smo": "1"
},
"Privileges": [
  {
    "Category": {"@version": "2.1", "$": "1"},
    "StartDate": "1945-05-09",
    "ExpirationDate": "2017-10-31"
  },
  {
    "Category": {"@version": "2.1", "$": "1"},
    "StartDate": "1945-05-09",
    "ExpirationDate": "2017-10-31"
  }
]
}
```

Пример успешного ответа:

```
HTTP/1.1 200 OK
Cache-Control: no-cache
Pragma: no-cache
Content-Length: 83
Content-Type: application/json; charset=utf-8
Expires: -1
Date: Tue, 23 Jun 2015 05:00:00 GMT
{
  "guid": "24030f6e-f15b-4e5a-9c12-22d679d234d2",
  "snils": "12345678902",
  "id": "2070677",
  "mcod": "1.2.643.5.1.13.13.12.2.77.7799",
  "ErrorCode": 0,
  "ErrorText": null
}
```

3) ПОИСК ПАЦИЕНТА

Пример запроса:

```
GET
http://10.86.6.187:8090/IEMKRegionalService/services/patient/search?lastName=Иванова&Firstname=Мари
я HTTP/1.1
Connection: keep-alive
Content-Length: 4867
CSP: active
Authorization: Bearer
QCd0qrzA2_KRfLiPr8Sc_uZm_5ocrygZjm6pHnHWZ4s_YuDW174ctIkJ2oMgNBZQJE4oK1QT81ZRMT
V6dsUtaq24xRV8bpzo21JTZCQkOVkSF6SkFBq9jOW3UCfVE-
fDpzM9LBSTbBdCo6NbPUuX_uNbv8OaNp5_MWYQLJVfExyWUggt3DxyrXO2TSW5ZrtArHsHC_8Fnf3
TyMAL0Zirs8tpjWekIABUJvsgUwpPZQ
Content-Type: application/json
Accept: */*
Accept-Encoding: gzip, deflate, sdch
Accept-Language: ru-RU,ru;q=0.8,en-US;q=0.6,en;q=0.4
```

Пример запроса поиска по guid пациента:

```
GET http://10.86.6.187:8090/IEMKRegionalService/services/patient/search/b8873eec-cffd-4ce5-8829-
fe1e5f8334fb HTTP/1.1
Connection: keep-alive
Content-Length: 4867
CSP: active
```


ЦУ РС ЕГИСЗ Югры. Компонент «Региональный регистр пациентов»

```
Authorization: Bearer
QCd0qrzA2_KRfLiPr8Sc_uZm_5ocrygZjm6pHnHWZ4s_YuDW174ctIkJ2oMgNBZQJE4oK1QT81ZRMT
V6dsUtaq24xRV8bpzo21JTZCQkOVkSF6SkFBq9jOW3UCFVE-
fDpzM9LBSTbBdCo6NbPUuX_uNbv8OaNp5_MWYQLJVfExyWUggt3DxyrXO2TSW5ZrtArHsHC_8Fnf3
TyMAL0Zirs8tpjWeklABUJvsgUwppZQ
Content-Type: application/json
Accept: */*
Accept-Encoding: gzip, deflate, sdch
Accept-Language: ru-RU,ru;q=0.8,en-US;q=0.6,en;q=0.4
```

Пример успешного ответа:

```
HTTP/1.1 200 OK
Cache-Control: no-cache
Pragma: no-cache
Content-Length: 41
Content-Type: application/json; charset=utf-8
Date: Tue, 23 Jun 2015 05:00:00 GMT
{
  "pageNumber": 1,
  "pagesCount": 1,
  "patients": [
    {
      "guid": "b8873eec-cffd-4ce5-8829-fe1e5f8334fb",
      "unitedGuids": [
        "4a372c34-70c8-47c8-a9c7-5c329d338848",
        "16817995-9607-4787-b668-ca40c1c2c86c"
      ],
      "mcod": "1.2.643.5.1.13.13.12.2.77.7799",
      "snils": "12345678902",
      "lastName": "Мутохляев",
      "firstName": "Андрей",
      "middleName": "Леонидович",
      "birthDate": "1986-07-10",
      "birthPlace": "Город Мегйон",
      "sex": { "@version": "2.1", "$": "1" },
      "phone": "9174151335",
      "email": "a.mutokhlyev@pkzdrav.ru",
      "addressFias": [
        {
          "addressType": {
            "$": "2",
            "@version": "1.0"
          },
          "country": {
            "$": "643",
            "@version": "1.1"
          },
          "regionCode": "86",
          "areaCode": "002",
          "cityCode": "9ca18452-faef-4384-bd68-c75ea146c7e6",
          "settlementCode": "db0b028c-2da0-4fb9-af00-6fed7a7644a0",
          "localityCode": "db0b028c-2da0-4fb9-af00-6fed7a7644a0",
          "planningStructureCode": "e9b23f05-4d7e-48b2-9414-ecb8cc06ff07",
          "streetCode": "1a88ad69-4063-40be-8dcf-f43a49a764e9",
          "houseCode": "787a6647-ea48-4196-be27-8ec70d77a52d",
          "flat": "1",
          "parkingCode": "787a6647-ea48-4196-be27-8ec70d77a52d",
          "landPlotCode": "787a6647-ea48-4196-be27-8ec70d77a52d",
          "fullAddress": "Ханты-Мансийский Автономный округ-Югра, Белоярский Муниципальный Район,
          Городское Поселение Белоярский, Белоярский город, Молодости улица, Дом 9, Квартира 1"
        }
      ]
    }
  ]
}
```

ЦУ РС ЕГИСЗ Югры. Компонент «Региональный регистр пациентов»

```
],
  "PatientIdentity": [
    {
      "DocumentType": {"@version": "2.1", "$": "1"},
      "DocumentSeries": "65 16",
      "DocumentNumber": "234567",
      "IssueDate": "2016-06-10",
      "expirationDate": "2019-06-10",
      "Issuer": "ФМС"
    }
  ],
  "Policy": {
    "PolicyType": {"@version": "2.1", "$": "1"},
    "PolicySeries": "1234",
    "PolicyNumber": "1234567",
    "PolicyBegin": "2016-06-10",
    "PolicyEnd": "2019-06-10",
    "Smo": "1"
  },
  "Privileges": [
    {
      "Category": {"@version": "2.1", "$": "1"},
      "StartDate": "1945-05-09",
      "ExpirationDate": "2017-10-31"
    },
    {
      "Category": {"@version": "2.1", "$": "1"},
      "StartDate": "1945-05-09",
      "ExpirationDate": "2017-10-31"
    }
  ],
  "CheckResult": {
    "sig": {
      "requestId": "60f59f1b-bcb8-4f77-bae7-192139368010",
      "patientGuid": "1b6dc0c2-f572-4965-a439-154a97e2991c",
      "status": "Identified",
      "checkDate": "2023-09-04T16:44:12.359253",
      "insurance": {
        "region": "71100",
        "regionName": "Ханты-Мансийский АО",
        "insuranceOrganizationCode": "81008",
        "insuranceOrganization": "ХАНТЫ-МАНСИЙСКИЙ ФИЛИАЛ ОБЩЕСТВА С  
ОГРАНИЧЕННОЙ ОТВЕТСТВЕННОСТЬЮ \\\"АЛЬФАСТРАХОВАНИЕ-ОМС\\\"",
        "policyType": null,
        "policyNumber": null,
        "startDate": "2017-05-03",
        "endDate": null,
        "representativePhone": null,
        "hotlinePhone": null,
        "enp": "8154730898002109"
      }
    },
    "pfr": {
      "fioData": null,
      "snilsData": {
        "snils": "202-634-914 31",
        "status": "Выполнено",
        "errorText": null,
        "checkDate": "2023-09-04T16:44:11.399275",
        "lastRequestDate": "2023-09-04T16:44:11.399275"
      }
    }
  },
],
```

ЦУ РС ЕГИСЗ Югры. Компонент «Региональный регистр пациентов»

```
"tfoms": null
}
}
]
```

4) ПРИКРЕПЛЕНИЕ ПАЦИЕНТА К МО

Пример запроса:

```
POST http://10.86.6.187:8090/api/patient-attachment/attachment
Connection: keep-alive
Content-Length: 4867
CSP: active
Content-Type: application/json
Accept: */*
Accept-Encoding: gzip, deflate, sdch
Accept-Language: ru-RU,ru;q=0.8,en-US;q=0.6,en;q=0.4
{
  "mo": "1.2.643.5.1.13.13.12.2.86.8881",
  "guid": "822a7b00-217c-4d23-a1b7-08df5e43de0f",
  "dateOfAttachment": "2021-06-02",
  "type": "1"
}
```

Пример успешного ответа:

```
HTTP/1.1 200 OK
Cache-Control: no-cache
Pragma: no-cache
Content-Length: 83
Content-Type: application/json; charset=utf-8
Expires: -1
Date: Tue, 23 Jun 2015 05:00:00 GMT
{
  "id": 3,
  "mo": "1.2.643.5.1.13.13.12.2.86.8881",
  "guid": "822a7b00-217c-4d23-a1b7-08df5e43de0f",
  "dateOfAttachment": "2021-06-02",
  "dateOfUnpinning": null,
  "ErrorCode": 0,
  "ErrorText": null
}
```

5) ОТКРЕПЛЕНИЕ ПАЦИЕНТА ОТ МО

Пример запроса:

```
POST http://10.86.6.187:8090/api/patient-attachment/unpinning
HTTP/1.1
Connection: keep-alive
Content-Length: 4867
CSP: active
Content-Type: application/json
Accept: */*
Accept-Encoding: gzip, deflate, sdch
Accept-Language: ru-RU,ru;q=0.8,en-US;q=0.6,en;q=0.4
{
  "mo": "1.2.643.5.1.13.13.12.2.86.8881",
  "guid": "822a7b00-217c-4d23-a1b7-08df5e43de0f",
  "dateOfUnpinning": "2021-08-02",
  "type": "1"
}
```

ЦУ РС ЕГИСЗ Югры. Компонент «Региональный регистр пациентов»

```
}
```

Пример успешного ответа:

```
HTTP/1.1 200 OK
Cache-Control: no-cache
Pragma: no-cache
Content-Length: 83
Content-Type: application/json; charset=utf-8
Expires: -1
Date: Tue, 23 Jun 2015 05:00:00 GMT
{
  "id": 3,
  "mo": "1.2.643.5.1.13.13.12.2.86.8881",
  "guid": "822a7b00-217c-4d23-a1b7-08df5e43de0f",
  "dateOfAttachment": "2021-06-02",
  "dateOfUnpinning": "2021-08-02",
  "ErrorCode": 0,
  "ErrorText": null
}
```

6) ПОЛУЧЕНИЕ ДАННЫХ О ПРИКРЕПЛЕНИИ

Пример запроса:

```
GET http://10.86.6.187:8090/api/patient-attachment?guid=822a7b00-217c-4d23-a1b7-08df5e43de0f
HTTP/1.1
Connection: keep-alive
Content-Length: 4867
CSP: active
Content-Type: application/json
Accept: */*
Accept-Encoding: gzip, deflate, sdch
Accept-Language: ru-RU,ru;q=0.8,en-US;q=0.6,en;q=0.4
```

Пример успешного ответа:

```
HTTP/1.1 200 OK
Cache-Control: no-cache
Pragma: no-cache
Content-Length: 83
Content-Type: application/json; charset=utf-8
Expires: -1
Date: Tue, 23 Jun 2015 05:00:00 GMT
[
  {
    "mo": "1.2.643.5.1.13.13.12.2.86.8881",
    "guid": "822a7b00-217c-4d23-a1b7-08df5e43de0f",
    "dateOfAttachment": "2021-06-02",
    "dateOfUnpinning": null,
    "type": 1
  }
]
```

7) ПРИМЕР ОБРАЩЕНИЯ К ОТВЕТНОМУ СЕРВИСУ

Пример запроса:

```
POST http://10.86.6.187:8090/api/24030f6e-f15b-4e5a-9c12-22d679d234d2/checkResult HTTP/1.1
Connection: keep-alive
Content-Length: 4867
```

ЦУ РС ЕГИСЗ Югры. Компонент «Региональный регистр пациентов»

```
CSP: active
Content-Type: application/json
Accept: */*
Accept-Encoding: gzip, deflate, sdch
Accept-Language: ru-RU,ru;q=0.8,en-US;q=0.6,en;q=0.4
{
  "Type": "1",
  "Result": "Ок"
}
```

Пример успешного ответа:

```
HTTP/1.1 200 OK
Cache-Control: no-cache
Pragma: no-cache
Content-Length: 83
Content-Type: application/json; charset=utf-8
Expires: -1
Date: Tue, 23 Jun 2015 05:00:00 GMT
{
  "ErrorCode": 0,
  "ErrorText": null
}
```

8) ПОДАЧА ЗАЯВКИ В СЕРВИС ИДЕНТИФИКАЦИИ ГРАЖДАН

Пример запроса:

```
GET /api/sig/patient?guid=FEF52BCF-20DD-46B1-B52B-CF20DD06B1A2 HTTP/1.1
Host:
Authorization: Bearer eyJhbGciOiJIUzUxMiJ9.eyJzdWIiOiJwa3pkcmF2IiwiaXV0aCI6IkFQSSIsImV4cCI6MTY3NTg0MTcwM30mZzAJr3DL2s7q9lB3QiqSjXJIDmtyTn9DJxQ8uCm_IDLK59BzcbiHaGWom9piVRLXPy1bJphS38lBvPoddk6nQ
```

Пример успешного ответа:

```
{
  "requestId": null,
  "ErrorCode": null,
  "ErrorText": null
}
```

Пример ответа с ошибкой:

```
{
  "ErrorText": "Сервис идентификации граждан недоступен",
  "ErrorCode": "C500"
}
```

9) ЗАПРОС СТАТУСА ЗАЯВКИ СЕРВИСА ИДЕНТИФИКАЦИИ ГРАЖДАН

Пример запроса:

```
GET /api/sig/return/data?guid=FEF52BCF-20DD-46B1-B52B-CF20DD06B1A2 HTTP/1.1
Host:
Authorization: Bearer eyJhbGciOiJIUzUxMiJ9.eyJzdWIiOiJwa3pkcmF2IiwiaXV0aCI6IkFQSSIsImV4cCI6MTY3NTg0MTcwM30mZzAJr3DL2s7q9lB3QiqSjXJIDmtyTn9DJxQ8uCm_IDLK59BzcbiHaGWom9piVRLXPy1bJphS38lBvPoddk6nQ
```

ЦУ РС ЕГИСЗ Югры. Компонент «Региональный регистр пациентов»

```
0.mZzAJr3DL2s7q9lB3QiqSjXJlDmtyTn9DJxQ8uCm_IDLK59VzcbiHaGWom9piVRLXPY1bJphS38IbIvPo
dk6nQ
```

Пример успешного ответа:

```
{
  "requestId": "d48ad85d-5294-43e3-bde8-8699da9b8505",
  "patientGuid": "0B29CBDD-D797-4480-AAB3-ECDA5A4FF212",
  "status": "Identified",
  "lastRequestDate": "2023-09-05T16:54:58.724",
  "insurance": {
    "region": "35000",
    "regionName": "Республика Крым",
    "insuranceOrganizationCode": "85004",
    "insuranceOrganization": "ФИЛИАЛ \"КСМК\" ООО \"АРСЕНАЛ МС\"",
    "policyType": "Полис ОМС единого образца",
    "policyNumber": null,
    "startDate": "2011-05-03",
    "endDate": null,
    "representativePhone": null,
    "hotlinePhone": null,
    "ENP": "6565378817947103"
  },
  "ErrorText": null
}
```

Пример ответа с ошибкой:

```
{
  "ErrorText": "Сервис идентификации граждан недоступен",
  "ErrorCode": "C500"
}
```

10) ЗАПРОС НА ОТВЕТ ПО ПРИКРЕПЛЕНИЮ СЕРВИСА ПРИКРЕПЛЕНИЕ ОНЛАЙН

Пример запроса:

```
POST /api/patient-attachment/send-message-to-attachment
HTTP/1.1
Host:
Authorization: Bearer eyJhbGciOiJIUzUxMiJ9.eyJzdWIiOiJpc2lscCIsImF1dGgiOiJBUeKiLCJleHAiOiJlE2Njk2OTc5NjN9.pit-
iUVNu3S9extJmBQpKBT-cbqf8anUEJb1bgf2dnaW2Eza-HDVk26hyFcwtRf-S_ghiNH9orMvRGaECwISw
Content-Type: application/json
Content-Length: 257

{
  "ChoiceMedicalOrgResult": {
    "Comment": "Одобрение прикрепления к МО",
    "Doctor": {
      "FamilyName": "Петрова",
      "FirstName": "Елена",
      "Patronymic": "Михайловна",
      "doctorPost": "Участковый терапевт"
    },
    "PrecinctNumber": "111",
    "rejectResultType": null,
    "statusCode": 3
  },
  "Comment": "Одобрение прикрепления к МО",
}
```

ЦУ РС ЕГИСЗ Югры. Компонент «Региональный регистр пациентов»

```
"MessageType": 1,  
"responseMessageId": "7530a2b1-5527-4dde-a23a-bcb3e4f71fdd"  
}
```

Пример успешного ответа:

```
{  
  "status": "success",  
  "ErrorText": null,  
  "ErrorCode": null,  
  "ErrorList": null  
}
```

Пример ответа с ошибкой:

```
{  
  "status": "error",  
  "ErrorText": null,  
  "ErrorCode": null,  
  "ErrorList": [  
    {  
      "code": "RESPONSE_NOT_VALID_FOR_APPLICATION",  
      "message": "orderId=178025252, OID=1.2.643.5.1.13.13.12.2.87.9016"  
    }  
  ]  
}
```

11) ЗАПРОС НА ОТВЕТ ОТМЕНЫ ПО ПРИКРЕПЛЕНИЮ СЕРВИСА ПРИКРЕПЛЕНИЕ ОНЛАЙН

Пример запроса:

```
POST /api/patient-attachment/send-message-to-attachment  
HTTP/1.1  
Host:  
Authorization: Bearer  
eyJhbGciOiJIUzUxMiJ9.eyJzdWIiOiJpc21scCIsImF1dGgiOiJBUeKiLCJleHAiOiJlE2Njk2OTc5NjN9.pit-  
iUVNu3S9extJJmBQpKBT-cb9f8anUEJb1bgf2dnaW2Eza-HDVk26hyFcwRf-S_ghiNH9orMvRGaECwISw  
Content-Type: application/json  
Content-Length: 257  
  
{  
  "CancelResponse": {  
    "comment": "Заявление отменено",  
    "result": "CANCELLED"  
  },  
  "Comment": "Заявление отменено",  
  "MessageType": 2,  
  "responseMessageId": "fa508953-cf9c-4329-9e07-1707d8c41e9c"  
}
```

Пример успешного ответа:

```
{  
  "status": "success",  
  "ErrorText": null,  
  "ErrorCode": null,  
  "ErrorList": null  
}
```

Пример ответа с ошибкой:

```
{  
  "status": "error",
```

ЦУ РС ЕГИСЗ Югры. Компонент «Региональный регистр пациентов»

```
"ErrorText": null,
"ErrorCode": null,
"ErrorList": [
  {
    "code": "RESPONSE_NOT_VALID_FOR_APPLICATION",
    "message": "orderId=178025252, OID=1.2.643.5.1.13.13.12.2.87.9016"
  }
]
}
```

12) ЗАПРОС НА ОТВЕТ НА ОТКРЕПЛЕНИЕ СЕРВИСА ПРИКРЕПЛЕНИЕ ОНЛАЙН

Пример запроса:

```
POST /api/patient-attachment/send-message-to-attachment
HTTP/1.1
Host:
Authorization: Bearer eyJhbGciOiJIUzUxMiJ9.eyJzdWIiOiJpc21scCIsImF1dGgiOiJBUeKiLCJleHAiOiJlE2Njk2OTc5NjN9.pit-iUVNu3S9extJJmBQpKBT-cbqf8anUEJb1bgf2dnaW2Eza-HDVk26hyFwrtf-S_ibiNH9orMvRGaECwISw
Content-Type: application/json
Content-Length: 257

{
  "DetachMedicalOrgResult": {
    "ApplicationSpec": 1,
    "DetachMedicalOrgDate": "2023-09-06"
  },
  "Comment": "Открепление от МО",
  "MessageType": 3,
  "responseMessageId": "743a47b1-ecfb-46be-a1cf-20fa30cd1252"
}
```

Пример успешного ответа:

```
{
  "status": "success",
  "ErrorText": null,
  "ErrorCode": null,
  "ErrorList": null
}
```

Пример ответа с ошибкой:

```
{
  "status": "error",
  "ErrorText": null,
  "ErrorCode": null,
  "ErrorList": [
    {
      "code": "RESPONSE_NOT_VALID_FOR_APPLICATION",
      "message": "orderId=178025252, OID=1.2.643.5.1.13.13.12.2.87.9016"
    }
  ]
}
```

13) ЗАПРОС ПЕРЕЧНЯ ПРИКРЕПЛЕНИЙ СЕРВИСА ПРИКРЕПЛЕНИЯ ОНЛАЙН

ЦУ РС ЕГИСЗ Югры. Компонент «Региональный регистр пациентов»

Пример запроса:

```
GET /api/storage?oid=1.2.643.5.1.13.13.12.2.87.9016&createDateFrom=2020-01-01&createDateTo=2022-11-30 HTTP/1.1
Host:
Authorization: Bearer eyJhbGciOiJIUzUxMiJ9.eyJzdWIiOiJpc2lscCIsImF1dGgiOiJBUEkiLCJleHAiOiJlE2Njk3OTExNjF9.Vafkek hkV7HrgKiQrAMuv7V3smnecHTfzx_VP5VtHaKl_ezD_YwKWwuEFV3j2WBcsFJDVPFN2vBBTQuoLB OwYw
```

Пример успешного ответа:

```
[
  {
    "orderId": 2929283954,
    "createDate": "2023-09-01T17:29:56.059906",
    "changeDate": "2023-09-01T17:29:56.059906",
    "moOid": "1.2.643.5.1.13.13.12.2.86.8902",
    "departmentOid": "1.2.643.5.1.13.13.12.2.86.8902.0.437670",
    "messageType": 1,
    "patientGuid": "2011323c-ff3f-4ec5-b760-c5936461121c",
    "caretakerGuid": null,
    "caretakerLastName": null,
    "caretakerFirstName": null,
    "caretakerMiddleName": null,
    "status": 2,
    "rejectResultType": null,
    "cancelResponseResult": null,
    "reasonForChoosing": 3,
    "caretakerRelationship": null,
    "reason": null,
    "applicationPerson": 1,
    "comment": "Заявление в обработке",
    "type": 1,
    "dateOfAttachment": "2021-09-29",
    "requestMessageId": "7530a2b1-5527-4dde-a23a-bcb3e4f71fdd",
    "patientLastName": "Дмитриева",
    "patientFirstName": "Любовь",
    "patientMiddleName": "Александровна",
    "precinctNumber": null,
    "doctorLastName": null,
    "doctorFirstName": null,
    "doctorPatronymic": null,
    "doctorPost": null
  },
  {
    "orderId": 2929284808,
    "createDate": "2023-09-01T17:36:39.467754",
    "changeDate": "2023-09-01T17:36:39.467754",
    "moOid": "1.2.643.5.1.13.13.12.2.86.8902",
    "departmentOid": "1.2.643.5.1.13.13.12.2.86.8902.0.247578",
    "messageType": 1,
    "patientGuid": "da3d5b34-ef36-4d7e-88ab-c2dfc86c6bbc",
    "caretakerGuid": "2011323c-ff3f-4ec5-b760-c5936461121c",
    "caretakerLastName": "Дмитриева",
    "caretakerFirstName": "Любовь",
    "caretakerMiddleName": "Александровна",
    "status": 3,
    "rejectResultType": null,
    "cancelResponseResult": null,
    "reasonForChoosing": 3,
    "caretakerRelationship": 2,
    "reason": null,
  }
]
```

ЦУ РС ЕГИСЗ Югры. Компонент «Региональный регистр пациентов»

```
"applicationPerson": 2,  
"comment": "Одобрено прикрепление к МО",  
"type": 1,  
"dateOfAttachment": "2021-09-29",  
"requestMessageId": "0de07089-a0ba-420f-af22-683dbed3e2a2",  
"patientLastName": "Абушаева",  
"patientFirstName": "Ульяна",  
"patientMiddleName": "Валериановна",  
"precinctNumber": 123,  
"doctorLastName": "Иванов",  
"doctorFirstName": "Иван",  
"doctorPatronymic": "Иванович",  
"doctorPost": "Терапевт"  
}  
]
```

Пример ответа с ошибкой:

```
{  
  "ErrorCode": "B405",  
  "ErrorText": "Заявлений по указанным параметрам не найдено"  
}
```

14) ПОДАЧА ЗАЯВКИ НА ПРОВЕРКУ ДАННЫХ ПАЦИЕНТА В СЕРВИС ОБОГАЩЕНИЯ

Пример запроса:

```
GET /api/pfr-rest/patient?guid=0B29CBDD-D797-4480-AAB3-ECDA5A4FF212  
HTTP/1.1  
Host:  
Authorization: Bearer  
eyJhbGciOiJIUzUxMiJ9.eyJzdWIiOiJpc21scCIsImF1dGgiOiJBUkVUeHJkLWVafk3OTExNjF9.Vafkek  
hkV7HrgKiQrAMuv7V3smnecHTfzx_VP5VtHaKl_ezD_YwKWwuEFV3j2WBcsFJDVPFN2vBBTQuoLB  
OwYw
```

Пример успешного ответа:

```
{  
  "status": "success",  
  "ErrorText": null,  
  "ErrorCode": null,  
  "ErrorList": null  
}
```

Пример ответа с ошибкой:

```
{  
  "ErrorCode": "O401",  
  "ErrorText": "Сервис ПФР (обогащение) недоступен"  
}
```

15) ЗАПРОС СТАТУСА ПРОВЕРКИ СЕРВИСА ОБОГАЩЕНИЯ

Пример запроса:

```
GET /api/pfr-rest/return/data?guid=0B29CBDD-D797-4480-AAB3-ECDA5A4FF212  
HTTP/1.1
```

ЦУ РС ЕГИСЗ Югры. Компонент «Региональный регистр пациентов»

```
Host:
Authorization: Bearer
eyJhbGciOiJIUzUxMiJ9.eyJzdWIiOiJpc21scCIsImF1dGgiOiJBUeKiLCJleHAiOiJlE2Njk3OTExNjF9.Vafkek
hkV7HrgKiQrAMuv7V3smnecHTfzx_VP5VtHaKl_ezD_YwKWwuEFV3j2WBcsFJDVPFN2vBBTQuoLB
OwYw
```

Пример успешного ответа:

```
{
  "snils": "12345678902",
  "LastName": "Мутохляев",
  "FirstName": "Андрей",
  "MiddleName": "Леонидович",
  "BirthDate": "1986-07-10",
  "Sex": {
    "@version": "2.1",
    "$": "1"
  },
  "Policy": {
    "PolicyType": {"@version": "2.1", "$": "1"},
    "PolicySeries": "1234",
    "PolicyNumber": "1234567",
    "PolicyBegin": "2016-06-10",
    "PolicyEnd": "2019-06-10",
    "Smo": "1"
  },
  "pfr": {
    "fioData": {
      "status": "Выполнено",
      "lastRequestDate": "2023-08-31T18:19:03.785",
      "errorCode": null,
      "errorText": null,
      "result": true
    },
    "snilsData": {
      "status": "Выполнено",
      "lastRequestDate": "2023-08-31T18:19:03.785",
      "errorCode": null,
      "errorText": null,
      "snils": null
    },
    "policy": {
      "UnitedPolicyNumber": "1234567890123456",
      "insuranceOrganization": "АЛТАЙСКИЙ ФИЛИАЛ ООО \"СМК РЕСО-МЕД\"",
      "region": "01000",
      "startDate": "2017-06-01",
      "endDate": "2018-12-20",
      "lastRequestDate": "2023-08-31T18:19:03.785",
      "errorCode": null,
      "errorText": null,
      "status": "Выполнено"
    }
  }
}
```

Пример ответа с ошибкой:

```
{
  "ErrorCode": "S403",
  "ErrorText": "Неизвестная ошибка при обработке запроса"
}
```

ЦУ РС ЕГИСЗ Югры. Компонент «Региональный регистр пациентов»

ЦУ РС ЕГИСЗ Югры. Компонент «Региональный регистр пациентов»

ПРИЛОЖЕНИЕ 3

к Регламенту информационного взаимодействия

Список медицинских организаций, зарегистрированных в сервисе прикрепления ИПС

№ п/п	OID медицинской организации	Наименование медицинской организации

ПРИЛОЖЕНИЕ 4

к Регламенту информационного взаимодействия

Алгоритм идентификации пациента при добавлении и обновлении записи

