

ДЕПАРТАМЕНТ ЗДРАВООХРАНЕНИЯ  
ХАНТЫ-МАНСИЙСКОГО АВТОНОМНОГО ОКРУГА – ЮГРЫ

Утверждаю:

Начальник управления развития  
системы здравоохранения  
Департамента здравоохранения  
Ханты-Мансийского автономного  
округа – Югры



Р.Н. Ерышев

« 22 » 10 2024 г.

Интеграционный шлюз центрального узла регионального сегмента единой  
государственной информационной системы в сфере здравоохранения  
Ханты-Мансийского автономного округа – Югры в части передачи данных  
в ВИМИС и РЭМД

ЛИСТ УТВЕРЖДЕНИЯ

V3.7.1

2024

УТВЕРЖДАЮ

Интеграционный шлюз центрального узла регионального сегмента единой  
государственной информационной системы в сфере здравоохранения  
Ханты-Мансийского автономного округа – Югры в части передачи данных  
в ВИМИС и РЭМД

РЕГЛАМЕНТ ИНФОРМАЦИОННОГО ВЗАИМОДЕЙСТВИЯ

ЛИСТ УТВЕРЖДЕНИЯ

Версия – V3.7.1

Лист согласования к регламенту информационного взаимодействия  
интеграционного шлюза центрального узла регионального сегмента  
единой государственной информационной системы в сфере  
здравоохранения  
Ханты-Мансийского автономного округа – Югры в части передачи данных  
в ВИМИС и РЭМД  
Версия регламента V3.7.1

Согласовано:

Начальник отдела мониторинга приоритетных направлений развития системы  
здравоохранения Департамента здравоохранения Ханты-Мансийского автономного  
округа – Югры

 /М.В. Пинжаков/

(подпись) « 21 » 10 2024 г.

Директор БУ «Медицинский информационно-аналитический центр»

 /А.А. Ульянов/

(подпись) « 21 » 10 2024 г.

Заместитель директора по вопросам информатизации и развития БУ «Медицинский  
информационно-аналитический центр»

 /Д.О. Тей/

(подпись) « 18 » 10 2024 г.

Начальник отдела защиты информации и технического сопровождения  
информационных систем БУ «Медицинский информационно-аналитический центр»

 /И.Г. Булханова/

(подпись) « 18 » 10 2024 г.

Начальник отдела разработки информационных систем БУ «Медицинский  
информационно-аналитический центр»

 /А.Е. Шукин/

(подпись) « 18 » 10 2024 г.

Начальник отдела внедрения информационных систем и информационных ресурсов  
БУ «Медицинский информационно-аналитический центр»

 /С.Н. Вепрева/

(подпись) « 18 » 10 2024 г.

Лист изменений

Дата	Версия	– Описание изменений	Автор
02.12.2020	V1.1	– Первая версия регламента	Абдулова Л.
05.02.2021	V2.0	<ul style="list-style-type: none"> <li>– Изменен справочник для поля username в сервисе авторизации (п.6.1).</li> <li>– Внесены изменения в п.7.1. в части передачи данных по протоколам информационного взаимодействия ВИМИС «Онкология», «ССЗ», «АкиНео».</li> <li>– В формате метода передачи документов внесены следующие изменения: <ul style="list-style-type: none"> <li>– Удален параметр docTypeVersion. Обработка данного параметра происходит в зависимости от параметра vcm1;</li> <li>– Добавлен параметр CaseID - Уникальный идентификатор случая оказания медицинской помощи;</li> <li>– Добавлен параметр vcm1.</li> <li>– Добавлен раздел «Описание действий для устранения ошибок».</li> </ul> </li> </ul>	Хакимова Л.Ф.
25.02.2021	V2.0	<ul style="list-style-type: none"> <li>– Внесены изменения в метод добавления СМС, поле caseId является обязательным, но при отсутствии идентификатора случая оказания медицинской помощи допустимо отсутствие элемента с</li> </ul>	Абдулова Л. А.

		<p>указанием причины в поле reasonForAbsenceIdcase.</p> <ul style="list-style-type: none"> <li>– (п. 7.1.2)</li> <li>– 2. Добавлено обязательное для заполнения поле payment в которое записывается идентификатор источника оплаты. (п. 7.1.2)</li> <li>– 3.В ответ метода поиска СМС добавлена версия документа VersionNumber. (п. 7.1.2)</li> </ul>	
19.03.2021	V2.1	<ul style="list-style-type: none"> <li>– В п. 7.1.2 в ответ на метод добавления СМС был добавлен параметр isSuccess</li> <li>– В таблицу «Описание действий для устранения ошибок» добавлены записи о новых проверках ФЛК</li> </ul>	Абдулова Л.А.
22.04.2021	V2.2	<ul style="list-style-type: none"> <li>– В таблицу «Описание действий для устранения ошибок» добавлены записи о новых проверках ФЛК</li> <li>– Добавлен п.6 Порядок действий при выявлении ошибок</li> </ul>	Абдулова Л.А.
31.05.2021	V2.3	<ul style="list-style-type: none"> <li>– Добавлено описание сервиса оповещения МО о смене статуса документа</li> <li>– (п. 9)</li> <li>– Добавлены проверки ФЛК:</li> <li>– Для SMSV7, если пациент взят или состоит на ДН, то в случае указания даты прекращения ДН вернется ошибка. (п.12 №76)</li> <li>– Для SMSV7</li> </ul>	Абдулова Л.А.

		<p>осуществляется проверка соответствия статуса ДН справочным значениям (п.12 №77)</p> <ul style="list-style-type: none"> <li>– Добавлена проверка ФЛК корректности диагнозов по СЭМД (п.12 №79)</li> <li>– В сообщении о блокировке МО добавлен текст ошибки, который послужил ее причиной.</li> </ul>	
11.06.2021	V2.3	<ul style="list-style-type: none"> <li>– В таблицу «Описание действий для устранения ошибок» добавлены новые записи о проверках ФЛК п.12 №79-90</li> </ul>	Абдулова Л. А.
14.07.2021	V2.4	<ul style="list-style-type: none"> <li>– Добавлены проверки ФЛК п. 12 №91, 92, 93</li> <li>– В п.9 обновлено описание запросов к ответному сервису</li> <li>– Добавлен п. 9.3.2 описывающий оповещения о постановке пациента на контроль</li> </ul>	Абдулова Л. А.
31.08.2021	V2.5	<ul style="list-style-type: none"> <li>– Добавлен массив объектов vmcl в запрос метода добавления СЭМД, в него перемещены параметры vmcl и triggerPoint, а также добавлен новый параметр docTypeVersion (п. 8.1.2)</li> <li>– Добавлены проверки ФЛК на корректность данных в массиве объектов vmcl п.12 №93- 97</li> <li>– В метод поиска статусов СЭМД добавлены входные параметры patientGuid, patientId и diagnosis для осуществления поиска</li> </ul>	Абдулова Л. А.

		<p>СЭМД по информации о пациентах на контроле ВИМИС (п. 8.1.2)</p> <ul style="list-style-type: none"> <li>– Добавлено описание параметров в форматы оповещений п.9.3.1 т 9.3.2</li> </ul>	
27.09.2021	V2.6	<ul style="list-style-type: none"> <li>– Добавлено описание метода получения клинических рекомендаций (п. 10)</li> <li>– Добавлено описание сервиса по отправке извещений о критических акушерских состояниях (п.8.2)</li> <li>– Добавлено описание проверки ФЛК на уникальность идентификатора пациента в МИС (п.15 №98)</li> <li>– Описан порядок добавления региональных типов СЭМД, а также описание структуры данных СЭМД (п.11).</li> </ul>	Абдулова Л. А.
24.12.2021	V2.7	<ul style="list-style-type: none"> <li>– Добавлен параметр идентификатора информационной системы «systemId» в метод авторизации (п. 7.1);</li> <li>– Добавлены описания новых видов оповещений «Факт выписки из стационара ЗНО пациента, нуждающегося в наркотическом обезболивании» и «Несвоевременная противоболевая помощь онкологическому пациенту» (п. 9.5);</li> <li>– Добавлено описание</li> </ul>	Абдулова Л. А.

		<p>сервиса получения информации из справочников онконастороженности (п. 10);</p> <ul style="list-style-type: none"> <li>– Добавлено описание сервиса получения из МИС комментария от врача о причинах допущенной им клинической ошибке (п. 11);</li> <li>– Добавлен параметр <code>vmc1</code> в метод запроса клинических рекомендаций (п. 12);</li> <li>– Добавлено описание действий для устранения ошибок ФЛК (п.16 №95-103);</li> <li>– Добавлено описание ошибок при добавлении адреса ответного сервиса (п.16 №104-107).</li> <li>– Из списка проверок ФЛК исключены все проверки СНИЛС по маске (п.16).</li> </ul>	
17.03.2022	V3.0	<ul style="list-style-type: none"> <li>– Изменен формат объекта при отправке СЭМД. Добавлены примеры запроса на добавления СЭМД с ЭЦП (п. 8.1)</li> <li>– Добавлено поле <code>sendRemd</code> в ответ на запрос статуса СЭМД (п. 8.1)</li> <li>– Изменено описание полей в описании сервиса оповещения о смене статуса, добавлено поле <code>sendRemd</code> (п. 9.5)</li> <li>– Дополнен список справочников в разделе «Используемые классификаторы», добавлено поле</li> </ul>	Абдулова Л. А.



		<p>актуальных версий справочников (п. 14)</p> <ul style="list-style-type: none"> <li>– Добавлено описание действий для устранения ошибок №104-105 (п.16)</li> <li>– Добавлен тип оповещения для получения информации по связанному документу (п.9.3)</li> <li>– Добавлен сервис для получения связанного документа (п.11)</li> </ul>	
05.10.2022	V3.1	<ul style="list-style-type: none"> <li>– Добавлено описание формата «Идентификаторы СЭМД ВИМИС АкиНео» (п.9.3)</li> <li>– Добавлен объект association в сервис по передаче данных в ВИМИС и РЭМД (п. 8.1)</li> </ul>	Абдулова Л. А.
28.10.2022	V3.1	<ul style="list-style-type: none"> <li>– Добавлено направление ОМП «Профилактика»</li> <li>– Изменен пример ответа при успешном добавление СЭМД. (п.8.1)</li> <li>– Добавлен transferId в оповещение при успешном добавление СМС. (п 8.1. Таблица 15)</li> <li>– Добавлены параметры для поиска статуса и дополнительной информации СМС (п8.1 Таблица 18 и Таблица 20)</li> <li>– Добавлено описание параметров ответа при поиске статуса и дополнительной информации СМС и при поиске тела СМС. (п.8.1 Таблица 19 и Таблица 21)</li> <li>– Добавлены новые</li> </ul>	Ахметзянова А.А.

		идентификаторы в оповещение при смене статуса передачи СЭМД и В оповещение по получению связанного документа. (п. 9.5 Таблица 26 и п.12 Таблица 35)	
28.10.2022	V3.1	– Изменен формат регионального СМС7 по ССЗ (формат прикреплен к регламенту)	Абдулова Л. А.
28.02.2023	V3.2	<ul style="list-style-type: none"> <li>– Добавлено описание оповещения по появлению документа демографии (п.9.5)</li> <li>– Добавлен параметр status в метод поиска информации по документу GET api/smd (п.8.1)</li> <li>– Добавлен параметр status в метод поиска документа GET api/smd/document (п.8.1)</li> <li>– Добавлены параметры серии и номера документа пациента (в том числе МСР, МСС) в метод поиска информации по СЭМД GET api/smd (п.8.1)</li> <li>– Добавлено описание новых статусов по передаче документов в РЭМД (п.9.5)</li> <li>– Добавлен параметр moOid в метод поиска информации по документу GET api/smd (п.8.1)</li> </ul>	Абдулова Л. А.
14.03.2023	V3.2	<ul style="list-style-type: none"> <li>– Добавлена нумерация страниц.</li> <li>– Добавлен пример при направлении массива vmcl (п.8.1).</li> </ul>	Ахметзянова А.А.

		<ul style="list-style-type: none"> <li>– Добавлены сокращения (п.1.3 Таблица 1).</li> <li>– Добавлен пример по методу поиска информации по СЭМД (GET api/smd) медицинское свидетельство о рождении по нескольким параметрам (п.8.1).</li> <li>– Добавлено описание передачи документов в ФВИМИС и РЭМД (п.8.1.)</li> <li>– Добавлена блок схема регистрации СМС (Приложение 2).</li> <li>– Добавлен параметр идентификатор документа в ФРЭМД (п.8.1. Таблица 20)</li> <li>– Добавлен пример поиска тела медицинского свидетельства о рождении (п.8.1.)</li> </ul>	
15.06.2023	V3.3	<ul style="list-style-type: none"> <li>– Добавлено направление оказания медицинской помощи «Инфекционные болезни»</li> </ul>	Абдулова Л.А.
05.10.2023	V3.4	<ul style="list-style-type: none"> <li>– Добавлено описание параметра localuidError в описании оповещения «Смена статуса отправки СЭМД» (п.9.5)</li> <li>– Добавлено описание сервиса по запросу анамнеза пациента (п.15)</li> <li>– Добавлен необязательный параметр в метод добавления СЭМД BasedOnLocalUids (п.8.1)</li> <li>– Добавлено описание новых</li> </ul>	Абдулова Л.А.

		типов оповещений в ответном сервисе (п.9.5)	
04.04.2024	V3.5	<ul style="list-style-type: none"> <li>– Добавлен блок report в метод регистрации «Структурированных медицинских документов» для документов вида «Направление на госпитализацию, восстановительное лечение, обследование, консультацию» (п.8.1)</li> <li>– Добавлено описание блока report (п.8.1)</li> <li>– Расширен список ЭМД для которого блок report обязателен для передачи</li> </ul>	
10.06.2024	V3.6	<ul style="list-style-type: none"> <li>– Добавлены новые форматы оповещения (п.9.5)</li> <li>– Добавлено описание формата оповещения «Отклонения от маршрута ОМП по пациенту»</li> <li>– Добавлено описание формата оповещения «Появление медицинского документа, запрошенного пациентом»</li> <li>– Добавлено описание формата оповещения «Смена статуса отправки данных в РРН ТФОМС»</li> <li>– Добавлен новый сервис запроса на создание медицинских справок по пациенту (п.15)</li> <li>– Добавлен новый сервис запроса на создание медицинских справок по пациенту (п.16)</li> <li>– Добавлен сервис ЕМИС (п.17)</li> </ul>	Ахметзянова А.А.

		– Добавлен сервис для формирования в формате PDF медицинских справок по пациенту запрошенных ранее (п.18)	
10.09.2024	V3.6	– Добавлено описание форматов региональных медицинских справок (п.16, п. 16.1)	Гиндуллина Р.Г.
12.09.2024	V3.6.1	– В метод добавления СЭМД добавлен необязательный параметр activeCall для карт вызова СМП (п. 8.1)	Гиндуллина Р.Г.
18.09.2024	V3.7	– Добавлены новые форматы оповещения (п.9.5) – Добавлено описание формата оповещения «Сервис, информирующий МО прикрепления, о появлении нового документа выбранного типа на уровне субъекта РФ»	Ахметзянова А.А.
09.10.2024	V3.7.1	– Добавлены новые форматы оповещения (п.9.5) – Добавлено описание формата оповещения «Сервис, информирующий МО о получении активного вызова СМП по пациенту» – Изменен формат регионального СМС7 по ССЗ (формат прикреплен к регламенту)	Ахметзянова А.А.

## **Аннотация**

Данный регламент информационного взаимодействия (далее – Регламент) содержит описание интеграционного шлюза центрального узла регионального сегмента единой государственной информационной системы в сфере здравоохранения Ханты-Мансийского автономного округа – Югры в части передачи данных в ВИМИС и РЭМД, определяет зоны ответственности участников.

Исполнение положений настоящего Регламента обязательно для всех участников.

## ОГЛАВЛЕНИЕ

<b>1</b>	<b>Введение.....</b>	<b>18</b>
1.1	Полное наименование информационной системы и её условное обозначение.....	18
1.2	Цель и назначение Регламента.....	18
1.3	Определения, обозначения и сокращения, применяемые в регламенте .....	18
<b>2</b>	<b>Основные нормативные правовые акты.....</b>	<b>20</b>
<b>3</b>	<b>Участники (субъекты) интеграционного илюза ЦУ РС ЕГИСЗ ХМАО-Югры в части передачи данных в ВИМИС .....</b>	<b>21</b>
<b>4</b>	<b>Срок действия регламента.....</b>	<b>21</b>
<b>5</b>	<b>Правила и сроки внесения изменений в Регламент .....</b>	<b>21</b>
<b>6</b>	<b>Порядок действий при выявлении ошибок .....</b>	<b>22</b>
<b>7</b>	<b>Описание веб-сервисов.....</b>	<b>23</b>
7.1	Сервис авторизации.....	24
	Адрес сервиса авторизации .....	24
	Формат объекта .....	24
	Запрос токена.....	25
<b>8</b>	<b>Сервисы отправки структурированных медицинских сведений.....</b>	<b>26</b>
8.1	Сервис «Структурированные медицинские сведения».....	26
	Адрес сервиса .....	28
	Формат объекта .....	28
8.2	Критические акушерские состояния .....	51
<b>9</b>	<b>Ответный сервис.....</b>	<b>52</b>
9.1	Адрес сервиса .....	53
9.2	Формат объекта .....	53
9.3	Получение адреса оповещения .....	56
9.4	Удаление адреса оповещения.....	58
9.5	Формат оповещений.....	58
	Формат оповещений «Смена статуса отправки СЭМД» .....	58
	Формат оповещений «Постановка пациента на контроль» .....	61

Формат оповещений «Факт выписки из стационара ЗНО пациента, нуждающегося в наркотическом обезболивании» .....	62
Формат оповещений «Несвоевременная противоболевая помощь онкологическому пациенту» .....	63
Формат оповещений «Идентификаторы СЭМД ВИМИС «АкиНео»» .....	63
Формат оповещений «Появление связанного документа в федеральном РЭМД» .....	64
Формат оповещений «Появление документа по демографии» .....	66
Формат оповещения «Сервис уведомления врача о вынесенных рекомендациях» .....	67
Формат оповещения «Сервис, информирующий о появлении нового документа выбранного типа на уровне субъекта РФ» .....	68
Формат оповещения «Отклонения от маршрута ОМП по пациенту» .....	70
Формат оповещения «Появление медицинского документа, запрошенного пациентом» .....	72
Формат оповещения «Смена статуса отправки данных в РРН ТФОМС» .....	73
Формат оповещения «Сервис, информирующий МО прикрепления, о появлении нового документа выбранного типа на уровне субъекта РФ» .....	74
Формат оповещения «Сервис, информирующий МО о получении активного вызова СМП по пациенту» .....	76
<b>10</b> <i>Сервис получения информации из справочников онконастороженности .....</i>	<b>77</b>
<b>11</b> <i>Сервис запроса связанного документа по направлению на медико-социальную экспертизу из ФРЭМД .....</i>	<b>78</b>
<b>12</b> <i>Сервис получения из МИС комментария от врача о причинах допущенной им клинической ошибке .....</i>	<b>80</b>
<b>13</b> <i>Клинические рекомендации .....</i>	<b>81</b>
<b>14</b> <i>Сервис запроса анамнеза по пациенту .....</i>	<b>83</b>
<b>15</b> <i>Сервис запроса на создание медицинских справок по пациенту .....</i>	<b>87</b>
<b>16</b> <i>Сервис получения медицинских данных пациентов по СНИЛС .....</i>	<b>89</b>
<b>16.1</b> <i>Сервис авторизации для получения медицинских данных пациентов .....</i>	<b>89</b>
Адрес сервиса авторизации .....	89
Формат объекта .....	89
Запрос токена .....	89
<b>16.2</b> <i>Сервис получения информации по статусу заболевания пациента .....</i>	<b>90</b>
<b>16.3</b> <i>Сервис получения результатов инструментального исследования «Флюорография» .....</i>	<b>92</b>
<b>16.4</b> <i>Сервис получения медицинских данных по диагнозу и возрасту пациентов за определенный период времени .....</i>	<b>93</b>



17	<i>Сервис единой медицинской информационной системы.....</i>	95
18	<i>Сервис для формирования в формате PDF медицинских справок по пациенту запрошенных ранее.....</i>	100
19	<i>Региональные типы СЭМД .....</i>	101
19.1	<i>Описание формата СЭМД региональных медицинских справок .....</i>	102
20	<i>Используемые классификаторы .....</i>	105
20.1	<i>Правило перехода на новую версию справочника.....</i>	107
21	<i>Ошибки .....</i>	108
22	<i>Описание действий для устранения ошибок.....</i>	109
23	<i>Адреса сервисов интеграционного шлюза ЦУ РС ЕГИСЗ ХМАО-Югры в части передачи данных в ВИМИС.....</i>	150
24	<i>Ответственность участников информационного взаимодействия.....</i>	151

## **1 Введение**

### **1.1 Полное наименование информационной системы и её условное обозначение**

Полное наименование информационной системы – интеграционный шлюз центрального узла регионального сегмента единой государственной информационной системы в сфере здравоохранения Ханты-Мансийского автономного округа – Югры в части передачи данных в ВИМИС.

Сокращенное наименование информационной системы – интеграционный шлюз ЦУ РС ЕГИСЗ ХМАО – Югры в части передачи данных в ВИМИС.

### **1.2 Цель и назначение Регламента**

Настоящий Регламент разработан для определения единых требований к обеспечению автоматизированного процесса передачи структурированных медицинских сведений.

**Цель регламента:** определить порядок и правила передачи медицинских сведений по пациентам между медицинскими организациями и федеральной системой ВИМИС.

### **1.3 Определения, обозначения и сокращения, применяемые в регламенте**

*Таблица 1 – Основные сокращения*

№ п/п	Сокращение	Определение
1	2	3
1	МО	Медицинская организация
2	ТЗ	Техническое задание
3	ГИС	Государственная информационная система
4	НСИ	Нормативно-справочная информация
5	МИС	Медицинская информационная система

6	МИАЦ	Бюджетное учреждение Ханты-Мансийского автономного округа – Югры «Медицинский информационно-аналитический центр»
7	ФРМО	Федеральный регистр медицинских организаций
8	ФЛК	Форматно-логический контроль
9	ВИМИС	Вертикально-интегрированная медицинская информационная система
10	ЦУ РС ЕГИСЗ ХМАО	Центральный узел регионального сегмента единой государственной информационной системы в сфере здравоохранения Ханты-Мансийского автономного округа – Югры
11	ССЗ	Сердечно-сосудистые заболевания
12	ФРМР	Федеральный регистр медицинских работников
13	ЭМД	Электронный медицинский документ
14	СЭМД	Структурированный электронный медицинский документ
15	ДН	Диспансерное наблюдение
16	АкиНео	Акушерство, гинекология и неонатология
17	КР	Клиническая рекомендация
18	КСПД	Корпоративная сеть передачи данных
19	РЭМД	Реестр электронных медицинских документов
20	ЭЦП	Электронная цифровая подпись
21	ФРЭМД	Федеральный реестр электронных медицинских документов
22	ФВИМИС	Федеральная вертикально-интегрированная медицинская информационная система

## **2 Основные нормативные правовые акты**

Настоящий регламент разработан во исполнение следующих нормативных правовых актов:

– Концепция создания Федеральной системы «Онкология» (вертикально-интегрированной медицинской информационной системы по профилю «Онкология») - опубликована на сайте Министерства здравоохранения РФ 30 июля 2019 года;

– Протокол информационного взаимодействия ВИМИС «Онкология» с внешними информационными системами - опубликован на сайте Министерства здравоохранения РФ 8 декабря 2021;

– Протокол информационного взаимодействия ВИМИС "ССЗ" - опубликован на сайте Министерства здравоохранения РФ 14 февраля 2022;

– Протокол информационного взаимодействия ВИМИС "АкиНео" с внешними информационными системами - опубликован на сайте Министерства здравоохранения РФ 18 января 2022;

– Протокол информационного взаимодействия ВИМИС "Профилактика" с внешними информационными системами - опубликован на сайте Министерства здравоохранения РФ 7 декабря 2021;

– Протокол информационного взаимодействия ВИМИС «Профилактическая медицина. Профилактика инфекционных болезней» с внешними информационными системами - опубликован на сайте Министерства здравоохранения РФ 25 мая 2023.

### **3 Участники (субъекты) интеграционного шлюза ЦУ РС ЕГИСЗ ХМАО-Югры в части передачи данных в ВИМИС**

Субъектами взаимодействующими в рамках интеграционного шлюза ЦУ РС ЕГИСЗ ХМАО-Югры в части передачи данных в ВИМИС являются:

- сотрудники МИАЦ;
- сотрудники Депздрава ХМАО-Югры;
- разработчики МИС МО;
- специалисты МО;
- разработчики интеграционного шлюза ЦУ РС ЕГИСЗ ХМАО-Югры в части передачи данных в ВИМИС.

### **4 Срок действия регламента**

Срок действия настоящего регламента не ограничен. Текущая версия регламента действует до публикации более новой версии, либо до отмены настоящего регламента Департаментом здравоохранения ХМАО-Югры.

### **5 Правила и сроки внесения изменений в Регламент**

При внесении изменений в формат обмена/интеграции, новая версия регламента размещается в созданной на <https://redmine.miacugra.ru> задаче для его обсуждения с субъектами информационного взаимодействия.

В соответствии с изменениями должна быть составлена и утверждена новая версия регламента, доступная для ознакомления всех участников регламента и опубликованная на сайте оператора <https://miacugra.ru> в разделе «Медицинским работникам/ Регламенты».

## **6 Порядок действий при выявлении ошибок**

В случае выявления ошибок в переданных данных пользователь интеграционного шлюза ЦУ РС ЕГИСЗ ХМАО-Югры в части передачи данных в ВИМИС должен самостоятельно выяснить причины и принять необходимые меры по их устранению (некорректный или неполный ввод данных).

Если ошибка не может быть устранена персоналом МО самостоятельно и / или имеет стабильную повторяемость, то персонал МО должен сообщить о ней разработчикам (службе поддержки) МИС МО, при этом максимально информативно описать ошибку:

- Привести дословный текст сообщения об ошибке или подготовить снимок с экрана, полученный нажатием на клавиатуре комбинации клавиш Alt + Print Screen с последующим сохранением в формате \*.JPEG, также прикрепить подготовленный пример СЭМД, по которой возник вопрос;
- Описать обстоятельства, приведшие к возникновению ошибки;
- Описать свои действия, предпринятые при устранении ошибки.

Разработчики (служба поддержки) МИС МО должны оперативно, в течение 3-х дней рассматривать поступающую в его адрес информацию об ошибках и установить причины их возникновения, а также вероятный источник ошибки.

Если ошибка допущена пользователем, разработчики (служба поддержки) МИС МО должны проинструктировать пользователя о действиях, необходимых для устранения допущенной им ошибки.

При обнаружении ошибок, возникших в результате сбоев в работе интеграционного шлюза ЦУ РС ЕГИСЗ ХМАО-Югры в части передачи данных в ВИМИС, разработчики (служба поддержки) МИС МО должны оформить соответствующую заявку в Redmine указав сведения об ошибке, включая данные, переданные персоналом МО и информацию о своих

действиях, предпринятых для тестирования и устранения ошибки. Разработчику компонента необходимо рассмотреть заявку и предоставить решение возникшей проблемы.

Ошибки, возникшие в результате отсутствия канала передачи данных, должны устраняться специалистом МО, ответственным за администрирование каналов передачи данных совместно со службой поддержки поставщика каналов передачи данных.

## **7 Описание веб-сервисов**

Сервис реализован в виде REST веб-сервиса, обрабатывающего запросы на добавление, поиск структурированных медицинских сведений и дополнительной информации по ним. Данные принимаются в формате JSON. При этом в заголовки запроса необходимо добавить: Content-Type: application/json; charset=utf-8.

Значение полей типа Date представляет собой дату и время и должно передаваться в формате ISO 8601. В полях типа Boolean необходимо передавать либо true, либо false.

Сервис перехватывает ошибки, возникающие при обработке запросов и возвращает код и описание.

При описании формата используются следующие сокращения:

В столбце «Обязательность заполнения» таблиц символы имеют следующий смысл:

- О - обязательный реквизит, который должен обязательно присутствовать в элементе;
- У - условно-обязательный реквизит. Может не передаваться при определённых условиях.
- Н - необязательный реквизит. Может не передаваться

В столбце «Формат» таблиц символы имеют следующий смысл (в скобках указывается максимальная длина):

- String – текст;
- Integer – число;
- Date – дата в формате согласно стандарта ISO 8601;
- Datetime – дата и время;
- Boolean – логический тип данных со значениями true или 1 и false или 0;
- Array - массив объектов указанного формата;
- Object - составной элемент, описывается отдельно.

При отправке запросов для получения данных сервисом поддерживается отправка дополнительных параметров:

- Page – указание номера запрашиваемой страницы начиная с 0;
- Size – указание количества записей на странице. По умолчанию без использования параметра будет возвращено 10 записей.

## 7.1 Сервис авторизации

Каждый запрос к API интеграционного шлюза ЦУ РС ЕГИСЗ ХМАО-Югры в части передачи данных в ВИМИС проходит авторизацию, в ходе которой сверяется значение параметра value со значением на сервере авторизации. Для получения value необходимо выполнить запрос к сервису авторизации.

### Адрес сервиса авторизации

<http://<адрес сервера>/auth.svc>

### Формат объекта

Таблица 2 – Формат объекта «Авторизация»

Наименование	Тип	Описание
Username	string	Oid медицинского учреждения. Справочник OID 1.2.643.5.1.13.13.11.1461



Password	String	Пароль (запрос пароля осуществляется в Redmine с заполненной заявкой из Приложения 1.)
SystemId	String	Идентификатор информационной системы. Значение по региональному справочнику vimis00001.

### Запрос токена

Для получения value необходимо отправить HTTP POST запрос на адрес сервиса, в теле запроса необходимо отправить запрос с типом application/json если указывать тип с параметрами: username, password, SystemId.

#### *Пример запроса:*

```
POST /auth.svc HTTP/1.1
Host: 192.168.2.126:1105
Content-Type: application/json
User-Agent: PostmanRuntime/7.15.2
Accept: */*
Cache-Control: no-cache
Postman-Token:af098560-3f4d-47e8-8694-d1e514e5843f,717aabe7-09f9-4a03-b10b-4e1247d963dd
Host: 192.168.2.126:1105
Accept-Encoding: gzip, deflate
Content-Length: 72
Connection: keep-alive
cache-control: no-cache
{
  "username": " 1.2.643.5.1.13.13.12.2.86.8902",
  "password": "E837EE78350021618250663B60EF5898",
  "SystemId": 122
}
```

#### *Пример ответа:*

```
{
  "Result": {
```

```
    "ValidTo": "2019-10-08T19:12:19Z",
    "Value":
"eyJhbGciOiJIUzI1NiIsInR5cCI6IkpXVCJ9.eyJzdWIiOiJNTyBJbnRlZ3JhdGlvbiIsImp
0aSI6ImQ2MTc5ZmRiLTFlZjN2EjEtNGZjYS05ZDclLTAwNzRjZjA0Y2IzOCIsIk1vSWQiOiIxMzA5
NCIsImV4cCI6MTU3MDU2MTkzOSwiaXNzIjoiaGVhZGVzZW1lZEFwaSIsImF1ZCI6IiRlYmVtZWRBc
GkifQ.TQD86ZL4oUvJWEGF1SJWFirN9bvIgt-91qQXEafByKE"
  },
  "IsSuccess": true,
  "ErrorMessage": "",
  "StatusCode": 200
}
```

Полученное значение value необходимо использовать в дальнейшем при обращении к API. Для каждого запроса необходимо добавлять заголовок:

Authorization: bearer <access\_token>, где access\_token - значение токена полученное при успешной авторизации. При истечении действия токена необходимо обновить токен авторизации.

## **8 Сервисы отправки структурированных медицинских сведений**

### **8.1 Сервис «Структурированные медицинские сведения»**

Сервис предназначен для отправки структурированных медицинских сведений, приведенных в протоколах информационного взаимодействия ВИМИС «Онкология», «ССЗ», «АкиНео», «Профилактика», «Инфекционные болезни». Совокупность медицинской информации в отношении пациента, по которому следует передавать сведения формируется в формате структурированных медицинских сведений (далее – СМС), основанных на применении стандарта HL7 CDA R2. Сервис также позволяет передавать ЭМД в Федеральный реестр электронных медицинских документов.

Отправке подлежат все документы, перечисленные в актуальной версии справочника «Региональный справочник видов ЭМД для передачи в ВИМИС и в РЭМД». В справочнике указано для каждого типа документов подлежит ли СМС отправки в ФВИМИС или ФРЭМД. Если документ подлежит отправки и в ФВИМИС и в ФРЭМД, то документ сначала направляется в ФВИМИС, а после успешной регистрации направляется в ФРЭМД. При получении ошибки от ФВИМИС, документ не подлежит регистрации в ФРЭМД. В приложении 2 описана блок схема передачи документов.

При отправке следующих ЭМД:

- Направление на госпитализацию, восстановительное лечение, обследование, консультацию (СДА) Редакция 2
- Направление на госпитализацию, восстановительное лечение, обследование, консультацию (СДА) Редакция 3
- Направление на госпитализацию, обследование, консультацию (СДА) Редакция 4
- Направление на консультацию и во вспомогательные кабинеты (СДА) Редакция 1
- Направление на консультацию и во вспомогательные кабинеты (СДА) Редакция 2

Необходимо добавлять функциональный блок report (см. Таблица 6), содержащий информацию о направлении для регионального реестра направлений.

Руководства по реализации СМС содержатся на портале оперативного взаимодействия участников ЕГИСЗ МЗ: <https://portal.egisz.rosminzdrav.ru/materials> в разделе ВИМИС.

Сведения о сотрудниках, участвующих в подписании ЭМД, должны соответствовать сведениям в ФРМР.

Сведения о структурных подразделениях, кабинетах и отделениях должны соответствовать данным ФРМО.

**Адрес сервиса**

http://<адрес сервера>/api/smd

**Формат объекта**

При передаче данных используется формат JSON.

*Таблица 3- Формат объекта «Структурированные медицинские сведения»*

Наименование поля	Тип, размерность	Обяз.	Комментарий
patientGuid	String	О	Guid пациента регионального регистра пациентов
doctype	String	О	Тип отправляемого в запросе документа (ID из регионального справочника «Региональный справочник видов ЭМД для передачи в ВИМИС и в РЭМД»)
docContent	Object	О	Содержимое электронного документа. См. таблицу 6
localUid	String	О	Уникальный идентификатор документа в МИС в формате UUID
Payment	Integer	О	Уникальный идентификатор источника оплаты медицинской помощи из справочника 1.2.643.5.1.13.13.11.1039
CaseId	String	У	Уникальный идентификатор случая оказания медицинской помощи. Элемент обязательный, в

			случае отсутствия идентификатора случая оказания медицинской помощи необходимо указать причину в поле reasonForAbsenceIdcase.
reasonForAbsenceIdcase	Object	У	Причина отсутствия уникального идентификатора случая оказания медицинской помощи из справочника. См. таблицу 4
Vmcl	Array	О	Массив объектов содержащий информацию о направлениях медицинской помощи в СЭМД, версиях типа отправляемого в запросе документа, триггерных точках для передачи данных. См. таблицу 5
orgSignature	Object	О	ЭЦП МО, которой подписан документ. См. таблицу 7
personalSignatures	Array	О	ЭЦП сотрудников, которыми подписан документ. См. таблицу 8
needNarcoticAnesthesia	Integer	У	Параметр необходимости наркотического обезболивания (1 – требуется наркотическое обезболивание, 0 – не требуется наркотическое обезболивание). Параметр обязательный для СЭМД Эпикриз в стационаре выписной направления «Онкология» (vmcl =

			1)
Association	Object	У	Объект для передачи информации о связанном документе. См. таблицу 5
Report	Object	У	Объект для передачи информации о созданном направлении см. таблицу №6
BasedOnLocalUids	Array	У	Массив идентификаторов документа в МИС на основе которых был создан текущий СЭМД
activeCall	Integer	У	Параметр обозначающий активный вызов СМП (1 – активный вызов, 0 – не активный вызов). Параметр не обязательный.

Таблица 4 - Формат объекта *reasonForAbsenceIdcase*

Наименование поля	Тип, размерность	Обяз.	Комментарий
Code	Integer	О	Уникальный идентификатор причины отсутствия информации. Справочник 1.2.643.5.1.13.13.99.2.286
codeSystem	String	О	OID справочника Причины отсутствия информации (NullFlavor) - 1.2.643.5.1.13.13.99.2.286
codeSystemVersion	String	О	Номер текущей версии

			справочника
--	--	--	-------------

Таблица 5 - Формат объекта vmcl

Наименование поля	Тип, размерность	Обяз.	Комментарий
vmcl	Integer	О	Направление оказания медицинской помощи. 1 – Онкология; 2 – Профилактика; 3 – Акушерство и неонатология; 4 – Сердечно-сосудистые заболевания; 5 – «Инфекционные болезни»; 99 – Иные профили (не передаются в ВИМИС, но подлежат передаче в РЭМД). При указании vmcl = 1,2,3,4,5 документ автоматически передается в РЭМД, если данный тип документа подлежит отправке в РЭМД (согласно справочнику vimis00002)
triggerPoint	Integer	У	Триггерная точка для передачи данных. Справочник 1.2.643.5.1.13.13.99.2.591. Не обязательно при vmcl = 5, 99.
docTypeVersion	Integer	У	Версия типа отправляемого в запросе документа. Не обязательно

			при vmcl = 99.
--	--	--	----------------

Таблица 6 – Формат объекта report

Наименование поля	Тип, размерность	Обяз.	Комментарий
dirNumber	String	О	Номер направления. Атрибут представляет собой уникальный номер направления.
podr	String	О	Код отделения МО, источника (случая) направления
source	Integer	О	Источник (случай) направления. Может принимать одно из следующих значений: 1 - Во время лечения в круглосуточном стационаре; 2 – Во время лечения в дневном стационаре; 3 – Во время обращения по заболеванию 4 - Во время посещения с профилактической целью; 5 - Во время посещения с неотложной целью 6 – Во время профмероприятия (диспансеризация, профосмотры); 7 - Во время посещение с целью диспансерного наблюдения;
disp	String	У	Тип диспансеризации. При указании source = 6, атрибут становится обязательным.
target	Integer	О	Цель направления. Может принимать одно из следующих значений: 1 – направлен на госпитализацию в круглосуточный стационар; 2 – направлен в дневной стационар; 3 – направление на врачебную консультацию к специалисту; 4 - направление на инструментальные методы диагностики;



			5 - направление на лабораторные методы диагностики; 6 – направлен на прохождения реабилитации в условиях амбулатории.)
medicalCareProfile	String	О	Профиль медицинской помощи при оформлении направления. Заполняется значением поля: Код профиля медицинской помощи из справочника V002 Классификатор профилей оказанной медицинской помощи ( <a href="http://nsi.ffoms.ru">http://nsi.ffoms.ru</a> )
hospDate	String(10)	У	Дата планируемой госпитализации в формате YYYY-MM-DD. При указании target = 1 или 2 атрибут становится обязательным.
bedProfile	String	У	Профиль медицинской койки куда госпитализируется пациент. При указании target = 1 или 2 атрибут становится обязательным. Заполняется значением поля: Код профиля койки справочника Классификатор профиля койки V020 ( <a href="http://nsi.ffoms.ru">http://nsi.ffoms.ru</a> )
lpuDirect	String	О	Реестровый номер медицинской организации куда осуществляется направление. Указывается значение поля «Код МО (обособленного структурного подразделения) в едином реестре ОМС» из справочника <a href="http://nsi.ffoms.ru/">http://nsi.ffoms.ru/</a> - F030
diagnosis	String	О	Код МКБ-10 основного диагноза
vidVme	String	У	Код номенклатуры медицинских услуг для выполнения. При указании target = 3, 4, 5, 6 атрибут становится обязательным.
idcase	String	О	Уникальный идентификатор в реестре случаев. Формат uuid.

Таблица 7 - Формат объекта docContent

Наименование поля	Тип, размерность	Обяз.	Комментарий
Document	String	О	Содержимое электронного документа. Данные в base64.
Checksum	Integer	О	Контрольная сумма для передаваемых данных, вычисленная по алгоритму CRC32(в десятичном представлении)

Таблица 8 - Формат объекта orgSignature

Наименование поля	Тип, размерность	Обяз.	Комментарий
Data	String	О	ЭЦП МО
Checksum	Integer	О	Контрольная сумма ЭЦП МО

Таблица 9 - Формат объекта personalSignatures

Наименование поля	Тип, размерность	Обяз.	Комментарий
Signer	Object	О	Сведения о владельце подписи. См. таблицу 10
Signature	Object	О	ЭЦП и относящаяся к ей контрольная сумма. См. таблицу 9
Description	String(200)	У	Краткое описание подписи

	)		
--	---	--	--

Таблица 10 - Формат объекта Signature

Наименование поля	Тип, размерность	Обяз.	Комментарий
Data	String	О	ЭЦП сотрудника
Checksum	Integer	О	Контрольная сумма ЭЦП сотрудника

Таблица 11 - Формат объекта signer

Наименование поля	Тип, размерность	Обяз.	Комментарий
localId	String(10)	У	Уникальный идентификатор сотрудника в МИС
Role	Object	О	Информация о роли подписанта (Федеральный справочник OID 1.2.643.5.1.13.13.99.2.368). См. таблицу 11
lastName	String(200)	О	Фамилия сотрудника
firstName	String(200)	О	Имя сотрудника
middleName	String(200)	У	Отчество сотрудника
Birthdate	String(10)	У	Дата рождения сотрудника в формате YYYY-MM-DD
Snils	String(11)	О	СНИЛС подписанта, без дефисов и пробелов
Position	Object	О	Должность подписанта. (Федеральный справочник OID

			1.2.643.5.1.13.13.99.2.181). См. таблицу 11
Speciality	Object	O	Специальность подписанта. (Федеральный справочник OID 1.2.643.5.1.13.13.11.1066). См. таблицу 12
Email	String(50)	Y	Адрес электронной почты
Department	String(100)	O	OID Структурного подразделения, в котором числится сотрудник (Федеральный справочник OID 1.2.643.5.1.13.13.99.2.114).
Office	String(100)	Y	Отделение/кабинет (Федеральный справочник OID 1.2.643.5.1.13.13.99.2.115).

*Таблица 12 - Формат объектов role, position*

Наименование поля	Тип, размерность	Обяз.	Комментарий
\$	String(20)	O	Идентификатор
@version	Snting(20)	O	Версия справочника

*Таблица 13 - Формат объектов speciality*

Наименование поля	Тип, размерность	Обяз.	Комментарий
\$	Int	O	Идентификатор
@version	String(20)	O	Версия справочника

Таблица 14 - Формат объектов association

Наименование поля	Тип, размерность	Обяз.	Комментарий
target	String	О	Идентификатор документа в ФРЭМД
type	String	О	Тип связи документа (RELATES_TO, INCLUDED_IN, INCLUDES)

Пример запроса на добавление СЭМД:

```

POST /api/smd/
Host: 192.168.2.86:35007

Content-Type: application/json
Authorization: Bearer eyJhbGciOiJIUzI1NiIsInR5cCI6IkpXVCJ9.eyJzdWIiOiJNTyBJbnRlZ3JhdGlvbiIsImp0aSI6IjcyOTk5OTk5MzRjLWZhYmYtNGM0Mi1iZTgzLTVhMTIzZTk4NDk4MyIsIk1vSWQiOiIxMzA5NCIsImV4cCI6MTU5NzI0ODQyMSwiaXNzIjoiVGVsZW11ZEFwaSIsImF1ZCI6IiRlRlIbGVtZWRBcGkifQ.4AHmRGucTrNS7-JC7BuxOQsGQzmKpsQoWEuq1ZkGipo
{
  "PatientGuid": "9941dfdf-5c60-472f-bbde-a80e05f64be9",
  "docType": "15",
  "DocContent": {
    "Document": "Содержимое электронного документа. Данные в base64 ",
    "Checksum": "1343476954"
  },
  "localUid": "958b3de7-4eca-4e56-9853-c4be4f8f113e",
  "payment": 1,
  "caseId": "sc8n5de7-4eca-4e56-5680-c4be4f8f568he ",
  "vmcl": [
    {
      "vmcl": 1,
      "triggerPoint": 99,
      "docTypeVersion": 3
    }
  ],
  "orgSignature": {
    "data": "Электронная подпись МО",

```

```

    "checksum":1184429717
  },
  "personalSignatures":[
    {
      "signer":{
        "localId":"1234567896",
        "role":{
          "$":"1",
          "@version":"2.4"
        },
        "lastName":"Мищенко",
        "firstName":"Оксана",
        "middleName":"Святославовна",
        "Snils":"19150671468",
        "Position":{
          "$":"57",
          "@version":"4.5"
        },
        },
      "Speciality":{
        "$":22,
        "@version":"5.2"
      },
      "Department":"1.2.643.5.1.13.13.12.2.92.9190.0.204138"
    },
    "Signature":{
      "Data":"",
      "Checksum":2446496558
    },
    "Description":"Подпись сотрудника"
  }
]
}

```

*Пример запроса с указанием причины отсутствия CaseId:*

```

POST /api/smd
Host: 192.168.2.86:35007

Content-Type: application/json
Authorization: Bearer eyJhbGciOiJIUzI1NiIsInR5cCI6IkpXVCJ9.eyJzdWIiOiJNTyBJbnRlZ3JhdGlvbiIsImp0aSI6IjcyOTk5OTk5MzRjLWFhYmYtNGM0Mi1iZTgzLTVhMTIzZTk4NDk4MyIsIk1vSWQiOiIxMzA5NCIsImV4cCI6MTU5NzI0ODQyMSwiaXNzIjoiVGVsZW11ZEFwaSIsImF1ZCI6IiRlYmVtZWRBcGkifQ.4AHmRGucTrNS7-JC7BuxOQsGQzmKpsQoWEuq1ZkGipo
{
  "PatientGuid":"9941dfdf-5c60-472f-bbde-a80e05f64be9",

```

```

"docType": "15",
"DocContent":{
  "Document": "Содержимое электронного документа. Данные в base64 ",
  "Checksum":1343476954
},
"localUid":"958b3de7-4eca-4e56-9853-c4be4f8f113e",
"payment":1,
"reasonForAbsenceIdcase":{
  "codeSystemVersion":"1.1",
  "code":10,
  "codeSystem":"1.2.643.5.1.13.13.99.2.286"
},
"vmcl":[
  {
    "vmcl":1,
    "triggerPoint":99,
    "docTypeVersion":3
  }
],
"orgSignature":{
  "data":"Электронная подпись МО",
  "checksum":1184429717
},
"personalSignatures":[
  {
    "signer":{
      "localId":"1234567896",
      "role":{
        "$":"1",
        "@version":"2.4"
      },
      "lastName":"Мищенко",
      "firstName":"Оксана",
      "middleName":"Святославовна",
      "Snils":"19150671468",
      "Position":{
        "$":"57",
        "@version":"4.5"
      },
      "Speciality":{
        "$":22,
        "@version":"5.2"
      },
      "Department":"1.2.643.5.1.13.13.12.2.92.9190.0.204138"
    }
  }
],

```

```
"Signature":{
  "Data": "",
  "Checksum":2446496558
},
"Description":"Подпись сотрудника"
}
]
}
```

*Пример запроса на добавление СЭМД с указанием массива vmcl:*

```
POST /api/smd/
Host: 192.168.2.86:35007
```

```
Content-Type: application/json
```

```
Authorization: Bearer
```

```
eyJhbGciOiJIUzI1NiIsInR5cCI6IkpXVCJ9.eyJzdWIiOiJNTyBJbnRlZ3JhdGlvbiIsImp0aSI6IjcyOTk5MzRjLWFhYmYtNGM0Mi1iZTgzLTVhMTIzZTk4NDk4MyIsIk1vSWQlOiIxMzA5NCIsImV4cCI6MTU5NzI0ODQyMSwiaXNzIjoiVGVsZW11ZEFwaSIsImF1ZCI6IiRlYmVtZWRBcGkifQ.4AHmRGucTrNS7-JC7BuxOQsGQzmKpsQoWEuq1ZkGipo
```

```
POST /api/smd/
Host: 192.168.2.86:35007
```

```
Content-Type: application/json
```

```
Authorization: Bearer
```

```
eyJhbGciOiJIUzI1NiIsInR5cCI6IkpXVCJ9.eyJzdWIiOiJNTyBJbnRlZ3JhdGlvbiIsImp0aSI6IjcyOTk5MzRjLWFhYmYtNGM0Mi1iZTgzLTVhMTIzZTk4NDk4MyIsIk1vSWQlOiIxMzA5NCIsImV4cCI6MTU5NzI0ODQyMSwiaXNzIjoiVGVsZW11ZEFwaSIsImF1ZCI6IiRlYmVtZWRBcGkifQ.4AHmRGucTrNS7-JC7BuxOQsGQzmKpsQoWEuq1ZkGipo{
```

```
"PatientGuid": "1D33425C-1BEB-4500-92A2-563B5B77716E",
  "docType": "28",
  "localUid": "5c178780-be36-11ed-8c8f-111c293b06cb",
  "payment": "1",
  "caseId": "d4ad8938-bc51-11ed-9e50-111c293b06cb",
  "vmcl": [
    {
      "vmcl": "1",
      "triggerPoint": "1",
      "docTypeVersion": 3
    },
    {
      "vmcl": "2",
      "triggerPoint": "1",
      "docTypeVersion": 3
    },
    {
      "vmcl": "4",
```



```

        "triggerPoint": "1",
        "docTypeVersion": 3
    }
],

"DocContent": {
    "Document": " Содержимое электронного документа. Данные в base64",
    "checksum": 3762225968
},

"personalSignatures": [
    {
        "signer": {
            "localId": "1118",
            "role": {
                "$": "1",
                "@version": "2.4"
            },
            "lastName": "Тест",
            "firstName": "Тест",
            "middleName": "Тестович",
            "snils": "10720303088",
            "Position": {
                "$": "69",
                "@version": "4.5"
            },
            "Speciality": {
                "$": "59",
                "@version": "5.2"
            },
            "Department": "1.2.643.5.1.13.15.12.2.26.6908.0.584152"
        },
        "Signature": {
            "Data": " Электронная подпись сотрудника ",
            "Checksum": 977471728
        },
        "Description": "Подпись сотрудника"
    }
],

"orgSignature": {
    "data": " Электронная подпись МО ",
    "checksum": 2335687741
}
}

```

*Пример ответа при успешном добавлении СЭМД:*

```
{
  "statusCode": 200,
  "result": [
    {
      "message": "СМС по направлению \"Профилактика\" успешно опубликован в РИЭМК",
      "isSent": true,
      "isSuccess": true,
      "sendingToREMD": false,
      "vmcl": 2,
      "requestId": "1675e6e3-ec75-411-939c-6c33a073e43a",
      "transferId": "1675e6e3-ec75-411-939c-6c33a073e43a"
    }
  ]
}
```

*Таблица 15 – Описание параметров ответа при успешном добавлении СЭМД*

Параметр	Назначение
transferId	Идентификатор передачи документа в РИЭМК (Направляется при успешной регистрации в РИЭМК)
isSuccess	Параметр, указывающий на успешное добавление СМС (прохождение региональной проверки ФЛК)
sendRemd	Параметр, указывающий на отправку СЭМД в РЭМД
requestId	Идентификатор отправленного сообщения в ВИМИС
vmcl	Направление оказания медицинской помощи

*Пример ответа при ошибке проверки ФЛК:*

```
{
  "statusCode":200,
  "result": [
    {
      "errorMessage":"В ИЭМК не найден пациент с указанным GUID",
      "errorMessageType":"Произошла ошибка при добавлении СМС",
      "isSent": false,
      "isSuccess": false
      "sendRemd": false
    }
  ]
}
```

```
  ]
  }
```

Описание параметров из ответа на запрос:

*Таблица 16 – Описание параметров ответа при ошибке проверки ФЛК*

Параметр	Назначение
errorMessage	Результат проверки ФЛК
errorMessageType	Описание результата обработки СЭМД
isSent	Параметр, указывающий на отправку СМС в ВИМИС
isSuccess	Параметр, указывающий на успешное добавление СМС (прохождение региональной проверки ФЛК)
sendRemd	Параметр, указывающий на отправку СЭМД в РЭМД
requestId	Идентификатор отправленного сообщения в ВИМИС
vmcl	Направление оказания медицинской помощи

Система позволяет проводить регистрацию новых версий документа, в том случае, если были произведены какие – либо изменения этого документа в МИС. Регистрация новой версии ЭМД производится аналогично регистрации документа с помощью метода сервиса «smd». При передаче сведений о новой версии ЭМД должны оставаться неизменными все параметры запроса на добавления СМС кроме поля "document", в котором передается новая версия документа.

Сервис позволяет повторно направить документ без изменений, если поэтому же документу ранее была получена ошибка на региональном уровне.

При необходимости передачи документа, который подлежит отправке РЭМД дополнительно к передаче в ВИМИС, только в ВИМИС (ранее документ передан успешно в федеральный сервис РЭМД (был получен statusREMD = 3)) необходимо сохранить localUid в запросе и указать направление для передачи в ВИМИС.

HTTP status:

*Таблица 17 – Статусы HTTP*

Status	Описание	Содержимое
200 или 201	Объект успешно добавлен, либо объект не прошел региональную проверку	Если СМС успешно добавлено, то в теле ответа возвращается

	ФЛК структуры СМС (описание действий для устранения ошибок в п.12)	"message", если есть ошибки, то "errorMessage"
400	Ошибка входящих параметров запроса	В ответе возвращается массив JSON типа Error с описанием ошибок (описание действий для устранения ошибок в п.14)
500	Внутренняя ошибка сервера	

Для поиска статуса и дополнительной информации СМС необходимо выполнить HTTP GET запрос к API сервиса по адресу вида:

GET <http://<адрес сервера>/api/smd?>

При этом должен быть указан минимум один параметр поиска.

*Таблица 18 – Описание параметров*

Параметр	Назначение
doctype	Тип документа (OID 1.2.643.5.1.13.13.11.1520(РЭМД) или 1.2.643.5.1.13.13.99.2.592(ВИМИС))
patientSnils	СНИЛС пациента
statusvimis	Статус федерального ВИМИС (1- приняты; 0 - не приняты)
statusremd	Статус федерального РЭМД (1- приняты; 0 - не приняты)
identityDocumentSeries	Серия документа, удостоверяющего личность пациента (серия МСР для новорожденных)
identityDocumentNumber	Номер документа, удостоверяющего личность пациента (номер МСР для новорожденных)

localUid	Уникальный идентификатор документа в МИС в формате UUID
requestId	Идентификатор отправленного сообщения в ВИМИС
Vmcl	Направление оказания медицинской помощи
patientGuid	Guid пациента регионального регистра пациентов
patientId	Идентификатор пациента в ВИМИС
Diagnosis	Диагноз пациента (параметр поиска доступен только при указании параметра vmcl)
transferId	Идентификатор передачи документа в РИЭМК (Направляется при успешной регистрации в РИЭМК)
emdId	Идентификатор документа из ФРЭМД
moOid	Идентификатор OID МО
CreationDateBegin	Дата передачи документа (верхняя граница диапазона, указывать совместно с нижней границей диапазона)
CreationDateEnd	Дата передачи документа (нижняя граница диапазона, указывать совместно с верхней границей диапазона)

*Пример запроса:*

```
GET /api/smd?patientSnils=13630723032
Host: api.tm-test.pkzdrav.ru
Content-Type: application/json
Authorization: Bearer eyJhbGciOiJIUzI1NiIsInR5cCI6IkpXVCJ9.eyJzdWIiOiJNTyBJbnRlZ3JhdGlvbiIsImp0aSI6I6IjcyOTk5MzRjLWZlYmYtNGM0MiliZTgzLTZhMTIzZTk4NDk4MyIsIk1vSWQiOiIxMzA5NCIsI
```

mV4cCI6MTU5NzI0ODQyMSwiaXNzIjoiVGVsZW1lZEFwaSIsImF1ZCI6IlRlbGVtZWRBcGkifQ.4  
AHmRGucTrNS7-JC7BuxOQsGQzmKpsQoWEuqlZkGipo

*Пример ответа:*

```
{
  "statusCode": 200,
  "result": [
    {
      "result": {
        "description": "Не удалось выполнить проверку
корректности указанных справочников ФНСИ\ncode: 6, codeSystem: vimis30,
codeSystemVersion: 1, errorCode: NO_SUCH_REFBOOK_DATA_ROW, errorMessage: Не
существует такой записи в справочнике: 6\ncode: 2, codeSystem:
1.2.643.5.1.13.13.11.1486, codeSystemVersion: 1.1, errorCode:
NO_SUCH_REFBOOK_DATA_ROW, errorMessage: Не существует такой записи в
справочнике: 2\ncode: 7, codeSystem: vimis80, codeSystemVersion: 1,
errorCode: NO_SUCH_REFBOOK_DATA_ROW, errorMessage: Не существует такой
записи в справочнике: 7\ncode: 84, codeSystem: 1.2.643.5.1.13.13.11.1487,
codeSystemVersion: 1.1, errorCode: NO_SUCH_REFBOOK_DATA_ROW, errorMessage:
Не существует такой записи в справочнике: 84\ncode: SMIOVIMIS8, codeSystem:
vimis10, codeSystemVersion: 1, errorCode: NO_SUCH_REFBOOK_DATA_ROW,
errorMessage: Не существует такой записи в справочнике: SMIOVIMIS8\ncode:
SMIOVIMIS2, codeSystem: vimis10, codeSystemVersion: 1, errorCode:
NO_SUCH_REFBOOK_DATA_ROW, errorMessage: Не существует такой записи в
справочнике: SMIOVIMIS2\ncode: SMIOVIMIS3, codeSystem: vimis10,
codeSystemVersion: 1, errorCode: NO_SUCH_REFBOOK_DATA_ROW, errorMessage: Не
существует такой записи в справочнике: SMIOVIMIS3\ncode: SMIOVIMIS4,
codeSystem: vimis10, codeSystemVersion: 1, errorCode:
NO_SUCH_REFBOOK_DATA_ROW, errorMessage: Не существует такой записи в
справочнике: SMIOVIMIS4\n",
        "status": 0
      },
      "patientGuid": "A69B201E-4353-42A1-9B20-1E435322A11B",
      "docType": "15",
      "localUid": "f4bcf4ab-7197-4d0e-958e-936646f55442",
      "caseId": "9941dfdf-5c61-472f-bbde-a83e05f64be9",
      "transferId": "01bad3c5-cf03-4c81-9a25-92a2de7514ce"
      "versionNumber": 2,
      "vmcl": [1,4]
    }
  ]
}
```

```
}
```

*Пример ответа по документу направленного в РЭМД:*

```
"statusCode": 200,
  "result": [
    {
      "patientGuid": "b7c4c895-7410-a7f6-440e-16c08bd6f39c",
      "docType": "16",
      "localUid": "634531e3-9e9b-410f-9324-56512d84cf1c",
      "caseId": "42432b30-e909-4de4-ae8f-e31c785f3491",
      "vmcl": 99,
      "versionNumber": 1,
      "isSent": true,
      "medicalIdMu": "860001",
      "transferId": "0c1855bb-5707-4509-bd19-f46148c12685",
      "dateFREMD": "2022-07-15 05:51:26.874325",
      "statusREMD": 0,
      "errorsREMD": [{"Code": "P-003", "Message":
        "\"Локальный идентификатор пациента в ЭМД [B7C4C895-7410-A7F6-440E-16C08BD6F39C] отличается от Локального идентификатора пациента в запросе на регистрацию сведений [b7c4c895-7410-a7f6-440e-16c08bd6f39c]\""}]
    }
  ]
```

*Пример запроса по медицинскому свидетельству о рождении по нескольким параметрам:*

```
GET /api/smd?docType=76&patientGuid=111f7506-4eda-41b9-9abe-
b383af5270fb
Host: api.tm-test.pkzdrav.ru
Content-Type: application/json
Authorization: Bearer
eyJhbGciOiJIUzI1NiIsInR5cCI6IkpXVCJ9.eyJzdWIiOiJNTyBJbnRlZ3JhdGlvbiIsImp0aSI6I6IjcyOTk5MzRjLWZlYmYtNGM0MiliZTgzLTZhMTIzZTk4NDk4MyIsIk1vSWQiOiIxMzA5NCIsImV4cCI6MTU5NzI0ODQyMSwiaXNzIjoiVGVsZWllZEFwaSIsImF1ZCI6ImlrLmV4dG93ZWRBcGkiQy4AHmRGucTrNS7-JC7BuxOQsGQzmKpsQoWEuqlZkGipo
```

*Таблица 19 – Описание параметров ответа*

Параметр	Назначение
patientGuid	Guid пациента регионального регистра пациентов
docType	Тип документа(OID по справочнику 1.2.643.5.1.13.13.11.1520, для документов направляемых в РЭМД. И уникальный код по справочнику 1.2.643.5.1.13.13.99.2.592 для ВИМИС.)
directionGuid	Guid направления для типа CVDSmsV2
localUid	Уникальный идентификатор документа в МИС в формате UUID
caseId	Уникальный идентификатор случая оказания медицинской помощи.
vmcl	Направление оказания медицинской помощи
versionNumber	Версия загружаемого документа
result.description	Описание результата обработки СЭМД от ВИМИС
result.status	Параметр, указывающий на отправку СМС в ФВИМИС
transferId	Идентификатор передачи документа в РИЭМК (Направляется при успешной регистрации в РИЭМК)
isSent	Параметр, указывающий на отправку СМС в ВИМИС
medicalIdMu	Идентификатор медицинской организации направившей СЭМД
statusREMD	Статус передачи СЭМД в РЭМД (1 – успешно прошел региональную проверку ФЛК РЭМД и отправлен на публикацию, 0 – не прошел региональную проверку ФЛК РЭМД и не отправлен на публикацию, 2 – не прошёл федеральную проверку ФЛК и не был опубликован в РЭМД, 3 – успешно опубликован в федеральном РЭМД, 6 - документ направлен в ФРЭМД, 7 - документ повторно направлен в ФРЭМД в связи с ошибкой вызванной техническим сбоем при первой отправке)



	5 - документ предназначен для передачи только на региональный уровень (справки))
errorsREMD	Описание результата обработки СЭМД (от РЭМД при статусе передачи СЭМД 0, от ФРЭМД при статусе передачи СЭМД 2).
emdId	Идентификатор документа из ФРЭМД (направляется при statusREMD=3)
dateFREMD	Дата регистрации документа в ФРЭМД

Для поиска тела СМС необходимо выполнить HTTP GET запрос к API сервиса по адресу вида:

GET <http://<адрес сервера>/api/smd/document>

При этом должен быть указан минимум один параметр поиска.

*Таблица 20 – Описание параметров*

Параметр	Назначение
patientSnils	СНИЛС пациента
status	Статус на федеральном уровне (1 - только среди СЭМД успешных в федеральном ВИМИС или РЭМД)
localUid	Уникальный идентификатор документа в МИС в формате UUID
requestId	Идентификатор отправленного сообщения в ВИМИС
transferId	Идентификатор передачи документа в РИЭМК (Направляется при успешной регистрации в РИЭМК)
emdId	Идентификатор документа из ФРЭМД

*Пример запроса:*

```
GET /api/smd/document?patientSnils=13630723032
Host: api.tm-test.pkzdrav.ru
Content-Type: application/json
Authorization: Bearer eyJhbGciOiJIUzI1NiIsInR5cCI6IkpXVCJ9.eyJzdWIiOiJNTyBJbnRlZ3JhdGlvbiIsImp0aSI6I6IjcyOTk5MzRjLWVhYmYtNGM0MiliZTgzLTZhMTIzZTk4NDk4MyIsIk1vSWQiOiIxMzA5NCIsImV4cCI6MTU5NzI0ODQyMSwiaXNzIjoiVGVsZW1lZEFwaSIsImF1ZCI6ImlRlbgVtZWRRBcGkifQ.4AHmRGucTrNS7-JC7BuxOQsGQzmKpsQoWEuq1ZkGipo
```

*Пример ответа:*

```
{
  "statusCode": 200,
  "result": [
    {
      "patientSnils": "17814127272",
      "requestId": "baa9422c-7137-45ba-b717-afda83000d81"
      "localUid": "0c67ef05-d7bd-4c87-aa14-3ac34021ed12",
      "document": "Документ в формате base64" ,
      "docTypeVersion": 1,
      "transferId": "0c1855bb-5707-4509-bd19-f46148c12685"
      "vmcl": [1]
    }
  ]
}
```

*Пример запроса по зарегистрированному во ФРЭМД медицинскому свидетельству о рождении:*

```
GET /api/smd/document?emdId=76.86.23.03.038840798
Host: api.tm-test.pkzdrav.ru
Content-Type: application/json
Authorization: Bearer eyJhbGciOiJIUzI1NiIsInR5cCI6IkpXVCJ9.eyJzdWIiOiJNTyBJbnRlZ3JhdGlvbiIsImp0aSI6I6IjcyOTk5MzRjLWVhYmYtNGM0MiliZTgzLTZhMTIzZTk4NDk4MyIsIk1vSWQiOiIxMzA5NCIsImV4cCI6MTU5NzI0ODQyMSwiaXNzIjoiVGVsZW1lZEFwaSIsImF1ZCI6ImlRlbgVtZWRRBcGkifQ.4AHmRGucTrNS7-JC7BuxOQsGQzmKpsQoWEuq1ZkGipo
```

Пример ответа по зарегистрированному во ФРЭМД медицинскому свидетельству о рождении:

```

    "statusCode": 200,
    {
      "statusCode": 200,
      "result": [
        {
          "localUid": "610ec5b3-fc8a-4f3f-a9c6-bb073b74e688",
          "vmcl": 99,
          "document": " Документ в формате base64",
          "transferId": "919c1d67-90cb-450d-8526-e6af45b17b88"
        }
      ]
    }

```

Таблица 21 – Описание параметров ответа

Параметр	Назначение
patientSnils	Guid пациента регионального регистра пациентов
requestId	Идентификатор отправленного сообщения в ФВИМИС
localUid	Уникальный идентификатор документа в МИС в формате UUID
vmcl	Направление оказания медицинской помощи
document	Содержимое электронного документа. Данные в base64.
transferId	Идентификатор передачи документа в РИЭМК (Направляется при успешной регистрации в РИЭМК)

## 8.2 Критические акушерские состояния

Сервис предназначен для получения номеров извещений о случаях критических акушерских состояний.

Для получения номера извещения необходимо выполнить HTTP POST запрос к API сервиса по адресу вида:

POST <http://<адрес сервера>/api/critical-obstetric-conditions/number?>

*Таблица 22 – Описание параметров*

Наименование поля	Тип, размерность	Обяз.	Комментарий
year	String	О	Номер года

*Пример запроса на добавление извещения:*

```

POST /api/smd/critical-obstetric-conditions/number
Host: api.tm-test.pkzdrav.ru
Content-Type: application/json
Authorization: Bearer eyJhbGciOiJIUzI1NiIsInR5cCI6IkpXVCJ9.eyJzdWIiOiJNTyBJbnRlZ3JhdGlvbiIsImp0aSI6I6IjcyOTk5MzRjLWVhYmYtNGM0MiliZTgzLTZhMTIzZTk4NDk4MyIsIk1vSWQiOiIxMzA5NCIsImV4cCI6MTU5NzI0ODQyMSwiaXNzIjoiaGVhZGVzZW11ZEFwaSIsImF1ZCI6ImlRlbGVtZWRBcGkiQjQ4AHmRGucTrNS7-JC7BuxOQsGQzmKpsQoWEuqlZkGipo

{
  "year": 2021
}
    
```

*Пример ответа:*

```

{
  "statusCode": 200,
  "result": {
    "number": "21-86-05281"
  }
}
    
```

*Таблица 23 – Описание параметров*

Параметр	Тип	Маска	Назначение
Number	String	XX-XX-XXXXX	Номер извещения

## 9 Ответный сервис

Сервис предназначен для уведомления медицинских организаций.

## 9.1 Адрес сервиса

http://<адрес сервера>/api/smd/misaddress

## 9.2 Формат объекта

Для добавления адреса МИС, на который осуществляется передача оповещений необходимо выполнить HTTP POST запрос к API сервису по адресу вида:

POST http://<адрес сервера>/api/smd/misaddress

Для тестового контура используется внешний адрес для ответного сервиса, для промышленного адрес в КСПД МИАЦ.

Для того, чтобы обновить ранее добавленный адрес необходимо выполнить HTTP PUT запрос к API сервису по адресу вида:

PUT http://<адрес сервера>/api/smd/misaddress

При этом для добавления и обновления адреса должны быть указаны параметры address и actionTypeId .

Таблица 24 – Описание параметров

Наименование поля	Тип, размерность	Обяз.	Комментарий
Address	String	О	URL-адрес МИС
actionTypeId	Integer	О	Идентификатор типа оповещения (Таблица 14)
DocType	Integer	У	Идентификатор id из регионального справочника видов ЭМД для передачи в ВИМИС и в РЭМД"(обязательно

			для actionTypeId = 12 и 16 )
vmcl	Integer	У	Направление ОМП (обязательно для actionTypeId = 12 и 16 )

Таблица 25 – Типы оповещений

Идентификатор типа оповещения	Наименование	Полное наименование
1	Факт выписки из стационара ЗНО пациента нуждающегося в наркотическом обезболивании	Сервис, обеспечивающий уведомление МИС МО информацией о дате выписки онкологического пациента из стационарного лечения, нуждающегося в наркотическом обезболивании.
2	Смена статуса отправки СЭМД в ВИМИС	Сервис, обеспечивающий уведомление МИС МО о процессе проверки СМС/СЭМД (отправлен, принят, прошел/не прошел ФЛК проверку);
3	Несвоевременная противоболевая помощь онкологическому пациенту	Сервис, обеспечивающий уведомление МИС МО о несвоевременной противоболевой помощи пациента с онкологическими заболеваниями.
4	Идентификаторы СЭМД ВИМИС "АкиНео"	Сервис, информирующий о появлении нового успешного СЭМД по профилю ВИМИС "АкиНео" на уровне субъекта РФ
5	Факт выписки пациента и новорожденного из родильного отделения	Сервис, обеспечивающий уведомление МИС МО информации о дате выписки пациента из родильного отделения и новорожденного.

6	Несвоевременная противоболевая помощь пациенту	Сервис, обеспечивающий уведомление МИС МО о несвоевременной противоболевой помощи.
7	Постановка пациента на контроль	Сервис, информирующий о факте постановки пациента на контроль по направлению оказания МП
8	Появление связанного документа в ФРЭМД	Сервис, обеспечивающий уведомление МИС МО о появлении связанного документа в ФРЭМД
9	Получение документов по демографии	Сервис обеспечивающий получение документов по демографии
11	Сервис уведомления врача о вынесенных рекомендациях	Сервис информирующий о появлении рекомендаций по пациенту, полученных в удаленном консультировании, от врача
12	Сервис, информирующий о появлении нового документа выбранного типа на уровне субъекта РФ	Сервис, информирующий о появлении нового документа выбранного типа на уровне субъекта РФ
13	Отклонения от маршрута ОМП по пациенту	Сервис уведомления лечащего врача о нарушении прохождения пациентом срока маршрута оказания медицинской помощи
14	Появление медицинского документа, запрошенного пациентом	Появление медицинского документа, запрошенного пациентом
15	Смена статуса отправки данных в РРН ТФОМС	Сервис, обеспечивающий уведомление МИС МО о процессе проверки данных отправленных в РРН ТФОМС
16	Появлении нового документа выбранного типа для МО прикрепления	Сервис, информирующий МО прикрепления, о появлении нового документа выбранного типа на уровне субъекта РФ

17	Появлении активного вызова СМП в шине	Сервис, информирующий МО о получении активного вызова СМП по пациенту
----	---------------------------------------	---

*Пример запроса на добавление/обновление:*

```
POST /api/smd/misaddress
Host: api.tm-test.pkzdrav.ru
Content-Type: application/json
Authorization: Bearer eyJhbGciOiJIUzI1NiIsInR5cCI6IkpXVCJ9.eyJzdWIiOiJNTyBJbnRlZ3JhdGlvbiIsImp0aSI6I6IjcyOTk5MzRjLWZlYmYtNGM0MiliZTgzLTZhMTIzZTk4NDk4MyIsIk1vSWQiOiIxMzA5NCIsImV4cCI6MTU5NzI0ODQyMSwiaXNzIjoiVGVsZWl1ZEFwaSIsImF1ZCI6I1RlbGVtZWRBcGkifQ.4AHmRGucTrNS7-JC7BuxOQsGQzmKpsQoWEuq1ZkGipo
{
  "address":
  "actionTypeId": 1
}
```

*Пример ответа при успешном добавлении/обновлении адреса МИС:*

```
{
  "statusCode": 200,
  "result": {
    "address": "https://vimistest.requestcatcher.com/testg",
    "actionTypeId": 1
  }
}
```

Для каждого типа оповещения требуется сделать отдельный запрос с добавлением адреса получения оповещений.

### 9.3 Получение адреса оповещения

Для получения адреса МИС необходимо выполнить HTTP GET запрос к API сервису по адресу вида:

GET http://<адрес сервера>/api/smd/misaddress

*Пример запроса:*



```
GET /api/smd/misaddress
Host: api.tm-test.pkzdrav.ru
Content-Type: application/json
Authorization: Bearer eyJhbGciOiJIUzI1NiIsInR5cCI6IkpXVCJ9.eyJzdWIiOiJNTyBJbnRlZ3JhdGlvbiIsImp0aSI6I6IjcyOTk5MzRjLWFhYmYtNGM0MiliZTgzLTZhMTIzZTk4NDk4MyIsIk1vSWQiOiIxMzA5NCIsImV4cCI6MTU5NzI0ODQyMSwiaXNzIjoiaGVhZGVsZW11ZEFwaSIsImF1ZCI6ImlRlbgVtZWRRBcGkifQ.4AHmRGucTrNS7-JC7BuxOQsGQzmKpsQoWEuq1ZkGipo
```

*Пример ответа при запросе адреса МИС:*

```
{
  "statusCode": 200,
  "result": {
    "address": "https://vimistest.requestcatcher.com/testg",
    "actionTypeId": 1
  }
}
```

Если было добавлено несколько типов оповещения для одного адреса, то ответ будет следующего вида:

```
{
  "statusCode": 200,
  "result":
  [
    {
      "address": "https://vimistest.requestcatcher.com/test1",
      "actionTypeId": 1
    }
    {
      "address": "https://vimistest.requestcatcher.com/test1",
      "actionTypeId": 2
    }
  ]
}
```

## 9.4 Удаление адреса оповещения

Для удаления существующего адреса МИС необходимо выполнить HTTP DELETE запрос к API сервису по адресу вида:

DELETE http://<адрес сервера>/api/smd/misaddress

*Пример запроса:*

```
DELETE /api/smd/misaddress
Host: api.tm-test.pkzdrav.ru
Content-Type: application/json
Authorization: Bearer eyJhbGciOiJIUzI1NiIsInR5cCI6IkpXVCJ9.eyJzdWIiOiJNTyBJbnRlZ3JhdGlvbiIsImp0aSI6I6IjcyOTk5MzRjLWZmYmYtNGM0MiliZTgzLTZhMTIzZTk4NDk4MyIsIk1vSWQiOiIxMzA5NCIsImV4cCI6MTU5NzI0ODQyMSwiaXNzIjoiaGVhZGVzZW11ZEFwaSIsImF1dG8iOiJhbmRGucTrNS7-JC7BuxOQsGQzmKpsQoWEuq1ZkGipo

{
  "actionTypeId": 1
}
```

*Пример ответа после удаления адреса МИС:*

```
{
  "statusCode": 200,
  "result": "Адрес для уведомлений успешно удален"
}
```

## 9.5 Формат оповещений

Оповещения на адрес МИС будут приходить в зависимости от указанного при добавлении адреса МИС идентификатора типа оповещения.

### **Формат оповещений «Смена статуса отправки СЭМД»**

После добавления URL-адреса МИС, на него будут приходить оповещения о смене статуса, переданного СЭМД при следующих условиях:

– СЭМД был загружен на региональный уровень, отправлен в ВИМИС и получил статус проверки ФЛК и описание результата обработки;

– СЭМД после загрузки на региональный уровень остался в очереди на отправку, а после прохождения очереди был отправлен в ВИМИС с присвоением статуса проверки ФЛК и описания результата обработки;

– СЭМД после загрузки на региональный уровень был присвоен статус «В ожидании проверки», после автоматического повторного запроса статуса, СЭМД был присвоен статус проверки ФЛК и описание результата обработки.

– СЭМД, предназначенный для передачи в РЭМД (с ЭЦП) был передан в РЭМД и ему был присвоен статус региональной проверки ФЛК;

– СЭМД, предназначенный для передачи в РЭМД (с ЭЦП) был передан в РЭМД и ему был присвоен статус федеральной проверки ФЛК.

*Пример текста оповещения:*

```
{
  "localUid": "135a7bf7-5c85-4ed3-be72-a509a85c5648",
  "localuidError": "775h7bf7-5c85-4ed3-be72-a509a85c9948",
  "patientGuid": "b7c4c895-7410-a7f6-440e-16c08bd6f39c",
  "docType": "15",
  "docTypeVersion": "1",
  "status": 0,
  "requsetId": "6d87c225-207e-4406-9a52-ee18a65868e3",
  "senDate": "2021-04-12 02:42:39.832749",
  "messageId": "c4523f8b-ea73-4e18-aad7-e708fabebcec",
  "createDate": "2020-10-15 05:51:26.874325",
  "resultDate": "2021-05-25 06:41:19.465931",
  "resultDescription": "Не удалось выполнить проверку медицинских работников СНИЛС: 123-123-123 12 MedOrgOID: 1.2.643.5.1.13.13.12.2.86.8902
  ErrorCode: NO_DATA ErrorMessage: "
}
```

Пример текста оповещения при смене статуса передачи СЭМД в РЭМД:

```
{
  "localUid": "135a7bf7-5c85-4ed3-be72-a509a85c5648",
  "docType": 19,
  "docTypeVersion": "2",
  "status": 1,
  "requestId": "6d87c225-207e-4406-9a52-ee18a65868e3",
  "sendDate": "2021-04-12 02:42:39.832749",
  "patientGuid": "b7c4c895-7410-a7f6-440e-16c08bd6f39c",
  "messageId": "c4523f8b-ea73-4e18-aad7-e708fabebcec",
  "createDate": "2020-10-15 05:51:26.874325",
  "resultDate": "2021-05-25 06:41:19.465931",
  "statusREMD": 1,
  "resultDescription": " "
}
```

Таблица 26 – Описание параметров

Параметр	Назначение
localUid	Уникальный идентификатор документа в МИС в формате UUID
localuidError	Уникальный идентификатор в МИС документа, который является причиной блокировки отправки документов (передается вместе с ошибкой о блокировке передачи документов)
docType	Тип отправляемого в запросе документа (ID из справочника «Региональный справочник видов ЭМД для передачи в ВИМИС и в РЭМД»)
docTypeVersion	Версия типа СЭМД
Status	Статус передачи СЭМД в ВИМИС
requestId	Идентификатор отправленного сообщения в ВИМИС
patientGuid	Guid пациента регионального регистра пациентов

senDate	Дата и время отправки СЭМД в ВИМИС
messageId	Идентификатор ответа от ВИМИС
createDate	Дата и время создания СЭМД
resultDate	Дата и время получения ответа от ВИМИС
statusREMD	Статус передачи СЭМД в РЭМД (1 – успешно прошел региональную проверку ФЛК РЭМД и отправлен на публикацию, 0 – не прошел региональную проверку ФЛК РЭМД и не отправлен на публикацию, 2 – не прошёл федеральную проверку ФЛК и не был опубликован в РЭМД, 3 – успешно опубликован в федеральном РЭМД, 6 - документ направлен в ФРЭМД, 7 - документ повторно направлен в ФРЭМД в связи с ошибкой вызванной техническим сбоем при первой отправке) 5 - документ предназначен для передачи только на региональный уровень (справки))
errorsREMD	Описание результата обработки СЭМД (от РЭМД при статусе передачи СЭМД 0, от ФРЭМД при статусе передачи СЭМД 2).
resultDescription	Результат описания обработки ВИМИС
emdId	Идентификатор СЭМД в федеральном РЭМД (при statusREMD = 2 или statusREMD = 3)
transferId	Идентификатор передачи документа в РИЭМК
dateFREMD	Дата регистрации документа в ФРЭМД

### **Формат оповещений «Постановка пациента на контроль»**

Тип оповещения, предназначенный для информирования о факте постановки пациента на контроль по направлению оказания МП.

*Пример текста оповещения:*

```

{
  "patientGuid": " F2099C08-12CD-4EE8-899C-0812CDCEE876",
  "moOid": " 1.2.643.5.1.13.13.12.2.86.8913",
  "diagnosis": "C50.8 ",
  "vimisPatientId": " 2095281",
  "vmcl": 1
}

```

*Таблица 27 – Описание параметров*

Параметр	Назначение
patientGuid	Guid пациента регионального регистра пациентов
moOid	Идентификатор МО в ФРМО (OID)
Diagnosis	Диагноз пациента
vimisPatientId	Идентификатор пациента в ВИМИС
Vmcl	Направление оказания медицинской помощи

**Формат оповещений «Факт выписки из стационара ЗНО пациента, нуждающегося в наркотическом обезболивании»**

Тип оповещения, предназначенный для уведомления МИС МО информацией о дате выписки онкологического пациента из стационарного лечения, нуждающегося в наркотическом обезболивании.

*Пример текста оповещения:*

```

{
  "patientGuid": "3BD01E31-7A8E-41EF-901E-317A8EC1EFF5",
  "dischargeDate": "2021-10-19 00:00:00",
  "needNarcoticAnesthesia": 1
}

```

*Таблица 28 – Описание параметров*

Параметр	Назначение
patientGuid	Guid пациента регионального регистра пациентов
dischargeDate	Дата выписки пациента
needNarcoticAnesthesia	Параметр необходимости наркотического

	обезболивания
--	---------------

### **Формат оповещений «Несвоевременная противоболевая помощь онкологическому пациенту»**

Тип оповещений обеспечивающий уведомление МИС МО о несвоевременной противоболевой помощи пациента с онкологическими заболеваниями.

*Пример текста оповещения:*

```
{
    "patientGuid": "3BD01E31-7A8E-41EF-901E-317A8EC1EFF5",
    "message": "Не найден СЭМД \"Осмотр (консультация) пациента\": посещение пациента с болевым синдромом, нуждающимся в наркотическом обезболивании, должно быть не реже 1 раза в 10 дней"
}
```

*Таблица 29– Описание параметров*

Параметр	Назначение
patientGuid	Guid пациента регионального регистра пациентов
Message	Сообщение о несвоевременном посещении пациентом врача

### **Формат оповещений «Идентификаторы СЭМД ВИМИС «АкиНео»»**

Тип оповещений информирующий о появлении нового успешного СЭМД по профилю ВИМИС "АкиНео" на уровне субъекта РФ.

*Пример текста оповещения:*

```
{
    "patientGuid": "3BD01E31-7A8E-41EF-901E-317A8EC1EFF5",
    "LocalUid": "135a7bf7-5c85-4ed3-be72-a509a85c5648",
    "TransferId": "6d87c225-207e-4406-9a52-ee18a65868e3",
    "requestId": "baa9422c-7137-45ba-b717-afda83000d81"
    "docType": "19",
    "docTypeVersion": "2",
}
```

```
}
```

*Таблица 30– Описание параметров*

Параметр	Назначение
patientGuid	Guid пациента регионального регистра пациентов
localUid	Уникальный идентификатор документа в МИС в формате UUID
requestId	Идентификатор отправленного сообщения в ВИМИС
docType	Тип отправляемого в запросе документа (ID из справочника «Региональный справочник видов ЭМД для передачи в ВИМИС и в РЭМД»)
docTypeVersion	Версия типа СЭМД
transferId	Идентификатор передачи документа в ВИМИС

**Формат оповещений «Появление связанного документа в федеральном РЭМД»**

Тип оповещений для уведомления МИС МО о появлении связанного документа по направлению на медико-социальную экспертизу в федеральном РЭМД.

*Пример текста оповещения:*



```

{
  "statusCode": 200,
  "result": [
    {
      "InitialDocType": {
        "code": "12",
        "codeSystem": "1.2.643.5.1.13.13.11.1520"
      },
      "localUid": "135a7bf7-5c85-4ed3-be72-a509a85c5648",
      "patientGuid": "3BD01E31-7A8E-41EF-901E-317A8EC1EFF5",
      "transferId": "6d87c225-207e-4406-9a52-ee18a65868e3",
      "targetEmdId": "6d87c225-207e-4406-9a52-ee18a65868e3"
    }
  ]
}

```

*Таблица 31 – Описание параметров*

Параметр	Тип, размерность	Обяз.	Назначение
TargetEmdId	String	О	Идентификатор СЭМД в федеральном РЭМД
transferId	String	О	Идентификатор передачи документа в ВИМИС
DocType	String	О	Тип связанного документа от ФРЭМД (OID по справочнику 1.2.643.5.1.13.13.11.1520)
LocalUid	String	О	Уникальный идентификатор документа в МИС в формате UUID
patientGuid	String	О	Guid пациента регионального регистра пациентов

InitialDocType	Object	О	Тип исходного документа (по которому появился связанный документ)
InitialDocType.code	Integer	О	Значение типа документа из справочника
InitialDocType.codeSystem	String	О	OID справочника со значение типа документа

### Формат оповещений «Появление документа по демографии»

Тип оповещений для уведомления МИС МО о появлении успешных документов МСС, МСР, МСПС.

*Пример текста оповещения:*

```
{
  "localUid":"135a7bf7-5c85-4ed3-be72-a999a85c9999",
  "transferId":"999a5511-e290-4297-a7cb-55a328af72d8",
  "requestId":"99f43b62-9d66-431e-ab05-e78afa9f557c",
  "patientGuid":"9993e15e-999a-44c6-af50-dff0778dd01a",
  "docType":"SMSV13",
  "docTypeVersion":"2",
  "emdId":"77.86.24.07.100634454",
  "dateFREMD::":"2024-08-17T00:00:00+03:00",
  "docNumber":"1986558_210_5_1729269",
  "deathdate": " 2024-06-17T00:00:00+03:00 "
}
```

Таблица 32 – Описание параметров

Параметр	Тип, размерность	Обяз.	Назначение
transferId	String	О	Идентификатор передачи документа
requestId	String	Н	Идентификатор сообщения в ВИМИС (если есть)
patientGuid	String	О	Guid пациента регионального регистра пациентов

doctype	String	О	Тип документа
doctypeversion	String	О	Версия типа документа
localUid	String	О	Уникальный идентификатор документа в МИС в формате UUID
emdId	String	У	Идентификатор СЭМД в федеральном РЭМД (при statusREMD = 2 или statusREMD = 3)
dateFREMD	date	У	Дата регистрации документа в ФРЭМД
docNumber	String	О	Номер/серия документа
deathdate	date	У	Дата смерти пациента

### **Формат оповещения «Сервис уведомления врача о вынесенных рекомендациях»**

Тип оповещения для получения рекомендаций от врача по пациенту. Рекомендации формируются в сервисе «Удаленное консультирование».

*Пример текста оповещения:*

```
{
  "statusCode": 200,
  "result": [
    {
      "Author": "Иванов Иван Иванович",
      "task_header": "Рекомендация",
      "task": "Провести диагностику почек"
      "CreateDate": "2020-10-15 05:51:26.874325",
      "estimatedEndDate": "2020-10-20 05:51:26.874325",
      "status": 1,
      "docRecieve": 18184,
    }
  ]
}
```

```

        "nosologicalPatientId":114,
    }
]

```

*Таблица 33 – Описание параметров*

Параметр	Тип, размерность	Обяз.	Назначение
author	String	О	ФИО автора рекомендации
task_header	String	О	Заголовок рекомендации
task	String	О	Рекомендация
CreateDate	String	О	Дата создания
estimatedEndDate	String	О	Дата выполнения (предполагаемая)
status	Integer	О	Статус
docRecieve	String	Н	ФИО, врача получающего рекомендацию
nosologicalPatientId	String	О	ГУИД пациента

**Формат оповещения «Сервис, информирующий о появлении нового документа выбранного типа на уровне субъекта РФ»**

Тип оповещений для уведомления МИС МО о появлении документов выбранного типа. Тип документа и направление ОМП необходимо передать в методе добавления адреса для ответного сервиса.

*Пример запроса:*

```

POST /api/smd/misaddress
Host: api.tm-test.pkzdrav.ru
Content-Type: application/json

```

```

Authorization: Bearer
eyJhbGciOiJIUzI1NiIsInR5cCI6IkpXVCJ9.eyJzdWIiOiJNTyBjb2RlZ3JhdGlvbiIsImp0aSI6IjcyOTk5MzRjLWFhYmYtNGM0MiliZTgzLTZhMTIzZTk4NDk4MyIsIk1vSWQiOiIxMzA5NCIsImV4cCI6MTU5NzI0ODQyMSwiaXNzIjoiVGVsZWl1ZEFwaSIsImF1ZCI6ImlRl1bGVtZW50IiwiaWF0Ijoi.4
AHmRGucTrNS7-JC7BuxOQsGQzmKpsQoWEuq1ZkGipo
{
  "address": "http:// 10.86.6.131/komtek/api/smd/754",
  "actionTypeId": 12,
  "docType": 115,
  "vmcl": 99
}

```

*Таблица 34 – Описание параметров*

Наименование поля	Тип, размерность	Обяз.	Комментарий
Address	String	О	URL-адрес МИС
actionTypeId	Integer	О	Идентификатор типа оповещения (Таблица 14)
DocType	Integer	О	Тип документа по региональному справочнику документов (ID из справочника «Региональный справочник видов ЭМД для передачи в ВИМИС и в РЭМД»)
vmcl	Integer	О	Направление ОМП

*Пример текста оповещения:*

```

{
  "LocalUid": "135a7bf7-5c85-4ed3-be72-a509a85c5648",
  "TransferId": "6d87c225-207e-4406-9a52-ee18a65868e3",
  "PatientGuid": "6d87c225-207e-4406-9a52-ee18a65868e3"
  "DocType": "114",
  "moOid": "1.2.643.5.1.13.13.12.2.86.8913"
}

```

Таблица 35 – Описание параметров

Параметр	Тип, размерность	Обяз.	Назначение
LocalUid	String	О	Идентификатор документа в МИС
transferId	String	О	Идентификатор передачи документа
patientGuid	String	О	Guid пациента регионального регистра пациентов
doctype	Integer	О	Тип документа
moOid	String	О	Идентификатор МО в ФРМО (OID)

### Формат оповещения «Отклонения от маршрута ОМП по пациенту»

Тип оповещений для уведомления МИС МО о появлении отклонения от маршрута ОМП по пациенту..

*Пример текста оповещения:*

```
{
  "PatientGuid":"4743e15e-488a-44c6-af50-dff0778dd01a",
  "StageUuid":"65f3da2b-2429-45ff-97a7-e6e77aeb5bdb",
  "StageName":"Лечение",
  "PointUuid":"57916ea4-51ff-40ae-b855-b44caa928579",
  "PointName":"Оказание специализированной МП (за исключением ВМП)",
  "Deviations":[
    {
      "CompletedOn":"1987-11-10T00:00:00+00:00",
      "DeviationKind":2,
      "DeviationLevel":0,
      "WarningMessage":"Ожидаемый подэтап Оказание специализированной (за исключением высокотехнологичной) медицинской помощи не наступил, нормативный срок 7 р.д. превышен на 108 р.д."}
  ]
}
```

```

}
}

```

Таблица 36 – Описание параметров

Параметр	Тип, размерность	Обяз.	Назначение
patientGuid	String	О	Guid пациента регионального регистра пациентов
stageUuid	String	У	Уникальный идентификатор этапа
stageName	String	У	Наименование этапа маршрута
pointUuid	String	У	Уникальный идентификатор подэтапа
pointName	String	У	Наименование подэтапа
deviations	Array	У	Список отклонений
deviations.completedOn	String	У	Дата отклонения
deviations.deviationKind	Integer	У	Вид (источник) отклонения (1-Порядок ОМП, 2-ПГГ, 3- Клинические рекомендации, 4- Патология/важная информация)
deviations.deviationLevel	Integer	У	Уровень

			отклонения (0 - не критичное, 1 - критичное)
deviations.warningMessage	String	У	Описание отклонения

**Формат оповещения «Появление медицинского документа, запрошенного пациентом»**

Тип оповещений для уведомления МИС МО о появлении медицинского документа запрошенного пациентом.

*Пример текста оповещения:*

```
{
  "RequestId": "135a7bf7-5c85-4ed3-be72-a509a85c5648",
  "CreateDate": "2024-01-15 05:51:26.874325",
  "DocType": 238,
  "LocalUid": "784a7bf5-5c11-4ed3-be00-a509a85c9907"
}
```

*Таблица 37 – Описание параметров*

Параметр	Тип, размерность	Обяз.	Назначение
localUid	String	О	Идентификатор документа в МИС
requestId	String	О	Уникальный идентификатор ранее направленного запроса в формате uuid
createDate	String	О	Дата и время создания СЭМД
docType	Integer	О	Тип документа



## Формат оповещения «Смена статуса отправки данных в РРН ТФОМС»

Тип оповещений для уведомления МИС МО о смене статуса по отправки данных РРН ТФОМС.

*Пример текста оповещения:*

```
{
  "status": 1,
  "docType": "15",
  "localUid": "915a4622-2897-4477-80f8-18664ae088fe",
  "patientGuid": "ac488e9e-1cbb-4e22-8548-d0367511c6fa",
  "idcase": "{e382ae42-7e6e-11ec-b1f3-60123c4747d1}",
  "uuidPkg": null,
  "message": "Направление зарегистрировано для ТФОМС",
  "alertTime": "2024-05-17 12:00:00.000"
}
```

*Таблица 38– Описание параметров*

Параметр	Тип, размерность	Обяз.	Назначение
status	String	О	Статус (1 - Направление зарегистрировано, 2 - Направление зарегистрировано в ТФОМС, 3 - Ошибка регистрации в ТФОМС.)
docType	Integer	О	Тип документа
localUid	String	О	Идентификатор документа в МИС
patientGuid	String	О	Guid пациента регионального регистра пациентов
idcase	String	О	Уникальный идентификатор в

			реестре случаев
uuidPkg	String	У	UUID отправленного файла данных
message	String	О	Сообщение(при статусе 3 сообщение об ошибке)
alertTime	String	О	Дата и время события

**Формат оповещения «Сервис, информирующий МО прикрепления, о появлении нового документа выбранного типа на уровне субъекта РФ»**

Тип оповещений для уведомления МИС МО прикрепления о появлении документов выбранного типа. Тип документа и направление ОМП необходимо передать в методе добавления адреса для ответного сервиса.

*Пример запроса:*

```

POST /api/smd/misaddress
Host: api.tm-test.pkzdrav.ru
Content-Type: application/json
Authorization: Bearer eyJhbGciOiJIUzI1NiIsInR5cCI6IkpXVCJ9.eyJzdWIiOiJNTyBJbnRlZ3JhdGlvbiIsImp0aSI6I6IjcyOTk5MzRjLWZlYmYtNGM0MiliZTgzLTZhMTIzZTk4NDk4MyIsIk1vSWQiOiIxMzA5NCIsImV4cCI6MTU5NzI0ODQyMSwiaXNzIjoibGVzZWl1ZEFwaSIsImF1ZCI6I1RlbGVtZWRBcGkiQ.4AHmRGucTrNS7-JC7BuxOQsGQzmKpsQoWEuq1ZkGipo

{
  "address": "http:// 10.86.6.131/komtek/api/smd/754",
  "actionTypeId": 12,
  "docType": 115,
  "vmcl": 99
}

```

*Таблица 39 – Описание параметров*

Наименование поля	Тип, размерность	Обяз.	Комментарий
-------------------	------------------	-------	-------------

Address	String	О	URL-адрес МИС
actionTypeId	Integer	О	Идентификатор типа оповещения (Таблица 14)
DocType	Integer	О	Тип документа по региональному справочнику документов (ID из справочника «Региональный справочник видов ЭМД для передачи в ВИМИС и в РЭМД»)
vmcl	Integer	О	Направление ОМП

*Пример текста оповещения:*

```
{
  "statusCode": 200,
  "result": [
    {
      "LocalUid": "135a7bf7-5c85-4ed3-be72-a509a85c5648",
      "TransferId": "6d87c225-207e-4406-9a52-ee18a65868e3",
      "PatientGuid": "6d87c225-207e-4406-9a52-ee18a65868e3"
      "DocType": "SMSV19",
      "attachmenttype": 1,
      "moOid": "1.2.643.5.1.13.13.12.2.86.8913"
    }
  ]
}
```

*Таблица 40 – Описание параметров*

Параметр	Тип, размерность	Обяз.	Назначение
LocalUid	String	О	Идентификатор документа в МИС
transferId	String	О	Идентификатор передачи документа
patientGuid	String	О	Guid            пациента

			регионального регистра пациентов
doctype	String	О	Тип документа
attachmenttype	Integer	У	Тип прикрепления: 1 – Терапевтический 2 – Гинекологический 3 – Педиатрический 4 - Стоматологический
moOid	String	О	Идентификатор МО в ФРМО (OID)

**Формат оповещения «Сервис, информирующий МО о получении активного вызова СМП по пациенту»**

Тип оповещений для уведомления МИС МО о появлении активного вызова скорой медицинской помощи по пациенту.

*Пример текста оповещения:*

```
{
  "PatientGuid":"4743e15e-488a-44c6-af50-dff0778dd01a",
  "LocalUid":"bbe8da18-b8be-4b97-85f9-81c4b1878827",
  "CallDate":"2024-10-02T06:37:23.8766875+05:00"
}
```

*Таблица 41– Описание параметров*

Параметр	Тип, размерность	Обяз.	Назначение
patientGuid	String	О	Guid пациента регионального регистра пациентов
localUid	String	О	Идентификатор документа в МИС

CallDate	String	О	Дата создания документа
----------	--------	---	-------------------------

## 10 Сервис получения информации из справочников онконастороженности

Сервис предназначен для получения симптомов значимых для определения возможности наличия у пациента злокачественного новообразования.

Для поиска симптомов необходимо выполнить HTTP GET запрос к API сервиса по адресу вида:

GET http://<адрес сервера>/api/smd /symptoms

При этом должен быть указан минимум один параметр поиска.

Таблица 42– Описание параметров

Параметр	Назначение
patientSnils	СНИЛС пациента
patientGuid	Guid пациента регионального регистра пациентов

*Пример запроса симптомов:*

```
GET /api/smd/symptoms/patientSnils=13630723032
Host: 192.168.2.86:35007
Content-Type: application/json
Authorization: Bearer eyJhbGciOiJIUzI1NiIsInR5cCI6IkpXVCJ9.eyJzdWIiOiJNTyBJbnRlZ3JhdGlvbiIsImp0aSI6IjcyOTk5MzRjLWZlYmYtNGM0MiliZTgzLTZhMTIzZTk4NDk4MyIsIk1vSWQiOiIxMzA5NCIsImV4cCI6MTU5NzI0ODQyMSwiaXNzIjoivGVvsZW1lZEFwaSIsImF1ZCI6ImlRlbGVtZWRBcGkifQ.4AHmRGucTrNS7-JC7BuxOQsGQzmKpsQoWEuqlZkGipo
```

*Пример ответа:*

```
{
  "statusCode": 200,
  "result": [
    {
      "diagnosisType": "Заболевания (состояния) - злокачественное новообразование, на которое имеется подозрение",
      "diagnoses": [
        {
          "diagnosis": "C50",
```

```

        "symptoms": [
            {
                "symptom": "Объемное образование в молочной железе на 5-10 день цикла или в менопаузе"
            },
            ...
        ]
    }
}

```

*Таблица 43 – Описание параметров*

Параметр	Назначение
diagnosisType	Тип диагноза (Онкологическое заболевание, которое диагностировано пациенту или ЗНО, на которое имеется подозрение у пациента)
Diagnosis	Диагноз пациента
Symptoms	Симптомы

## **11 Сервис запроса связанного документа по направлению на медико-социальную экспертизу из ФРЭМД**

Для запроса из федерального сервиса РЭМД связанного документа по направлению на медико-социальную экспертизу требуется выполнить HTTP GET запрос к API сервиса по адресу вида:

GET <http://<адрес сервера>/api/smd/target-document>

*Таблица 44 – Формат запроса на получение связанного документа*

Параметр	Тип, размерность	Обяз.	Назначение
localUid	String	У	Уникальный идентификатор документа в МИС в формате UUID (
transferId	String	У	Идентификатор передачи документа в ВИМИС

targetEmdId	String	У	Идентификатор документа из ФРЭМД
-------------	--------	---	----------------------------------

Для запроса связанного документа необходимо обязательное указание одного или более из параметров формата.

*Пример запроса:*

```
GET /api/smd/target-document
Host: 192.168.2.86:35007
Content-Type: application/json
Authorization: Bearer eyJhbGciOiJIUzI1NiIsInR5cCI6IkpXVCJ9.eyJzdWIiOiJNTyBJbnRlZ3JhdGlvbiIsImp0aSI6IjcyOTk5MzRjLWFhYmYtNGM0Mi1iZTgzLTZhMTIzZTk4NDk4MyIsIk1vSWQiOiIxMzA5NCIsImV4cCI6MTU5NzI0ODQyMSwiaXNzIjoiVGVsZWV1ZEFwaSIsImF1ZCI6IiRlbgVtZWVwZWRBcGkifQ.4AHmRGucTrNS7-JC7BuxOQsGQzmKpsQoWEuq1ZkGipo
{
  "localUid": "1138D936-79F6-4D8C-9988-92E65EF3B00E",
}
```

*Пример ответа:*

```
{
  "statusCode": 0,
  "result": [
    {
      "targetEmdId": "1",
      "localUid": "3fa85f64-5717-4562-b3fc-2c963f66afa6",
      "docContent": {
        "document": "Документ в формате base64",
        "checksum": 0
      }
    }
  ],
  "errorMessage": "string"
}
```

*Таблица 45– Формат ответа на получение связанного документа*

Параметр	Тип	Обяз.	Назначение
targetEmdId	string	О	Идентификатор СЭМД в федеральном РЭМД
DocType	string	О	Тип связанного документа от ФРЭМД (OID по справочнику 1.2.643.5.1.13.11.1520)
document	string	О	Содержимое электронного документа.

			Данные в base64.
checkSum	integer	О	Контрольная сумма документа
localUid	string	О	Уникальный идентификатор документа в МИС в формате UUID
errorMessage	string	У	Результат проверки ФЛК

## 12 Сервис получения из МИС комментария от врача о причинах допущенной им клинической ошибке

Для передачи из МИС комментария врача по допущенной клинической ошибке требуется выполнить HTTP POST запрос к API сервиса по адресу вида:

POST http://<адрес сервера>/api/smd /clinical-mistake

Таблица 46 – Формат запроса на добавление комментария

Параметр	Тип, размерность	Обяз.	Назначение
localUid	String	О	Уникальный идентификатор документа в МИС в формате UUID (добавить комментарий можно только по СЭМД «Протокол на случай выявления у больного запущенной формы злокачественного новообразования» (SMSV11))
doctorSnils	String	О	СНИЛС врача
patientGuid	String	О	Guid пациента регионального регистра пациентов
doctorComment	String	О	Комментарий врача по клинической ошибке

### Пример запроса:

```
POST /api/smd/clinical-mistake
Host: 192.168.2.86:35007
Content-Type: application/json
Authorization: Bearer
eyJhbGciOiJIUzI1NiIsInR5cCI6IkpXVCJ9.eyJzdWIiOiJNTyBJbnRlZ3JhdGlvbiIsImp0aSI6
```



```
I6IjcyOTk5MzRjLWFhYmYtNGM0MiliZTgzLTVhMTIzZTk4NDk4MyIsIk1vSWQiOiIxMzA5NCIsImV4cCI6MTU5NzI0ODQyMSwiaXNzIjoivGVsZWllZEFwaSIsImF1ZCI6IlRlbGVtZWRBcGkifQ.4
AHmRGucTrNS7-JC7BuxOQsGQzmKpsQoWEuqlZkGipo
{
  "localUid": "1138D936-79F6-4D8C-9988-92E65EF3B00E",
  "patientGuid": "3BD01E31-7A8E-41EF-901E-317A8EC1EFF5",
  "doctorSnils": "07585779635",
  "doctorComment": "Комментарий врача по клинической ошибке"
}
```

*Пример ответа:*

```
{
  "statusCode": 200,
  "result": [
    {
      "message": "Комментариями от врача о причинах допущенной
им клинической ошибке по профилю «Онкология» успешно добавлен."
    }
  ]
}
```

### 13 Клинические рекомендации

Сервис предназначен для получения клинических рекомендаций по направлениям «Онкология», «ССЗ», «АкиНео».

Для получения клинических рекомендаций необходимо выполнить HTTP GET запрос к API сервиса по адресу вида:

GET <http://<адрес сервера>/api/smd/clinrec?>

Для запроса клинических рекомендаций необходимо указать параметры поиска:

*Таблица 47 – Описание параметров*

Параметр	Обяз.	Назначение
Vmcl	О	Направление оказания медицинской помощи
MkbCodesRange	Н	Наименование клинической рекомендации

AgeGroup	Н	Возрастная группа (1 – дети, 0 – взрослые)
BeginDate	Н	Дата начала действия клинической рекомендации
EndDate	Н	Дата окончания действия клинической рекомендации
IsActual	Н	Актуальность клинической рекомендации (true – действующая КР, false – КР с установленной датой окончания действия)

*Пример запроса:*

```

GET /api/smd/clinrec
Host: api.tm-test.pkzdrav.ru
Content-Type: application/json
Authorization: Bearer eyJhbGciOiJIUzI1NiIsInR5cCI6IkpXVCJ9.eyJzdWIiOiJNTyBjb3RlZ3JhdGlvbiIsImp0aSI6I6IjcyOTk5MzRjLWZlYmYtNGM0MiliZTgzLTZhMTIzZTk4NDk4MyIsIk1vSWQiOiIxMzA5NCIsImV4cCI6MTU5NzI0ODQyMSwiaXNzIjoivGVsZW1lZEFwaSIsImF1ZCI6ImlRlbGVtZWRBcGkifQ.4AHmRGucTrNS7-JC7BuxOQsGQzmKpsQoWEuq1ZkGipo
{
  "vmcl": 1,
  "MkbCodesRange": "C50.2",
  "AgeGroup": 0,
  "BeginDate": "01.01.2021",
  "IsActual": "true"
}

```

*Пример ответа:*

```

{
  "statusCode": 200,
  "result": [
    {
      "id": 2,
      "name": "Клиническая рекомендация \"Рак молочной железы\"",
      "ageGroup": "0",
      "revisionId": 447,
      "beginDate": "2020-01-01T00:00:00",
    }
  ]
}

```

```

    "mkbCodes":
    "C50.2,C50.9,C50.8,C50.6,C50.5,C50.4,C50.3,C50.1,C50.0",
    "document": "Клиническая рекомендация в формате base64"
  }
]

```

*Таблица 48 – Описание параметров*

Параметр	Назначение
Name	Наименование клинической рекомендации
ageGroup	Возрастная группа
revisionId	Идентификатор версии клинической рекомендации
beginDate	Дата начала действия клинической рекомендации
endDate	Дата окончания действия клинической рекомендации
mkbCodes	Список диагнозов МКБ-10
Document	Клиническая рекомендация в формате base64

#### **14 Сервис запроса анамнеза по пациенту**

Сервис предназначен для получения анамнеза по пациенту. Для получения необходимо выполнить HTTP GET запрос к API сервиса по адресу вида:

GET <http://<адрес сервера>/api/smd/anamnesis?>

Для запроса анамнеза необходимо указать параметры поиска:

*Таблица 49– Описание параметров*

Параметр	Обяз.	Назначение
patientGuid	О	Guid пациента регионального регистра пациентов

*Пример запроса:*

```

GET/api/smd/Anamnesis/4743e15e-488a-44c6-af50-dff0778dd01a
Host: api.tm-test.pkzdrav.ru

```

```
Content-Type: application/json
Authorization: Bearer eyJhbGciOiJIUzI1NiIsInR5cCI6IkpXVCJ9.eyJzdWIiOiJNTyBJbnRlZ3JhdGlvbiIsImp0aSI6I6IjcyOTk5MzRjLWVhYmYtNGM0MiliZTgzLTZhMTIzZTk4NDk4MyIsIk1vSWQiOiIxMzA5NCIsImV4cCI6MTU5NzI0ODQyMSwiaXNzIjoibGVzZW1lZEFwaSIsImF1ZCI6ImlRlbGVtZWRBcGkifQ.4AHmRGucTrNS7-JC7BuxOQsGQzmKpsQoWEuqlZkGipo
```

*Пример ответа:*

```
{
  "statusCode": 0,
  "result": {
    "allergies": [
      {
        "manufacturedMaterialCodeSystem": "1.2.643.5.1.13.13.11.1367",
        "manufacturedMaterialCode": 1,
        "reactionCodeSystem": "1.2.643.5.1.13.13.11.1063",
        "reactionCode": 1
      }
    ],
    "medications": [
      {
        "activeSubstanceCodeSystem": "1.2.643.5.1.13.13.99.2.611",
        "activeSubstanceCode": "21.20.10.235-000140-1-00002-0000000000000000",
        "doseQuantityValue": 10,
        "doseQuantityUnit": 1
      }
    ],
    "hospitalizations": [
      {
        "effectiveTimeLow": "2023-10-05T08:01:35.992Z",
        "effectiveTimeHigh": "2023-10-05T08:01:35.992Z",
        "diagnoses": [
          "C50"
        ]
      }
    ],
    "moVisits": [
      {
        "effectiveTimeLow": "2023-10-05T08:01:35.992Z",
```

```

      "diagnoses": [
        "C50"
      ]
    },
  ],
  "dispensaries": [
    {
      "diagnosis": "C50",
      "dispensaryStartDateTime": "2023-10-05T08:01:35.992Z",
      "dispensaryEndDateTime": "2023-10-05T08:01:35.992Z",
      "dispensaryReasonRemovalId": 13
    }
  ]
},
"errorMessage": "string"
}

```

*Таблица 50– Описание параметров ответа*

Параметр	Тип	Описание
allergies	array	Аллергия
allergies.manufactured MaterialCodeSystem	string	ОИД федерального справочника: «Действующие вещества лекарственных препаратов для медицинского применения, в том числе необходимых для льготного обеспечения граждан лекарственными средствами» 1.2.643.5.1.13.13.11.1367
allergies.manufactured MaterialCode	integer	Код действующего вещества по справочнику 1.2.643.5.1.13.13.11.1367
allergies.reactionCode System	string	ОИД федерального справочника: «Основные клинические проявления патологических реакций для сбора аллергоанамнеза   Основные клинические проявления патологических реакций»

		1.2.643.5.1.13.13.11.1063
Allergies.reactionCode	integer	Код патологической реакции по справочнику 1.2.643.5.1.13.13.11.1063
medications	array	Лекарственные препараты
medications.activeSubstanceCodeSystem	string	OID федерального справочника: «Узлы СМНН. ЕСКЛП» 1.2.643.5.1.13.13.99.2.611
medications.activeSubstanceCode	string	Код узла СМНН по справочнику 1.2.643.5.1.13.13.99.2.611
medications.doseQuantityValue	integer	разовая доза
medications.doseQuantityUnit	integer	Единицы измерения разовой дозы по справочнику 1.2.643.5.1.13.13.11.1358
hospitalizations	array	Госпитализации
hospitalizations.effectiveTimeLow	string	Дата начала госпитализации
hospitalizations.effectiveTimeHigh	string	Дата выписки
hospitalizations.diagnoses	array	Коды МКБ-10 диагнозов
moVisits	array	Посещения МО
moVisits.effectiveTimeLow	string	Дата посещения
moVisits.diagnoses	array	Коды МКБ-10 диагнозов
dispensaryRegistrations	array	Диспансерный учет
dispensaryRegistrations.diagnosis	string	Код МКБ-10 диагноза

dispensaryRegistration s.dispensaryStartDate Time	date	Дата постановки на учет
dispensaryRegistration s.dispensaryEndDateT ime	string	Дата снятия с учета
dispensaryRegistration s.dispensaryReasonRe movalId	integer	Причина снятия с учета код по справочнику 1.2.643.5.1.13.13.11.1045
errorMessage	string	Сообщение об ошибке

### 15 Сервис запроса на создание медицинских справок по пациенту

Сервис предназначен для запроса медицинской справки по пациенту. Для запроса необходимо выполнить HTTP POST запрос к API сервиса по адресу вида:

POST http://<адрес сервера>/api/smd/patientrequestsfordoc

Для запроса медицинской справки необходимо указать параметры:

Таблица 51 – Описание параметров

Параметр	Обяз.	Назначение
requestId	О	Уникальный идентификатор запроса в формате uuid
patientGuid	О	Идентификатор пациента из РРП, запросившего справку
moOid	О	Идентификатор МО, в которой пациент запрашивает справку (в соответствии со справочником 1.2.643.5.1.13.13.11.1461)
docType	О	Тип отправляемого в запросе документа

	(ID из справочника «Региональный справочник видов ЭМД для передачи в ВИМИС и в РЭМД»)
--	---

*Пример запроса:*

```
POST http://192.168.2.126:1131/api/smd/patientrequestsfordoc
Host: api.tm-test.pkzdrav.ru
Content-Type: application/json
Authorization: Bearer eyJhbGciOiJIUzI1NiIsInR5cCI6IkpXVCJ9.eyJzdWIiOiJNTyBJbnRlZ3JhdGlvbiIsImp0aSI6I6IjcyOTk5MzRjLWZhYmYtNGM0MiliZTgzLTZhMTIzZTk4NDk4MyIsIk1vSWQiOiIxMzA5NCIsImV4cCI6MTU5NzI0ODQyMSwiaXNzIjoivGVvsZWl1ZEFwaSIsImF1ZCI6ImlRlbGVtZWRRBcGkifQ.4AHmRGucTrNS7-JC7BuxOQsGQzmKpsQoWEuq1ZkGipo
{
  "requestId": "3fa85f64-5717-4562-b3fc-2c963f66af69",
  "patientGuid": "3fa85f64-5717-4562-b3fc-2c963f66afa6",
  "moOid": "1.2.643.5.1.13.13.12.2.86.8908",
  "docType": 258
}
```

*Пример ответа:*

```
{
  "statusCode": 200,
  "result": "Запрос пациента по медицинскому документу успешно принят"
}
```

При появлении запрошенной медицинской справки будет направлено сообщение через сервис оповещения. Предварительно необходимо подключиться к сервису оповещения по типу 14 - «Появление медицинского документа, запрошенного пациентом».

Запросить тело документа можно запросом вида:

GET <http://<адрес сервера>/api/smd/document>

описанным выше в пункте 8.1.



## 16 Сервис получения медицинских данных пациентов по СНИЛС

### 16.1 Сервис авторизации для получения медицинских данных пациентов

Каждый запрос к API сервиса получения медицинских данных пациента проходит авторизацию, в ходе которой сверяется значение параметра `access_token` со значением на сервере авторизации. Для получения `access_token` необходимо выполнить запрос к сервису авторизации.

#### Адрес сервиса авторизации

`http://<адрес сервера>/auth`

#### Формат объекта

Таблица 52 – Формат объекта «Авторизация»

Наименование	Тип	Описание
Username	string	Уникальный идентификатор учреждения (Значение OID из справочника «Реестр медицинских организаций Российской Федерации», 1.2.643.5.1.13.13.11.1461)
Password	String	Пароль (запрос пароля осуществляется в Redmine с заполненной заявкой из Приложения 1.)

#### Запрос токена

Для получения `access_token` необходимо отправить HTTP POST запрос на адрес сервиса, в теле запроса необходимо отправить запрос с типом `application/json; charset=utf8` с двумя параметрами: `username`, `password`.

Полученное значение `access_token` необходимо использовать в дальнейшем при обращении к API. Для каждого запроса необходимо добавлять заголовок:

Authorization: Bearer <access\_token>, где access\_token - значение токена полученное при успешной авторизации. При истечении действия токена необходимо обновить токен авторизации.

*Пример запроса:*

```
POST /auth HTTP/1.1
Host: 192.168.2.126:1105
Content-Type: application/json
User-Agent: PostmanRuntime/7.15.2
Accept: */*
Cache-Control: no-cache
Postman-Token:af098560-3f4d-47e8-8694-d1e514e5843f,717aabe7-09f9-4a03-
b10b-4e1247d963dd
Host: 192.168.2.126:1105
Accept-Encoding: gzip, deflate
Content-Length: 72
Connection: keep-alive
cache-control: no-cache
{
"username": " 1.2.643.5.1.13.13.12.2.86.8902",
"password": "E837EE78350021618250663B60EF5898"
}
```

*Пример ответа:*

```
{
  "access_token":
"eyJhbGciOiJIUzI1NiIsInR5cCI6IkpXVCJ9.eyJzdWIiOiJNTyBJbnRlZ3JhdGlvbiIsImp
0aSI6ImQ2MTc5ZmRlLTJfjN2EtNGZjYS05ZDclLTAwNzRjZjA0Y2IzOCIsIk1vSWQlOiIxMzA5
NCIsImV4cCI6MTU3MDU2MTkzOSwiaXNzIjoiaGVhZGVzZWl1ZEFwaSIsImF1ZCI6ImlrLmV4ZWRBc
GkifQ.TQD86ZL4oUvJWEGF1SJWFirN9bvIgt-91qQXEafByKE",
  "expires_in": "2019-10-08T19:12:19Z"
}
```

## **16.2 Сервис получения информации по статусу заболевания пациента**

Сервис предназначен для получения статуса заболевания пациента за последние 2 недели для информирования сторонних организаций.

Для поиска статуса заболевания пациента необходимо выполнить HTTP GET запрос к API сервиса по адресу вида:

GET http://<адрес сервера>/api/status-disease

Результатом запроса будет массив всех статусов заболевания пациента за последние 2 недели.

Таблица 53 – Описание параметров

Параметр	Назначение
patientSnils	СНИЛС пациента
consDate	Дата консультации у врача

Пример запроса статуса заболевания:

```
GET /api/status-disease/patientSnils=13630723032
Host: 192.168.2.86:35007
Content-Type: application/json
Authorization: Bearer eyJhbGciOiJIUzI1NiIsInR5cCI6IkpXVCJ9.eyJzdWIiOiJNTyBJbnRlZ3JhdGlvbiIsImp0aSI6I6IjcyOTk5MzRjLWZhYmYtNGM0MiliZTgzLTZhMTIzZTk4NDk4MyIsIk1vSWQiOiIxMzA5NCIsImV4cCI6MTU5NzI0ODQyMSwiaXNzIjoiaGVhZGVzZW11ZEFwaSIsImF1ZCI6ImlRlbGVtZWRBcGkifQ.4AHmRGucTrNS7-JC7BuxOQsGQzmKpsQoWEuq1ZkGipo
```

Пример ответа:

```
{
  "status": "success",
  "result": [
    {
      "consDate": "2022-05-08T19:12:19Z",
      "oidMo": "1.2.643.5.1.13.13.12.2.86.8902",
      "nameMo": "Городская больница №1",
      "diagnosis": "Гипертоническая болезнь 2 ст., риск СС04"
    },
    ...
  ],
  "errors": [
    {
      "code": "string",
      "message": "string"
    }
  ]
}
```

Таблица 54 – Описание параметров

Параметр	Назначение
status	Статус выполнения запроса
result	Результат выполнения запроса: массив из всех найденных за последние 2 недели проведенных консультаций
consDate	Дата проведения консультации у врача
oidMo	ОИД медицинской организации, в которой проводилась консультация
nameMo	Наименование медицинской организации, в которой проводилась консультация
diagnosis	Диагноз пациента

### 16.3 Сервис получения результатов инструментального исследования «Флюорография»

Сервис предназначен для получения крайних результатов флюорографии пациента для информирования сторонних организаций.

Для поиска результатов флюорографии пациента необходимо выполнить HTTP GET запрос к API сервиса по адресу вида:

GET <http://<адрес сервера>/api/fluorography-status>

Результатом запроса будет информация о крайнем выполненном инструментальном исследовании «Флюорография».

Таблица 55 – Описание параметров

Параметр	Назначение
patientSnils	СНИЛС пациента

*Пример запроса статуса заболевания:*

```
GET /api/status-fluorography/patientSnils=13630723032
Host: 192.168.2.86:35007
Content-Type: application/json
Authorization: Bearer
eyJhbGciOiJIUzI1NiIsInR5cCI6IkpXVCJ9.eyJzdWIiOiJNTyBJbnRlZ3JhdGlvbiIsImp0aSI6I6IjcyOTk5MzRjLWZlYmYtNGM0MiliZTgzLTZhMTIzZTk4NDk4MyIsIk1vSWQiOiIxMzA5NCIsImV4cCI6MTU5NzI0ODQyMSwiaXNzIjoiaGVhZGVzZW11ZEFwaSIsImF1ZCI6ImlRlbgVtZWRRBcGkifQ.4AHmRGucTrNS7-JC7BuxOQsGQzmKpsQoWEuq1ZkGipo
```

*Пример ответа:*

```
{
  "status": "success",
  "result":
    {
      "codeResearch": "7003320",
      "nameResearch": "Рентгенография флюорография легких",
      "dateResearch": "2022-05-08T19:12:19Z",
      "oidMo": "1.2.643.5.1.13.13.12.2.86.8902",
      "nameMo": "Городская больница №1",
      "resultResearch": "Гипертоническая болезнь 2 ст., риск
CC04"
    }
}
```

*Таблица 56 – Описание параметров*

Параметр	Назначение
status	Статус выполнения запроса
result	Результат выполнения запроса
codeResearch	Код инструментального исследования
nameResearch	Наименование инструментального исследования
dateResearch	Дата проведения инструментального исследования
oidMo	ОИД медицинской организации, в которой проводилось инструментальное исследование
nameMo	Наименование медицинской организации, в которой проводилось инструментальное исследование
resultResearch	Результат инструментального исследования пациента

#### **16.4 Сервис получения медицинских данных по диагнозу и возрасту пациентов за определенный период времени**

Сервис предназначен для получения медицинских данных по диагнозу и возрасту пациентов за определенный период времени для информирования сторонних организаций.

Для поиска данных группы пациентов необходимо выполнить HTTP GET запрос к API сервиса по адресу вида:

GET `http://<адрес сервера>/api/patient-diagnoses`

Результатом запроса будет информация по всем пациентам, подходящих под параметры, а именно данные по диагнозам и идентификаторы документов пациентов.

*Таблица 57 – Описание параметров*

Параметр	Обязательность	Назначение
patientSnils	У	СНИЛС пациента
patientGuid	У	ГУИД пациента
startDate	О	Дата начала рассматриваемого периода
endDate	О	Дата окончания рассматриваемого периода
diagnoses	У	Диагнозы
age	У	Возраст пациентов

*Пример запроса:*

```
GET /api/patient-diagnoses?StartDate=%2023-01-01%22&EndDate=%2024-03-07%22&Age=25
Host: 192.168.2.126:5310
Content-Type: application/json
Authorization: Bearer eyJhbGciOiJIUzI1NiIsInR5cCI6IkpXVCJ9.eyJodHRwOi8vc2NoZWlhcj54bWxzbnI2FwLm9yZy93cy8yMDA1LzA1L2lkZW50aXR5L2NsYWltcy9uYW11Ijo1MS4yLjY0My41LjEuMTMuMTMuMTIuMi44Ni44OTc4IiwiaXNjaXhwIjoiZXNzA5ODg4NjI4LCJpc3MiOiJtZWVhcnRkLXdlYi1hcGktZGVzdCI6ImF1ZCI6Im1lZGRhdGEtd2ViLWFwaS10ZXN0In0.ESWtihQ9695dCDdLDGfJliWnmsde6TdNxSds045pTGY
```

*Пример ответа:*

```
{
  "status": "success",
  "result": [
    {
```

```

    "PatientGuid": "18f14cc0-da4b-4d26-854a-1119848c7e49",
    "PatientSnils": "17703918083",
    "PatientBirthDate": "1998-06-03T00:00:00",
    "Diagnoses": [
      {
        "Diagnoses": [
          "D61.3"
        ],
        "LocalUid": "ea5f188b-08e8-4d3c-9754-a2012368b5b3",
        "OidMo": "1.2.643.5.1.13.13.12.2.86.8885",
        "CreationDateTime": "2023-07-24T13:14:00"
      }
    ]
  },
  "errors": null
}

```

*Таблица 58 – Описание выходных параметров*

Параметр	Назначение
PatientSnils	СНИЛС пациента
PatientGuid	ГУИД пациента
PatientBirthDate	Дата рождения пациента
Diagnoses	Массив диагнозов
LocalUids	Массив идентификаторов документов
OidMo	Медицинская организация
CreationDateTime	Дата создания документа

## **17 Сервис единой медицинской информационной системы**

Сервис единой медицинской информационной системы (далее ЕМИС) предназначенный для передачи медицинских сведений по пациенту. Данные собраны по всем направленным медицинским документам, которые успешно приняты федеральными сервисами. Для

запроса необходимо выполнить HTTP GET запрос к API сервиса по адресу вида:

GET http://<адрес сервера>/api/emis

Для запроса данных необходимо указать следующие параметры:

*Таблица 59– Описание выходных параметров*

Параметр	Назначение
patientGuid	Идентификатор пациента из РРП, запросившего справку
docType	Тип отправляемого в запросе документа (ID из справочника «Региональный справочник видов ЭМД для передачи в ВИМИС и в РЭМД»)
localUid	Уникальный идентификатор документа в МИС в формате UUID
BeginDate	Для указания периода верхняя граница даты регистрации документа
EndDate	Для указания периода нижняя граница даты регистрации документа
ParamBeginDate	Для указания периода верхняя граница даты проведения параметров (дата измерения/дата действия льготы/дата выдачи документа/дата выявления патологической реакции/дата определения группы крови и резус фактора)
ParamEndDate	Для указания периода верхняя граница даты проведения параметров (дата измерения/дата действия льготы/дата выдачи документа/дата выявления патологической реакции/дата определения группы крови и резус фактора)

*Пример запроса:*



```
POST http://192.168.2.126:1131/api/emis?PatientGuid=9a0e734b-e8b3-4e61-9583-a509576d828a&BeginDate=2023-01-01&EndDate=2024-06-19
Host: api.tm-test.pkzdrav.ru
Content-Type: application/json
Authorization: Bearer eyJhbGciOiJIUzI1NiIsInR5cCI6IkpXVCJ9.eyJzdWIiOiJNTyBJbnRlZ3JhdGlvbiIsImp0aSI6I6IjcyOTk5MzRjLWZlYmYtNGM0MiliZTgzLTZhMTIzZTk4NDk4MyIsIk1vSWQiOiIxMzA5NCIsImV4cCI6MTU5NzI0ODQyMSwiaXNzIjoivGVsZW1lZEFwaSIsImF1ZCI6ImlRlbGVtZWRBcGkifQ.4AHmRGucTrNS7-JC7BuxOQsGQzmKpsQoWEuq1ZkGipo
```

*Пример ответа:*

```
{
  "statusCode": 200,
  "result": [
    {
      "description": "Акушерский анамнез",
      "docType": "173",
      "NumPregnancy": "1",
      "NumBirth": "0"
    },
    {
      "description": "Льгота",
      "docType": "227",
      "BenefitCategory": "1.00000.0216",
      "BenefitBeginDate": "2024-02-19",
      "BenefitEndDate": "2025-02-19"
    },
    {
      "description": "Льгота",
      "docType": "111",
      "BenefitCategory": "1.00000.0082",
      "BenefitBeginDate": "2023-06-17",
      "BenefitEndDate": "2025-06-20"
    },
    {
      "description": "Витальные параметры",
      "docType": "227",
      "VitalParameters": "5",
    }
  ]
}
```

```

        "valueVitalParameters": "90",
        "UnitVitalParameters": "2024-03-19",
    },
    {
        "description": "Витальные параметры",
        "docType": "227",
        "VitalParameters": "2",
        "valueVitalParameters": "60",
        "UnitVitalParameters": "2024-03-19",
    },
    {
        "description": "Витальные параметры",
        "docType": "227",
        "VitalParameters": "3",
        "valueVitalParameters": "120",
        "UnitVitalParameters": "2024-03-19",
    }
]
}

```

*Таблица 60 – Описание параметров ответа*

Параметр	Обяз.	Назначение
description	О	Описание категории
docType	У	Тип документа (OID по справочнику 1.2.643.5.1.13.13.11.1520)
numPregnancy	У	Количество предыдущих беременностей
numBirth	У	Количество предыдущих родов
datePathologicReaction	У	Дата выявления патологической реакции
reactionType	У	Тип патологической реакции (1.2.643.5.1.13.13.11.1064)
agent	У	Агент патологической реакции
agentReaction	У	Действующие вещество (1.2.643.5.1.13.13.11.1367)
descriptionPathologicR	У	Комментарии

eaction		
clinicalManifest	У	Реакция (1.2.643.5.1.13.13.11.1063)
documentType	У	Вид документа (1.2.643.5.1.13.13.11.1522)
createDate	У	Дата выдачи документа
seriesDocument	У	Серия документа
numberDocument	У	Номер документа
documentIdextension	У	Ссылка на исходный документ-исследование extension
documentIdroot	У	Ссылка на исходный документ-исследование root
typeNosologicalDiagnosis	У	Вид нозологической единицы диагноза (1.2.643.5.1.13.13.11.1077)
diagnosisМКБ10	У	Шифр МКБ-10 (1.2.643.5.1.13.13.11.1005)
benefitCategory	У	Льготные категории граждан (1.2.643.5.1.13.13.99.2.541)
benefitBeginDate	У	Дата\время начала действия льготы
benefitEndDate	У	Дата\время окончания действия льготы
disabilityBeginDate	У	Дата\время начала действия льготы
disabilityEndDate	У	Дата\время окончания действия льготы
disabilityGroup	У	Инвалидность (1.2.643.5.1.13.13.11.1053)
disabilityType	У	Порядок установления инвалидности (1.2.643.5.1.13.13.11.1041)
employmentInformation	У	Занятость пациента (1.2.643.5.1.13.13.11.1038)
epidemiologicalAnamnesis	У	Эпидемиологический анамнез
dateMeasuring	У	Дата измерения

vitalParameters	У	Название параметра (1.2.643.5.1.13.13.99.2.262)
valueVitalParameters	У	Значение параметра
unitVitalParameters	У	Единица измерения (1.2.643.5.1.13.13.11.1358)
descriptionLifeAnam	У	Анамнез жизни
bloodType	У	Группа крови и резус-фактор пациента (1.2.643.5.1.13.13.99.2.234)
dateBloodType	У	Дата определения группы крови и резус фактора

## 18 Сервис для формирования в формате PDF медицинских справок по пациенту запрошенных ранее

Сервис предназначен для формирования ранее запрошенных медицинских справок по пациенту (п.16.) в формате PDF. Для запроса необходимо выполнить HTTP GET запрос к API сервиса по адресу вида:

GET

`http://<адрес_сервера>/api/smd/patientrequestsfordoc/documents/{localUid}`

Для запроса медицинской справки необходимо указать параметр localUid - Уникальный идентификатор документа в МИС в формате UUID.

*Пример запроса:*

```
POST
http://192.168.2.126:1131/api/smd/patientrequestsfordoc/documents/21e45255-299f-4869-a645-b7a8c6a23136
Host: api.tm-test.pkzdrav.ru
Content-Type: application/json
Authorization: Bearer eyJhbGciOiJIUzI1NiIsInR5cCI6IkpXVCJ9.eyJzdWIiOiJNTyBJbnRlZ3JhdGlvbiIsImp0aSI6I6IjcyOTk5MzRjLWZlYmYtNGM0MiliZTgzLTZhMTIzZTk4NDk4MyIsIk1vSWQzIjoiIjE4MzA5NCIsImV4cCI6MTU5NzI0ODQyMSwiaXNzIjoiaGVhZGVzZWl1ZEFwaSIsImF1ZCI6ImlRlbgVtZWRRBcGkifQ.4AHmRGucTrNS7-JC7BuxOQsGQzmKpsQoWEuq1ZkGipo
```

*Пример ответа:*

```

{
  "statusCode": 200,
  "result": {
    "convertedDocument": "" Содержимое документа PDF. Данные в base64 "",
    "localUid": "2eec7b97-9ddb-4401-87b5-dfe9f47f56fd"
  }
}

```

*Таблица 61 – Описание параметров ответа*

Параметр	Обяз.	Назначение
convertedDocument	У	Документ PDF в формате base64
localUid	У	Уникальный идентификатор документа в МИС в формате UUID
errorMessage	У	Сообщение об ошибке

## **19 Региональные типы СЭМД**

СЭМД, предназначенный для передачи только на региональный уровень добавляются в интеграционный шлюз в части передачи данных в ВИМИС и РЭМД методом, описанным в п.8.

Данные СЭМД не отправляются ВИМИС и РЭМД и проходят проверку только региональным сервисом. Статус региональным типам СЭМД при успешном добавлении присваивается равным 3, при наличии ошибок в СЭМД, он не добавляется на региональный уровень и возвращается ошибка ФЛК.

*Таблица 62– Региональный типы СЭМД*

Направление	Тип СЭМД	Наименование СЭМД	типа	Описание формата передачи
ССЗ	SMSV7 (7)	Диспансерное наблюдение		<a href="#">SMSV7_SSZ.xml</a>
РЭМД	101	Справка	«Об	В п 16.1 данного

		освобождении от занятий физической культурой»	регламента
РЭМД	102	Справка «Об освобождении от посещений по болезни»	В п 16.1 данного регламента
РЭМД	103	Справка «О допуске к посещению образовательного учреждения»	В п 16.1 данного регламента

## 19.1 Описание формата СЭМД региональных медицинских справок

### 101 - Справка об освобождении от занятий физкультурой

**certificate** Справка

- [1] **id** Уникальный идентификатор справки
- [1] **number** Номер справки
- [1] **moOid** Оид медицинской организации
- [1] **type** Идентификатор типа справки (код из справочника vimis00002)
- [1] **issue\_date** Дата выдачи справки
- [1] **snils** СНИЛС ребенка
- [0..1] **start\_date** Дата начала действия справки (поле обязательное в случае если код типа справки принимает значение *101/103*)
- [0..1] **end\_date** Дата окончания действия справки (поле обязательное в случае если код типа справки принимает значение *101/103*)

### Пример «Справка об освобождении от занятий физкультурой»

```
<?xml version = "1.0" encoding = "utf-8"?>
<certificate>
<!-- Уникальный идентификатор справки -->
```

```

<id>cd1db796-9628-4369-8415-7b50e483ad73</id>
<!-- Номер справки -->
<number>751D57</number>
<!-- Номер справки -->
<moOid>1.2.643.5.1.13.13.12.2.87.9016</moOid>
<!-- Код типа справки -->
<type>101</type>
<!-- Дата выдачи справки -->
<issue_date>2020-09-15</issue_date>
<!-- СНИЛС ребенка -->
<snils>30104685819</snils>
<!-- Дата начала действия -->
<start_date>2020-09-16</start_date>
<!-- Дата окончания действия -->
<end_date>2020-09-25</end_date>
</certificate>

```

## 102 - Справка об освобождении от посещения по болезни

### **certificate** Справка

- [1] **id** Уникальный идентификатор справки
- [1] **number** Номер справки
- [1] **moOid** Оид медицинской организации
- [1] **type** Идентификатор типа справки (код из справочника vimis00002)
- [1] **issue\_date** Дата выдачи справки
- [1] **snils** СНИЛС ребенка
- [0..1] **start\_date** Дата начала действия справки (поле обязательное в случае если код типа справки принимает значение 101/102)
- [0..1] **end\_date** Дата окончания действия справки (поле обязательное в случае если код типа справки принимает значение 101/102)

### **Пример «Справка об освобождении от посещения по болезни»**

```

<?xml version = "1.0" encoding = "utf-8"?>
<certificate>
<!-- Уникальный идентификатор справки -->

```

```

<id>cd1db796-9628-4369-8415-7b50e483ad73</id>
<!-- Номер справки -->
<number>751D57</number>
<!-- Номер справки -->
<moOid>1.2.643.5.1.13.13.12.2.87.9016</moOid>
<!-- Код типа справки -->
<type>102</type>
<!-- Дата выдачи справки -->
<issue_date>2020-09-15</issue_date>
<!-- СНИЛС ребенка -->
<snils>30104685819</snils>
<!-- Дата начала действия -->
<start_date>2020-09-16</start_date>
<!-- Дата окончания действия -->
<end_date>2020-09-25</end_date>
</certificate>

```

### 103 - Справка о допуске к посещению образовательного учреждения

#### **certificate** Справка

- [1] **id** Уникальный идентификатор справки
- [1] **number** Номер справки
- [1] **moOid** Оид медицинской организации
- [1] **type** Идентификатор типа справки (код из справочника vimis00002)
- [1] **issue\_date** Дата выдачи справки
- [1] **snils** СНИЛС ребенка
- [0..1] **start\_date** Дата начала действия справки (поле обязательное в случае если код типа справки принимает значение 101/102/103)
- [0..1] **end\_date** Дата окончания действия справки (поле обязательное в случае если код типа справки принимает значение 101/102)

**Пример «Справка о допуске к посещению образовательного учреждения»**

```
<?xml version = "1.0" encoding = "utf-8"?>
```



```

<certificate>
<! -- Уникальный идентификатор справки -->
<id>cd1db796-9628-4369-8415-7b50e483ad73</id>
<! -- Номер справки -->
<number>751D57</number>
<! -- Номер справки -->
<moOid>1.2.643.5.1.13.13.12.2.87.9016</moOid>
<! -- Код типа справки -->
<type>103</type>
<! -- Дата выдачи справки -->
<issue_date>2020-09-15</issue_date>
<! -- СНИЛС ребенка -->
<snils>30104685819</snils>
<! -- Дата начала действия -->
<start_date>2020-09-16</start_date>
<! -- Дата окончания действия -->
<end_date>null</end_date>
</certificate>

```

Справка передается в docContent.data запроса на публикацию ЭМД (п.8.1) с использованием кодировки base64.

## 20 Используемые классификаторы

Все используемые при взаимодействии классификаторы доступны через веб-сервис НСИ, доступный по адресам:

Таблица 63 – Адрес веб-сервиса НСИ

Интернет	<a href="http://10.86.6.158:1996/storage">http://10.86.6.158:1996/storage</a>
----------	---

Таблица 64 – Справочники системы

Наименование	Версия	Код справочника
Реестр МО Российской Федерации	6.462	1.2.643.5.1.13.13.11.1461
ВИМИС. Типы структурированных медицинских сведений	2.5	1.2.643.5.1.13.13.99.2.592
Источники оплаты медицинской	4.3	1.2.643.5.1.13.13.11.1039

помощи		
Причины отсутствия информации	1.1	1.2.643.5.1.13.13.99.2.286
ВИМИС. Триггерные точки для передачи данных	1.9	1.2.643.5.1.13.13.99.2.591
Роли сотрудников при подписании медицинских документов, в том числе в электронном виде	2.4	1.2.643.5.1.13.13.99.2.368
ФРМР. Должности медицинского персонала	4.5	1.2.643.5.1.13.13.99.2.181
Номенклатура специальностей специалистов, имеющих медицинское и фармацевтическое образование	5.3	1.2.643.5.1.13.13.11.1066
ФРМО. Справочник структурных подразделений	2.866	1.2.643.5.1.13.13.99.2.114
ФРМО. Справочник отделений и кабинетов	2.819	1.2.643.5.1.13.13.99.2.115
РЭМД. Правила подписи электронных медицинских документов	3.37	1.2.643.5.1.13.13.99.2.42
Справочник информационных систем	1	vimis00001
Региональный справочник видов ЭМД для передачи в ВИМИС и в РЭМД	1	vimis00002
Региональный справочник типов справок	1	remd0001

## **20.1 Правило перехода на новую версию справочника**

Так как информационная система работает непосредственно со справочниками, находящимися в веб-сервисе НСИ, то изменения справочников вступают в силу с момента публикации новой версии регламента.

Определение действия справочника происходит на счет поля *Version*. Действующим справочником является справочник с максимальным значением данного поля.

## 21 Ошибки

В процессе обработки запроса может возникнуть ошибка, список кодов и описание приведено в таблице ниже.

*Таблица 65– Коды ошибок*

Код ошибки	Описание	HTTP статус
400	Формат объекта не верный	400
401	Запрос не авторизован	401
404	Документ не найден	404
520	Ошибка обработки запроса	520
530	Невозможно выполнить операцию	530
540	Другие ошибки	540
550	Нарушение целостности БД	550

## 22 Описание действий для устранения ошибок

Таблица 66 – Описание действий для устранения ошибок

№	Текст ошибки	Причина и действия для устранения ошибки
1.	В ИЭМК не найден пациент с указанным GUID	Для устранения ошибки необходимо указать в запросе идентификатор пациента patientGuid, который есть в ИЭМК. Если пациента нет в ИЭМК, то необходимо добавить пациента перед передачей данных.
2.	Номер версии в документе меньше или равен ранее отправленному документу по указанному localUid	Если документ отправляется повторно, то требуется увеличить номер версии в документе( <versionNumber value="1"/>).
3.	Фамилия пациента не может быть пустой	Устранить данную ошибку возможно с помощью заполнения поля <family> блока <patient> в xml - документе <patient> <name> <family>ИВАНОВ</family> <given>ИВАН</given> <given>ИВАНОВИЧ</given> </name>
4.	Фамилия пациента должна содержать только кириллические или латинские символы, пробел, '-'	Ошибка вызвана недопустимыми символами в фамилии пациента. Проверьте введенные значения, в них могут быть только кириллические или латинские символы, пробел, тире.

5.	Имя пациента не может быть пустым	<p>Устранить данную ошибку возможно с помощью заполнения поля &lt;given&gt; блока &lt;patient&gt; в xml - документе</p> <pre> &lt;patient&gt; &lt;name&gt; &lt;family&gt;ИВАНОВ&lt;/family&gt; &lt;given&gt;ИВАН&lt;/given&gt; &lt;given&gt;ИВАНОВИЧ&lt;/given&gt; &lt;/name&gt; </pre>
6.	Имя и отчество пациента должны содержать только кириллические или латинские символы, пробел, '-'	<p>Ошибка вызвана недопустимыми символами в имени или отчестве пациента. Проверьте введенные значения, в них могут быть только кириллические или латинские символы, пробел, тире.</p>
7.	Атрибут фамилии пациента не найден	<p>Ошибка вызвана отсутствием поля &lt;family&gt; в документе.</p> <pre> &lt;patient&gt; &lt;name&gt; &lt;family&gt;ИВАНОВ&lt;/family&gt; &lt;given&gt;ИВАН&lt;/given&gt; &lt;given&gt;ИВАНОВИЧ&lt;/given&gt; &lt;/name&gt; </pre>
8.	Атрибут имени или отчества пациента не найден	<p>Ошибка вызвана отсутствием поля &lt;given&gt; в документе.</p> <pre> &lt;patient&gt; &lt;name&gt; &lt;family&gt;ИВАНОВ&lt;/family&gt; &lt;given&gt;ИВАН&lt;/given&gt; &lt;given&gt;ИВАНОВИЧ&lt;/given&gt; &lt;/name&gt; </pre>

9.	Полис ОМС пациента обязательно должен присутствовать	<p>Данная ошибка возникает при отсутствии значения в поле extension: &lt;id root="1.2.643.5.1.13.2.7.100.2" extension="0221993110125274"/&gt;</p> <p>Чтобы устранить ошибку, заполните поле extension (после root = "1.2.643.5.1.13.2.7.100.2" ) в блоке patientRole.</p>
10.	Полис ОМС пациента должен содержать только цифры	<p>Данная ошибка указывает на содержание недопустимых символов (допустимы только цифры) в полисе ОМС введённого в поле :</p> <p>&lt;!-- R [1..1] Полис ОМС (нового образца) пациента →</p> <p>&lt;id extension="1234561234567890" root="1.2.643.5.1.13.2.7.100.2"/&gt;</p>
11.	Полис ОМС пациента не прошел проверку на контрольную сумму	<p>Данная ошибка указывает на неверную контрольную сумму номера полиса ОМС введённого в поле :</p> <p>&lt;!-- R [1..1] Полис ОМС (нового образца) пациента →</p> <p>&lt;id extension="1234561234567890" root="1.2.643.5.1.13.2.7.100.2"/&gt;</p>
12.	Полис ОМС пациента имеет неверную длину	<p>Для устранения ошибки необходимо ввести значение полиса ОМС состоящее из 16 цифр в поле:</p> <p>&lt;!-- R [1..1] Полис ОМС (нового образца) пациента →</p> <p>&lt;id extension="1234561234567890" root="1.2.643.5.1.13.2.7.100.2"/&gt;</p>

13.	СНИЛС пациента обязательно должен присутствовать	<p>Данная ошибка возникает при отсутствии значения в поле extension: <code>&lt;id root="1.2.643.100.3" extension="058-727-006 81"/&gt;</code></p> <p>Чтобы устранить ошибку, заполните поле extension (после root = "1.2.643.100.3" ) в блоке patientRole.</p>
14.	СНИЛС пациента некорректный: не пройдена проверка на контрольную сумму	<p>Ошибка указывает на неверную контрольную сумму СНИЛС пациента, чтобы исправить ошибку необходимо ввести корректное значение СНИЛС в блоке &lt;patientRole&gt;.</p>
15.	СНИЛС автора документа обязательно должен присутствовать	<p>Данная ошибка возникает при отсутствии значения в поле extension: <code>&lt;id root="1.2.643.100.3" extension="058-727-006 81"/&gt;</code></p> <p>Чтобы устранить ошибку, заполните поле extension (после root = "1.2.643.100.3" ) в блоке assignedAuthor.</p>
16.	СНИЛС автора документа некорректный: не пройдена проверка на контрольную сумму	<p>Ошибка указывает на неверную контрольную сумму СНИЛС автора документа, чтобы исправить ошибку необходимо ввести корректное значение СНИЛС в блоке &lt;assignedAuthor&gt;.</p>



17.	СНИЛС лица, придавшего юридическую силу документу, обязательно должен присутствовать	Данная ошибка возникает при отсутствии значения в поле extension: <id root="1.2.643.100.3" extension="058-727-006 81"/> Чтобы устранить ошибку, заполните поле extension (после root = "1.2.643.100.3" ) в блоке legalAuthenticator.
18.	СНИЛС лица, придавшего юридическую силу документу, некорректный: не пройдена проверка на контрольную сумму	Ошибка указывает на неверную контрольную сумму СНИЛС лица, придавшего юридическую силу документу, чтобы исправить ошибку необходимо ввести корректное значение СНИЛС в блоке <legalAuthenticator>.
19.	СНИЛС направившего лица обязательно должен присутствовать	Данная ошибка возникает при отсутствии значения в поле extension: <id root="1.2.643.100.3" extension="058-727-006 81"/> Чтобы устранить ошибку, заполните поле extension (после root = "1.2.643.100.3" ) в блоке participant.
20.	СНИЛС направившего лица некорректный: не пройдена проверка на контрольную сумму	Ошибка указывает на неверную контрольную сумму СНИЛС направившего лица, чтобы исправить ошибку необходимо ввести корректное значение СНИЛС в блоке <participant>.
21.	Один или несколько СНИЛС не из общей части некорректны: не пройдена проверка на контрольную сумму	Ошибка появляется, когда один или несколько СНИЛС не из общей части СМС оказываются некорректными. Чтобы проверка была пройдена необходимо указать СНИЛС с верной контрольной суммой.

22.	Наличие у пациента документа, удостоверяющего личность, является обязательным	Ошибка появляется в случае, если неверно введен root документа, удостоверяющего личность. Допустимым является только oid = 1.2.643.5.1.13.13.11.1011. Также в случае если отсутствуют поля extension и root документа, удостоверяющего личность.
23.	Документ, удостоверяющий личность пациента, имеет некорректный идентификатор	Ошибка вызвана несоответствием идентификатора документа, удостоверяющего личность, который указывает на тип документа, значению ДУЛ пациента. Соответствие идентификатора типу документа описано в справочнике: <a href="https://nsi.rosminzdrav.ru/#!/refbook/1.2.643.5.1.13.13.99.2.48/passport/4.2">https://nsi.rosminzdrav.ru/#!/refbook/1.2.643.5.1.13.13.99.2.48/passport/4.2</a>
24.	Документ, удостоверяющий личность пациента, не прошел проверку по маске	Для устранения ошибки необходимо проверить соответствие указанного в root вида документа, удостоверяющего личность и данных в поле extension документа, удостоверяющего личность. Также проверить, чтобы в поле extension было введено корректное значение документа, удостоверяющего личность.
25.	Документ, удостоверяющий личность пациента, не может содержать все одинаковые цифры	Причиной ошибки является указание не верного значения ДУЛ, а именно повторяющихся цифр, например, 111111111.

26.	Указанный docType отсутствует в справочнике - Не заполнено/неверно заполнено поле docType	Причиной ошибки является значение docType в запросе, которое не соответствует ни одному значению из справочника типов документов. Решением проблемы является указание в поле docType одного из значений регионального справочника.
27.	Указанный triggerPoint отсутствует в справочнике - Не заполнено/неверно заполнено поле triggerPoint	Причиной ошибки является не соответствие значения triggerPoint в запросе ни одному значению из справочника: <a href="https://nsi.rosminzdrav.ru/#!/refbook/1.2.643.5.1.13.13.99.2.591/version/1.1">https://nsi.rosminzdrav.ru/#!/refbook/1.2.643.5.1.13.13.99.2.591/version/1.1</a>
28.	Произошла ошибка. Документ содержит невалидные UTF8 символы	Документ содержит невалидные UTF8 символы, перекодируйте документ, чтобы устранить ошибку.
29.	Ошибка при попытке распарсить поле document в xml	Вариантом решения данной ошибки является повторная кодировка Base64 исходного xml-документа.
30.	Произошла ошибка при десериализации xml	Ошибка в структуре xml-документа. Для устранения ошибки необходимо проверить отправляемый документ на соответствие структуры документа регламенту ВИМИС.
31.	Вы не можете отправлять данные для этой организации под авторизационными данными текущей МО	Ошибка указывает, что авторизационные данные (oid) не соответствуют данным в xml - документе. Чтобы отправить СМС авторизуйтесь под учётной записью МО, которое указано в теле СМС.

32.	Пол пациента должен быть обязательно указан	<p>Причина появления ошибки - отсутствие тега <code>administrativeGenderCode</code> в отправляемом документе, для решения проблемы необходимо заполнить данный блок по примеру:</p> <pre>&lt;administrativeGenderCode codeSystem="1.2.643.5.1.13.13.11.1040" codeSystemVersion="2.1" codeSystemName="Классификатор половой принадлежности" code="2" displayName="Женский"/&gt;</pre>
33.	Для пола пациента должны быть указан Code и DisplayName	<p>Причина появления ошибки - отсутствие значений в поле Code и displayName блока <code>administrativeGenderCode</code>. Заполните эти поля, чтобы устранить ошибку.</p>
34.	Название пола пациента должно соответствовать коду пола пациента	<p>Ошибка вызвана не соответствием значения поля code значению поля displayName блока <code>administrativeGenderCode</code>. Чтобы устранить ошибку проверьте соответствие этих значений по следующим правилам:</p> <pre>code="1" displayName="Мужской" code="2" displayName="Женский" code="3" displayName="Неопределенный"</pre>
35.	Не удалось получить номер версии документа	<p>В документе отсутствует или не заполнено поле <code>&lt;versionNumber value="1"/&gt;</code>, ошибка устраняется добавлением или заполнением этого поля.</p>

36.	<p>Произошла ошибка при валидации поля document</p>	<p>Причиной данной ошибки является отсутствие полей в документе или их некорректное название. Чтобы устранить ошибку необходимо проверить документ на наличие ошибочных блоков или на их отсутствие в соответствии с регламентом ВИМИС.</p>
37.	<p>Произошла ошибка при добавлении СМС</p>	<p>Исключение в приложении. Для решения проблемы необходимо обратиться в поддержку.</p>
38.	<p>PatientGuid: Неверный формат PatientGuid PatientGuid: PatientGuid должен быть 36 символов PatientGuid: PatientGuid обязательное поле</p>	<p>PatientGuid не соответствует утвержденному формату, чтобы исправить ошибку введите значение в виде: 6F9619FF-8B86-D011-B42D-00CF4FC964FF.</p> <p>PatientGuid должен содержать 36 символов, поэтому для решения проблемы проверьте правильность введенного значения PatientGuid.</p> <p>Заполните поле PatientGuid в запросе на добавление СМС, чтобы устранить ошибку.</p>

39.	LocalUid: LocalUid обязательное поле LocalUid: LocalUid должен быть 36 символов LocalUid: Неверный формат LocalUid	LocalUid не соответствует утвержденному формату UUID, чтобы исправить ошибку введите значение в виде: 6F9619FF-8B86-D011-B42D-00CF4FC964FF. LocalUid должен содержать 36 символов, поэтому для решения проблемы проверьте правильность введенного значенияLocalUid. Заполните поле LocalUid в запросе на добавление СМС, чтобы устранить ошибку.
40.	DocType: DocType обязательное поле	Заполните поле DocType в запросе на добавление СМС, чтобы устранить ошибку
41.	DocTypeVersion: DocTypeVersion обязательное поле	Заполните поле DocTypeVersion в запросе на добавление СМС, чтобы устранить ошибку
42.	Document: Document обязательное поле	Заполните поле Document в запросе на добавление СМС, чтобы устранить ошибку
43.	TriggerPoint: TriggerPoint обязательное поле	Заполните поле TriggerPoint в запросе на добавление СМС, чтобы устранить ошибку

44.	Недопустимый код медицинской услуги. Путь до элемента: %path%.	<p>Ошибка при структурной валидации СМС. Ошибка по пути %path%.</p> <p>Причиной ошибки является не соответствие значения атрибута &lt;translation code="TPZV.085" displayName="Посещение онколога (заболевание)" codeSystem="1.2.643.5.1.13.13.11.1070" codeSystemName="Номенклатура медицинских услуг" codeSystemVersion="2.2"/&gt; ни одному значению из справочника: <a href="https://nsi.rosminzdrav.ru/#!/refbook/1.2.643.5.1.13.13.11.1070/version/2.6">https://nsi.rosminzdrav.ru/#!/refbook/1.2.643.5.1.13.13.11.1070/version/2.6</a></p>
45.	У %mkb-code% нет указанного сочетания TNM. Путь до элемента: %path%.	<p>Ошибка при структурной валидации СМС. Для исправления данной ошибки необходимо проверить правильность указания стадии TNM по справочнику <a href="https://nsi.rosminzdrav.ru/#!/refbook/1.2.643.5.1.13.13.99.2.546/version/3.4">https://nsi.rosminzdrav.ru/#!/refbook/1.2.643.5.1.13.13.99.2.546/version/3.4</a>, если стадия TNM не указана, то необходимо заполнить соответствующее поле документа.</p>

46.	"Отсутствует или не заполнено поле "Жалобы" в документе"	<p>Ошибка при структурной валидации СМС. Чтобы устранить данную ошибку необходимо описать жалобы пациента в отдельном поле документа. Если жалобы пациента указаны в протоколе, то ошибка имеет место быть, так как поле должно быть сепарировано от протокола. Если у пациента отсутствуют жалобы, то необходимо зафиксировать это в том же поле.</p>
47.	%element-name% обязательный элемент. Путь до элемента: %path%.	<p>Ошибка при структурной валидации СМС. Не найден обязательный XML-элемент %element-name% по пути %path%</p> <p><i>(типовая ошибка, может быть применена к разным полям в зависимости от наименования поля и пути указанного в ошибке)</i></p>
48.	%element-name% должен содержать атрибуты (%attr-name1%, %attr-name2%, ...). Путь до элемента: %path%.	<p>Ошибка при структурной валидации СМС. У XML-элемента %element-name% должны присутствовать обязательные не пустые атрибуты %attr-name1%, %attr-name2%, ... по пути %path%.</p> <p><i>(типовая ошибка, может быть применена к разным полям в зависимости от наименования поля и пути указанного в ошибке)</i></p>



49.	%element-name% должен содержать обязательные элементы (%element-name1%, %element-name2%, ...). Путь до элемента: %path%.	Ошибка при структурной валидации СМС. У XML-элемента %element-name% должны присутствовать обязательные дочерние (вложенные) XML-элементы %element-name1%, %element-name2%,... по пути %path%. <i>(типовая ошибка, может быть применена к разным полям в зависимости от наименования поля и пути указанного в ошибке)</i>
50.	%element-name% не удовлетворяет правилу %xpath-rule%. Путь до элемента: %path%.	Ошибка при структурной валидации СМС. XML-элемент %element-name% не удовлетворяет XPath-правилу %xpath-rule% по пути %path%. <i>(типовая ошибка, может быть применена к разным полям в зависимости от наименования поля и пути указанного в ошибке)</i>
51.	Диагноз обязательное поле. Путь до элемента: %path%.	Ошибка при структурной валидации СМС. Не найден XML-элемент с диагнозом по пути %path%.
52.	При диагнозе %mkb-code% заполнение TNM обязательно. Путь до элемента: %path%.	Ошибка при структурной валидации СМС. Для указанного диагноза %mkb-code% обязательно должны быть заполнены tumor, nodus, metastasis. Ошибка по пути %path%. Диагнозы для которых требуется указание стадии TNM в справочнике: <a href="https://nsi.rosminzdrav.ru/#!/refbook/1.2.643.5.1.13.13.99.2.546/version/3.4">https://nsi.rosminzdrav.ru/#!/refbook/1.2.643.5.1.13.13.99.2.546/version/3.4</a>

53.	При диагнозе %mkb-code% TNM обязательное поле. Путь до элемента: %path%.	<p>Ошибка при структурной валидации СМС. Для указанного диагноза %mkb-code% обязательно должны присутствовать и быть заполнены элементы tumor, nodus, metastasis.</p> <p>Ошибка по пути %path%.</p> <p>Диагнозы для которых требуется указание стадии TNM в справочнике: <a href="https://nsi.rosminzdrav.ru/#!/refbook/1.2.643.5.1.13.13.99.2.546/version/3.4">https://nsi.rosminzdrav.ru/#!/refbook/1.2.643.5.1.13.13.99.2.546/version/3.4</a></p>
54.	Не удалось получить атрибут extension тега SetID	<p>Ошибка возникает при отсутствии extension в поле setId.</p> <p>Чтобы исправить необходимо добавить этот тэг. Некорректное значение extension также может вызвать ошибку, в extension допустимы только цифры.</p>

55.	Версия загружаемого документа с указанными реквизитами SetID совпадает (или меньше) с ранее загруженным документом	Ранее был отправлен документ по данному пациенту с таким же идентификатором набора версий (setId extension="7123") и версией больше отправляемого документа(<versionNumber value="10"/>). Если отправляемый документ является исправлением ранее отправленного, то увеличьте значение <versionNumber value="10"/> (версия больше последней принятой с setId extension="7123"). Если документ отправляется впервые, то необходимо присвоить ему уникальный в рамках пациента идентификатор набора версий.
56.	"Отсутствует или некорректно заполнено поле "payment" - идентификатор источника оплаты медицинской помощи"	Чтобы исправить ошибку необходимо указать источник оплаты медицинской услуги в поле "payment", которое соответствует справочнику: <a href="https://nsi.rosminzdrav.ru/#!/refbook/1.2.643.5.1.13.13.11.1039/version/4.3">https://nsi.rosminzdrav.ru/#!/refbook/1.2.643.5.1.13.13.11.1039/version/4.3</a>

57.	"Отсутствует или некорректно заполнена причина, по которой не указано значение caseId. Заполните блок reasonForAbsenceIdcase в соответствии со справочником"	<p>Чтобы исправить ошибку необходимо указать причину отсутствия идентификатора случая оказания медицинской помощи в соответствии со справочников. Пример:</p> <pre>"reasonForAbsenceIdcase": {   "code": "2"   "codeSystem": "1.2.643.5.1.13.13.99.2.286",   "codeSystemVersion": "1.1" }</pre>
58.	СНИЛС умершего некорректный: не пройдена проверка на контрольную сумму	<p>Ошибка появляется, когда в СМС13 указан некорректный СНИЛС умершего в поле:</p> <pre>&lt;!-- [1..1] СНИЛС умершего --&gt; &lt;id root="1.2.643.100.3" extension="123-456-789 10"/&gt;</pre> <p>Чтобы проверка была пройдена необходимо указать СНИЛС с верной контрольной суммой.</p>

59.	“СНИЛС получателя документа (родственник или представитель умершего) некорректный: не пройдена проверка на контрольную сумму”	<p>Ошибка появляется, когда в СМС13 указан некорректный СНИЛС получателя документа (родственник или представитель умершего) в поле:</p> <pre>&lt;!-- [0..1] СНИЛС получателя документа (родственник или представитель умершего) --&gt; &lt;id root="1.2.643.100.3" extension="159-753-486 22"/&gt;</pre> <p>Чтобы проверка была пройдена необходимо указать СНИЛС с верной контрольной суммой.</p>
60.	СНИЛС врача, ответственного за правильность заполнения мед. свидетельств, некорректный: не пройдена проверка на контрольную сумму	<p>Ошибка появляется, когда в СМС13 указан некорректный СНИЛС врача, ответственного за правильность заполнения мед. свидетельств в поле:</p> <pre>&lt;!-- [0..1] СНИЛС врача, ответственного за правильность заполнения медицинских свидетельств --&gt; &lt;id root="1.2.643.100.3" extension="987-996-991 15"/&gt;</pre> <p>Чтобы проверка была пройдена необходимо указать СНИЛС с верной контрольной суммой.</p>

<p>61.</p>	<p>"Сторона поражения обязательное поле {defeatSideQuery}", "Элемент {defeatSideQuery} должен содержать originalText, reference"</p> <p>"Наполнение {xpathToTable} не соответствует указанному справочному значению {defeatSide.Name}."</p> <p>"Поле сторона поражения {xpathToTable} не может быть пустым.</p> <p>"Указанное значение в displayName не соответствует справочному значению по code {defeatSide.Id}. {defeatSideQuery}"</p> <p>"Значение поля code {code} \"Сторона поражения\" отсутствует в справочнике. {defeatSideQuery}"</p> <p>"Отсутствует обязательный атрибут displayName или code, или неверный формат атрибута code. {defeatSideQuery}"</p>	<p>Для диагнозов в диапазонах С00-С97, D00-D09 обязательно указание стороны поражения. В случае, если возвращается одна из данных ошибок необходимо:</p> <ol style="list-style-type: none"> <li>1. Добавить в тело СМС поле:  <pre>&lt;!-- [0..1] Сторона поражения --&gt; -&lt;value code="4" displayName="неприменимо" codeSystemName="PP. Стороны поражения" codeSystemVersion="2.1" codeSystem="1.2.643.5.1.13.13.99.2.143" xsi:type="CD"&gt;</pre> <pre>-&lt;originalText&gt; &lt;reference value="#VIMISRES_2008"/&gt; &lt;/originalText&gt; &lt;/value&gt;</pre> </li> <li>2. Проверить соответствии заполненных полей справочнику: <a href="https://nsi.rosminzdrav.ru/#!/refbook/1.2.643.5.1.13.13.99.2.143/version/2.1">https://nsi.rosminzdrav.ru/#!/refbook/1.2.643.5.1.13.13.99.2.143/version/2.1</a></li> </ol>
------------	---	---

62.	<p>"Значение поля name \"Стадии опухолевого процесса\" отсутствует в справочнике. {elementErrorPath}"</p> <p>"Значение поля code \"Стадии опухолевого процесса\" отсутствует в справочнике. {elementErrorPath}"</p> <p>"Отсутствует обязательный атрибут displayName или code, или неверный формат атрибута code. {elementErrorPath}"</p>	<p>Для диагнозов в диапазонах C00-C97, D00-D09 обязательно указание стадии опухолевого процесса в соответствии со справочником:</p> <p><a href="https://nsi.rosminzdrav.ru/#!/refbook/1.2.643.5.1.13.13.99.2.126/version/2.1">https://nsi.rosminzdrav.ru/#!/refbook/1.2.643.5.1.13.13.99.2.126/version/2.1</a></p> <p>Поля, которые должны быть заполнены в СМС:</p> <pre>&lt;!-- [0..1] Стадия опухолевого процесса --&gt; -&lt;value code="1" displayName="Ia" codeSystemName="PP. Стадии опухолевого процесса" codeSystemVersion="2.1" codeSystem="1.2.643.5.1.13.13.99.2.126" xsi:type="CD"&gt;-&lt;originalText&gt; &lt;reference value="#VIMISRES_2011"/&gt; &lt;/originalText&gt; &lt;/value&gt;</pre>
63.	<p>Некорректно указана дата в одном или нескольких полях общей части СМС.</p> <p>{Путь до элемента}</p>	<p>Ошибка указывает на передачу даты в общей части СМС позднее текущей</p>

64.	<p>Поле "Обстоятельство выявления опухоли" не соответствует справочнику  <a href="https://nsi.rosminzdrav.ru/#!/refbook/1.2.643.5.1.13.13.99.2.129">https://nsi.rosminzdrav.ru/#!/refbook/1.2.643.5.1.13.13.99.2.129</a>. {Путь до элемента}</p> <p>Значение поля code "Обстоятельство выявления опухоли" отсутствует в справочнике  <a href="https://nsi.rosminzdrav.ru/#!/refbook/1.2.643.5.1.13.13.99.2.129">https://nsi.rosminzdrav.ru/#!/refbook/1.2.643.5.1.13.13.99.2.129</a>. {Путь до элемента}</p> <p>Отсутствует обязательный атрибут displayName или code, или неверный формат атрибута code. {Путь до элемента}</p>	<p>Для передачи данных SMSV5 по пациентам с заключительным клиническим диагнозом C00-C97, D00-D09 обязательно должно быть заполнено поле «Обстоятельство выявления опухоли»:</p> <p>1) - &lt;!-- [0..1] Обстоятельства выявления опухоли --&gt;активноприпрофосмотреРРОбстоятельствавыявленияопухоли&lt;value code="2" displayName="активно, при профосмотре" codeSystemName="PP. Обстоятельства выявления опухоли" codeSystem="1.2.643.5.1.13.13.99.2.129" xsi:type="CD"&gt;</p> <p>2) - &lt;tr&gt;&lt;th&gt;Обстоятельства выявления опухоли&lt;/th&gt;&lt;td ID="VIMISRES_2021"&gt;активно, при профосмотре&lt;/td&gt;&lt;/tr&gt;</p>
65.	<p>Значение должно присутствовать в справочнике \Субъекты РФ\. {Путь до элемента}</p>	<p>В СЭМД указан код региона не соответствующий справочному значению:  <a href="https://nsi.rosminzdrav.ru/#!/refbook/1.2.643.5.1.13.13.99.2.206/version/6.2">https://nsi.rosminzdrav.ru/#!/refbook/1.2.643.5.1.13.13.99.2.206/version/6.2</a></p>
66.	<p>Дата начала диспансерного наблюдения не должна быть позднее текущей даты</p>	<p>Дата, указанная в поле, не может быть позднее текущей:  &lt;!-- R [1..1] Дата начала диспансерного наблюдения --&gt;  &lt;translation code="1" value="20180325"/&gt;</p>



67.	Некорректно заполнено поле "Исходы случаев госпитализации", необходимо заполнить поле в соответствии со справочником 1.2.643.5.1.13.13.99.2.307. {Путь до элемента}	Ошибка указывает на значение в поле с CodeSystem="1.2.643.5.1.13.13.99.2.307" не соответствующее справочному: <a href="https://nsi.rosminzdrav.ru/#!/refbook/1.2.643.5.1.13.13.99.2.307/version/1.1">https://nsi.rosminzdrav.ru/#!/refbook/1.2.643.5.1.13.13.99.2.307/version/1.1</a>
68.	Указано некорректное значение code или displayName в поле "Признак жителя города или села". {Путь до элемента}	Ошибка указывает на значение в поле с CodeSystem=" 1.2.643.5.1.13.13.11.1042" не соответствующее справочному: <a href="https://nsi.rosminzdrav.ru/#!/refbook/1.2.643.5.1.13.13.11.1042/version/2.1">https://nsi.rosminzdrav.ru/#!/refbook/1.2.643.5.1.13.13.11.1042/version/2.1</a>
69.	Тип документа {DocType} не принадлежит к указанному vmcl {vmcl}	Ошибка указывает, что тип СЭМД отправленный по направлению, указанному в поле vmcl некорректный. Для ВИМИС «Онкология» доступна передача SMSV1-16, для «ССЗ» SMSV1,2,3,5,8,13,18

70.	<p>При указанном в документе статусе диспансерного наблюдения недопустимо указание значения в поле "Дата прекращения диспансерного наблюдения". Путь до элемента %path%.</p>	<p>Если в SMSV7 указан статус «Взят», «Состоит» ДН в поле:  &lt;!-- R [1..1] Статус диспансерного наблюдения --&gt;  &lt;code code="1" displayName="Состоит" codeSystemName="Статусы диспансерного наблюдения" codeSystemVersion="2.1" codeSystem="1.2.643.5.1.13.13.11.1047" &gt;  То «Дата прекращения диспансерного» не должна быть указана в полях:  – &lt;!-- [0..1] Дата прекращения диспансерного наблюдения --&gt;  &lt;translation code="3" value="20200325"/&gt;  – &lt;tr&gt; &lt;th&gt;Дата прекращения диспансерного наблюдения&lt;/th&gt;  &lt;td&gt;25.03.2020&lt;/td&gt; &lt;/tr&gt;</p>
71.	<p>Некорректно указано значение в поле "Статус диспансерного наблюдения", укажите значение в соответствии со справочником 1.2.643.5.1.13.13.11.1047. Путь до элемента %path%.</p>	<p>Значение не соответствует справочнику  <a href="https://nsi.rosminzdrav.ru/#!/refbook/1.2.643.5.1.13.13.11.1047/version/2.1">https://nsi.rosminzdrav.ru/#!/refbook/1.2.643.5.1.13.13.11.1047/version/2.1</a> в поле:  &lt;!-- R [1..1] Статус диспансерного наблюдения --&gt;  &lt;code code="1" displayName="Состоит" codeSystemName="Статусы диспансерного наблюдения" codeSystemVersion="2.1" codeSystem="1.2.643.5.1.13.13.11.1047" &gt;</p>

72.	"Вам заблокирована передача данных на срок (вывести значение из поля "Блокировка МО на срок") мин по причине превышения количества ошибочных запросов.Ошибка: *Текст ошибки*	Число однотипных ошибок указанных в сообщении об ошибке превысило количество указанное в настройках (за указанный срок).
73.	<p>В СМС указан код диагноза (%коды диагноза через запятую%) не соответствующий справочнику 1.2.643.5.1.13.13.11.1005. Путь до элемента %путь%.</p> <p>В справочнике 1.2.643.5.1.13.13.11.1005 не найдено указанное в СМС соответствие наименования диагноза (displayName) и кода МКБ (%коды диагноза через запятую%). Путь до элемента %путь%.</p>	<p>Ошибка возвращается при указании в поле с codeSystem="1.2.643.5.1.13.13.11.1005" некорректного диагноза. Необходимо указать диагноз в соответствии с справочником:</p> <p><a href="https://nsi.rosminzdrav.ru/#!/refbook/1.2.643.5.1.13.13.11.1005/version/2.18">https://nsi.rosminzdrav.ru/#!/refbook/1.2.643.5.1.13.13.11.1005/version/2.18</a></p>

74.	Для заключительного диагноза с TNM обязателен соответствующий раздел в таблице.	<p>В СЭМД не передается TNM в полях:</p> <p>&lt;th&gt;TNM. Описание категорий: T&lt;/th&gt;</p> <p>&lt;td ID="VREFERENCE_25005"&gt;T4a - Опухоль прорастает через висцеральную брюшину&lt;/td&gt;</p> <p>&lt;th&gt;TNM. Описание категорий: N&lt;/th&gt;</p> <p>&lt;td ID="VREFERENCE_25006"&gt;N0 - Нет метастазов в регионарных лимфатических узлах&lt;/td&gt;</p> <p>&lt;th&gt;TNM. Описание категорий: M&lt;/th&gt;</p> <p>&lt;td ID="VREFERENCE_25007"&gt;M1 - Есть отдалённый метастаз или диссеминация опухоли по брюшине &lt;/td&gt;</p>
-----	---	--

75.	<p>"При заключительном диагнозе {mkbCode} TNM обязательные поля: {path}."</p>	<p>Если диагноз заключительный в диапазоне C00-C97; D00-D09, необходимо указание значений Т, N, М:</p> <pre> &lt;!-- [1..1] TNM. Описание категорий: Т --&gt; &lt;value code="699" displayName="Т4а - Опухоль прорастает через висцеральную брюшину" codeSystemName="TNM. Описание категорий" codeSystemVersion="2.7" codeSystem="1.2.643.5.1.13.13.99.2.547 " --&gt; &lt;!-- [1..1] TNM. Описание категорий: N --&gt; &lt;value code="702" displayName="N0 - Нет метастазов в регионарных лимфатических узлах" codeSystemName="TNM. Описание категорий" codeSystemVersion="2.7" codeSystem="1.2.643.5.1.13.13.99.2.547 " --&gt; &lt;!-- [1..1] TNM. Описание категорий: М --&gt; &lt;value code="709" displayName="M1 - Есть отдалённый метастаз или диссеминация опухоли по брюшине" codeSystemName="TNM. Описание категорий" codeSystemVersion="2.7" codeSystem="1.2.643.5.1.13.13.99.2.547 " </pre>
-----	---	---

76.	"Отсутствует один или несколько обязательных TNM полей: {path}."	<p>При любом диагнозе, необходимо указание значений T,N,M,G (согласно регламенту ВИМИС) в полях:</p> <pre> &lt;!-- [1..1] TNM. Описание категорий: T --&gt; &lt;value code="699" displayName="T4a - Опухоль прорастает через висцеральную брюшину" codeSystemName="TNM. Описание категорий" codeSystemVersion="2.7" codeSystem="1.2.643.5.1.13.13.99.2.547 " &lt;!-- [1..1] TNM. Описание категорий: N --&gt; &lt;value code="702" displayName="N0 - Нет метастазов в регионарных лимфатических узлах" codeSystemName="TNM. Описание категорий" codeSystemVersion="2.7" codeSystem="1.2.643.5.1.13.13.99.2.547 " &lt;!-- [1..1] TNM. Описание категорий: M --&gt; &lt;value code="709" displayName="M1 - Есть отдалённый метастаз или диссеминация опухоли по брюшине" codeSystemName="TNM. Описание категорий" codeSystemVersion="2.7" codeSystem="1.2.643.5.1.13.13.99.2.547 " &lt;value code="2176" displayName="G1 - Высокодифференцированная опухоль. Слизистая (муцинозная) карцинома низкой степени злокачественности" codeSystemName="TNM. Описание категорий" codeSystemVersion="2.7" codeSystem="1.2.643.5.1.13.13.99.2.547 " </pre>
-----	--	--

77.	<p>"Значение code не соответствует справочнику "1.2.643.5.1.13.13.99.2.546". Путь до элемента: {path}."</p>	<p>Ошибка возвращаются если передаются некорректные данные в поле:          &lt;!-- [1..1] TNM. Стадирование злокачественных опухолей --&gt;          Стадирование злокачественных опухолей          &lt;value code="3573" displayName="IVB" codeSystemName="TNM. Стадирование злокачественных опухолей" codeSystemVersion="3.4" codeSystem="1.2.643.5.1.13.13.99.2.546" xsi:type="CD"&gt;          Необходимо, чтобы code был указан по справочнику          (<a href="https://nsi.rosminzdrav.ru/#!/refbook/1.2.643.5.1.13.13.99.2.546/version/5.5">https://nsi.rosminzdrav.ru/#!/refbook/1.2.643.5.1.13.13.99.2.546/version/5.5</a>)</p>
-----	---	---

78.	<p>"Значение displayName не соответствует справочнику "1.2.643.5.1.13.13.99.2.546". Путь до элемента: {path}."</p>	<p>Ошибка возвращаются если передаются некорректные данные в поле:  &lt;!-- [1..1] TNM. Стадирование злокачественных опухолей --&gt; Стадирование злокачественных опухолей&lt;value code="3573" displayName="IVB" codeSystemName="TNM. Стадирование злокачественных опухолей" codeSystemVersion="3.4" codeSystem="1.2.643.5.1.13.13.99.2.546" xsi:type="CD"&gt; Необходимо, чтобы displayName был указан по справочнику (<a href="https://nsi.rosminzdrav.ru/#!/refbook/1.2.643.5.1.13.13.99.2.546/version/5.5">https://nsi.rosminzdrav.ru/#!/refbook/1.2.643.5.1.13.13.99.2.546/version/5.5</a>)</p>
79.	<p>"Отсутствует элемент text/table/tbody/tr путь до элемента: {path}, соответствующий для элемента {path}."</p>	<p>Данная ошибка возникает, если в поле с указанием справочника есть значение, но для него нет строки (tr/td) в таблице (table) в секции text.  <i>(типовая ошибка, может быть применена к разным полям в зависимости от пути указанного в ошибке)</i></p>
80.	<p>"Содержание элемента {tableTrPath} не соответствует элементу {valuePath}."</p>	<p>Ошибка возвращается, если значение атрибута displayName у поля value не соответствует записи в таблице в секции text в поле td.</p>
81.	<p>Клинический диагноз не должен быть пустым. Путь до элемента:</p>	<p>Для устранения ошибки необходимо заполнить поле:  &lt;!-- R [1..1] Клинический диагноз --&gt; &lt;text&gt;Описание...Клинический диагноз&lt;/text&gt;</p>



82.	<p>Значение code указанное в поле {rule.Argument} не соответствует справочнику 1.2.643.5.1.13.13.99.2.770. Путь до элемента:</p> <p>Значение displayName указанное в поле {rule.Argument} не соответствует справочнику 1.2.643.5.1.13.13.99.2.770. Путь до элемента:</p> <p>Значение code указанное в поле {rule.Argument} не соответствует displayName справочника 1.2.643.5.1.13.13.99.2.770. Путь до элемента:</p>	<p>Указанные ошибки возвращаются если передаются некорректные данные в поле:</p> <pre>&lt;!-- R [1..1] Достоверность подтверждения даты установления диагноза впервые в жизни --&gt; &lt;value code="1" displayName="Со слов пациента" codeSystemName="Источник медицинской информации" codeSystemVersion="1.1" codeSystem="1.2.643.5.1.13.13.99.2.770" xsi:type="CD"/&gt;.</pre> <p>Необходимо, чтобы code и displayName были указаны по справочнику (<a href="https://nsi.rosminzdrav.ru/#!/refbook/1.2.643.5.1.13.13.99.2.770/version/1.1">https://nsi.rosminzdrav.ru/#!/refbook/1.2.643.5.1.13.13.99.2.770/version/1.1</a>)</p>
-----	---	---

83.	<p>Значение <code>displayName</code> указанное в поле <code>{rule.Argument}</code> не соответствует справочнику 1.2.643.5.1.13.13.99.2.146. Путь до элемента:</p> <p>Значение <code>code</code> указанное в поле <code>{rule.Argument}</code> не соответствует справочнику 1.2.643.5.1.13.13.99.2.146. Путь до элемента:</p> <p>Значение <code>code</code> указанное в поле <code>{rule.Argument}</code> не соответствует <code>displayName</code> справочника 1.2.643.5.1.13.13.99.2.146. Путь до элемента:</p>	<p>Указанные ошибки возвращаются если передаются некорректные данные в поле:</p> <pre>&lt;!-- [1..1] Клиническая группа --&gt; &lt;value code="2" displayName="IIa" codeSystemName="PP. Клинические группы больных злокачественными новообразованиями" codeSystemVersion="1.0" codeSystem="1.2.643.5.1.13.13.99.2.146" xsi:type="CD"&gt;</pre> <p>Необходимо, чтобы <code>code</code> и <code>displayName</code> были указаны по справочнику (<a href="https://nsi.rosminzdrav.ru/#!/refbook/1.2.643.5.1.13.13.99.2.146/version/1.1">https://nsi.rosminzdrav.ru/#!/refbook/1.2.643.5.1.13.13.99.2.146/version/1.1</a>)</p>
84.	<p>В поле Дата установления признака подозрения на злокачественное новообразование указана некорректная дата (дата в СЭМД не может быть позднее текущей)</p>	<p>Указана некорректная дата (позднее текущей) в поле:</p> <pre>&lt;!-- [1..1] Дата установления признака подозрения на злокачественное новообразование --&gt; &lt;effectiveTime value="202101251535+0300"/&gt;</pre>
85.	<p>В поле <code>&lt;!-- R [1..1] Дата установления диагноза (для нозологической единицы) --&gt;</code> <code>&lt;effectiveTime value="202008101600+0300"/&gt;</code> указана некорректная дата (дата в СЭМД не может быть позднее текущей)</p>	<p>Указана некорректная дата (позднее текущей) в поле:</p> <pre>&lt;!-- R [1..1] Дата установления диагноза (для нозологической единицы) --&gt; &lt;effectiveTime value="202008101600+0300"/&gt;</pre>

86.	Идентификатор загружаемого документа с указанным реквизитом ID совпадает с ранее загруженным документом.	Ошибка возвращается, если DocType переданного СЭМД с текущим setId не совпадает с DocType ранее переданного СЭМД с таким же setId
87.	Лечение в условиях стационара(дневного стационара)" должна быть обязательно указана (и только один раз) "Медицинская карта стационарного больного" или "Карта больного дневного стационара поликлиники, стационара на дому, стационара дневного пребывания в больнице"	В СЭМД "Лечение в условиях стационара (дневного стационара)" должна быть указана только одна карта с code="9" или code="53" в блоке <!-- R [1..1] ВИМИС: Данные о медицинских картах пациента --> в полях: <code code="51" displayName="Медицинская карта пациента, получающего медицинскую помощь в амбулаторных условиях" codeSystemName="Тип медицинской карты" codeSystemVersion="1" codeSystem="1.2.643.5.1.13.13.11.1507" >
88.	Недопустимый код медицинской услуги. Путь до элемента: {GetFullXpath(nodes.Current)}." "Значение code не соответствует справочнику \"1.2.643.5.1.13.13.11.1070\". Путь до элемента: {GetFullXpath(node.Node)}." Значение displayName не соответствует справочнику \"1.2.643.5.1.13.13.11.1070\". Путь до элемента: {GetFullXpath(node.Node)}.	Указаны некорректные данные в одном из полей с codeSystem="1.2.643.5.1.13.13.11.1070. Необходимо, чтобы displayName и code были указаны в соответствии со справочником: <a href="https://nsi.rosminzdrav.ru/#!/refbook/1.2.643.5.1.13.13.11.1070/version/2.10">https://nsi.rosminzdrav.ru/#!/refbook/1.2.643.5.1.13.13.11.1070/version/2.10</a>

89.	<p>VMCL[i]: TriggerPoint обязательное поле,  VMCL[i]: DocTypeVersion обязательное поле,  VMCL[i]: VMCL обязательное поле , где i - номер элемента в массиве VMCL обязательное поле  VMCL не должен быть пустым</p>	<p>Ошибка возвращается если в массиве объектов vmcl отсутствует один из обязательных элементов</p>
90.	<p>Указанный triggerPoint для vmcl {vmclDto.VMCL} и docTypeVersion {vmclDto.DocTypeVersion} отсутствует в справочнике</p>	<p>Ошибка возвращается если указан некорректный triggerPoint. Необходимо указать значение соответствующее справочнику:  <a href="https://nsi.rosminzdrav.ru/#!/refbook/1.2.643.5.1.13.13.99.2.591/version/1.6">https://nsi.rosminzdrav.ru/#!/refbook/1.2.643.5.1.13.13.99.2.591/version/1.6</a></p>

91.	Указанный docTypeVersion {vmcl.DocTypeVersion} не соответствует указанному коду vmcl {vmcl}	Ошибка возвращается если указан некорректный docTypeVersion. Необходимо указать версию типа СЭМД (DocTypeVersion) соответствующее направлению медицинской помощи (vmcl).
92.	Количество переданных объектов в VMCL превышает количество возможных VMCL	Появляется, если количество объектов в массиве VMCL превышает количество направлений медицинской помощи («Онкология», «ССЗ», «Акинео»)
93.	Наличие нескольких объектов VMCL с одинаковым полем VMCL недопустимо	Возвращается, если в массиве присутствуют объекты с одинаковым VMCL, но разными docTypeVersion. Допустимо указание каждого направления медицинской помощи только один раз.

94.	<p>"Значение в поле "Уникальный идентификатор пациента" уже присвоен пациенту с patientGuid = "</p>	<p>Ошибка указывает на не уникальное значение (extension) в поле:</p> <pre>&lt;!-- R [1..1] Уникальный идентификатор пациента в МИС --&gt; &lt;!-- по правилу: root = OID_медицинской_организации.100.НомерМИС.НомерЭкзМИС.10 extension = идентификатор пациента --&gt; &lt;id extension="735486" root="1.2.643.5.1.13.13.12.2.77.8312.100.1.1.10"/&gt;</pre> <p>В тексте ошибки выводится patientGuid пациента, которому ранее был присвоен указанный в СЭМД уникальный идентификатор пациента в МИС.</p> <p>Требуется присвоить уникальный идентификатор пациента, если его нет в нозологическом регистре. Если пациент есть в нозологическом регистре, то необходимо указать идентификатор vimisPatientId присвоенный ранее.</p>
-----	---	---

95.	<p>Значение <code>displayName</code> указанное в поле "Федеральный справочник инструментальных диагностических исследований" не соответствует справочнику (1.2.643.5.1.13.13.11.1471)</p> <p>Значение <code>code</code> указанное в поле "Федеральный справочник инструментальных диагностических исследований" не соответствует справочнику (1.2.643.5.1.13.13.11.1471)</p> <p>@code не является валидным идентификатором code</p>	<p>Ошибка возвращается в случае, если указано некорректное значение <code>displayName</code> или <code>code</code> в поле:</p> <pre>&lt;code code="7002009" displayName="Компьютерная томография живота с внутривенным контрастированием" codeSystemName="Федеральный справочник инструментальных диагностических исследований" codeSystemVersion="1.1" codeSystem="1.2.643.5.1.13.13.11.1471" /&gt;</pre> <p>Необходимо указать значения из справочника <a href="https://nsi.rosminzdrav.ru/#!/refbook/1.2.643.5.1.13.13.11.1471/version/2.21">https://nsi.rosminzdrav.ru/#!/refbook/1.2.643.5.1.13.13.11.1471/version/2.21</a> для устранения ошибки.</p>
-----	---	---

96.	<p>Значение code указанное в поле "Международная классификация болезней Онкология (3 издание). Топографические коды" не соответствует справочнику (1.2.643.5.1.13.13.11.1487)</p> <p>Значение displayName указанное в поле "Международная классификация болезней Онкология (3 издание). Топографические коды" не соответствует указанному code по справочнику (1.2.643.5.1.13.13.11.1487)</p>	<p>Ошибка возвращается в случае, если указано некорректное значение displayName или code в поле:</p> <pre>&lt;!-- [0..1] Топография опухоли --&gt; &lt;value code="C15.0" displayName="Шейный отдел пищевода" codeSystemName="Международная классификация болезней – Онкология (3 издание). Топографические коды" codeSystemVersion="1.1" codeSystem="1.2.643.5.1.13.13.11.1487" xsi:type="CD"&gt;</pre> <p>Необходимо указать значения из справочника <a href="https://nsi.rosminzdrav.ru/#!/refbook/1.2.643.5.1.13.13.11.1487/version/1.2">https://nsi.rosminzdrav.ru/#!/refbook/1.2.643.5.1.13.13.11.1487/version/1.2</a> для устранения ошибки.</p>
-----	---	---



97.	<p>Значение поля displayName "Льготная категория" отсутствует в справочнике <a href="https://nsi.rosminzdrav.ru/#!/refbook/1.2.643.5.1.13.13.99.2.43">https://nsi.rosminzdrav.ru/#!/refbook/1.2.643.5.1.13.13.99.2.43</a></p> <p>Значение поля code "Льготная категория" отсутствует в справочнике <a href="https://nsi.rosminzdrav.ru/#!/refbook/1.2.643.5.1.13.13.99.2.43">https://nsi.rosminzdrav.ru/#!/refbook/1.2.643.5.1.13.13.99.2.43</a></p>	<p>Ошибка возвращается в случае, если указано некорректное значение displayName или code в поле:</p> <pre>&lt;!-- R [1..1] Льготная категория --&gt; &lt;code                                code="9752" displayName="Почетные    доноры" codeSystemName="Льготные категории населения"    codeSystemVersion="3.2" codeSystem="1.2.643.5.1.13.13.99.2.43" &gt;</pre> <p>&lt;!-- [0..1] Ссылка на фрагмент текстовой части секции --&gt;</p> <p>Необходимо указать значения из справочника <a href="https://nsi.rosminzdrav.ru/#!/refbook/1.2.643.5.1.13.13.99.2.43/version">https://nsi.rosminzdrav.ru/#!/refbook/1.2.643.5.1.13.13.99.2.43/version</a> для устранения ошибки.</p>
98.	<p>Значение поля displayName \"ВИМИС: Тип консультации\" отсутствует в справочнике <a href="https://nsi.rosminzdrav.ru/#!/refbook/1.2.643.5.1.13.13.99.2.797">https://nsi.rosminzdrav.ru/#!/refbook/1.2.643.5.1.13.13.99.2.797</a></p> <p>Значение поля code \"ВИМИС: Тип консультации\" отсутствует в справочнике <a href="https://nsi.rosminzdrav.ru/#!/refbook/1.2.643.5.1.13.13.99.2.797">https://nsi.rosminzdrav.ru/#!/refbook/1.2.643.5.1.13.13.99.2.797</a></p>	<p>Ошибка возвращается в случае, если указано некорректное значение displayName или code в поле:</p> <pre>&lt;!-- R [1..1] Льготная категория --&gt; &lt;code                                code="9752" displayName="Почетные    доноры" codeSystemName="Льготные категории населения"    codeSystemVersion="3.2" codeSystem="1.2.643.5.1.13.13.99.2.43" &gt;</pre> <p>&lt;!-- [0..1] Ссылка на фрагмент текстовой части секции --&gt;</p> <p>Необходимо указать значения из справочника <a href="https://nsi.rosminzdrav.ru/#!/refbook/1.2.643.5.1.13.13.99.2.797/version/1.12">https://nsi.rosminzdrav.ru/#!/refbook/1.2.643.5.1.13.13.99.2.797/version/1.12</a> для устранения ошибки.</p>

99.	По пациенту был ранее выявлен факт постановки на учет по беременности	Причиной ошибки является повторная передача по пациенту на контроле ВИМИС «АкиНео» СЭМД по выявлению факта постановки на учет по беременности (triggerPoint = 19). Требуется, чтобы с момента передачи предыдущего СЭМД с triggerPoint = 19 прошло более 350 дней.
100.	Указан недопустимый диагноз причины смерти. Путь до элемента:	<p>Требуется указать корректный диагноз в поле СМС13:</p> <pre>&lt;code code="4030" codeSystem="1.2.643.5.1.13.13.99.2.166 " codeSystemVersion="1.17" displayName="Болезнь или состояние, непосредственно приведшее к смерти" codeSystemName="Кодируемые поля СДА документов"/&gt;</pre> <p>Недопустимы диагнозы для указания в этом поле: Z00-Z99, I22, I25.2, U08.9, U09.9, U11.9, U12.9, а также диагнозы с «*».</p>

101.	<p>В поле «Интерпретация результатов оценки по клиническим шкалам и опросникам» неверно указано значение xsi:type, необходимо указать xsi:type="CD"</p>	<p>Для устранения ошибки структура поля «Интерпретация результатов оценки по клиническим шкалам и опросникам» должна соответствовать указанной в формате:</p> <pre>&lt;value code="201" displayName="15" codeSystemName="Интерпретация результатов оценки по клиническим шкалам и опросникам" codeSystemVersion="3.1" codeSystem="1.2.643.5.1.13.13.11.1516" xsi:type="CD"&gt;</pre>
102.	<p>Указанное значение triggerPoint = "значение" недопустимо для направления оказания медицинской помощи "направление оказания МП"</p>	<p>Ошибка возвращается, если в запросе на добавление СЭМД указан параметр triggerPoint некорректный для указанного в запросе vmcl (допустимые значения triggerPoint для каждого направления оказания МП описаны в протоколах информационного взаимодействия соответствующих направлений)</p>

103.	"Указан некорректный идентификатор структурного подразделения: Путь до поля *указать путь* "	<p>В теле СЭМД указан oid структурного подразделения не соответствующий медицинской организации:</p> <pre>&lt;!-- R [1..1] Уникальный идентификатор медицинской организации --&gt; &lt;!-- организации - в атрибуте root по справочнику «Реестр медицинских организаций Российской Федерации» (OID: 1.2.643.5.1.13.13.11.1461), при наличии структурного подразделения атрибут extension заполняется по справочнику «ФРМО. Справочник структурных подразделений» (OID: 1.2.643.5.1.13.13.99.2.114) --&gt; &lt;id root="1.2.643.5.1.13.13.12.2.77.8312" extension="1.2.643.5.1.13.13.12.2.77.831 2.0.166444"/&gt;</pre>
104.	"PersonalSignatures.Signer.Position: Указанное значение не найдено в справочнике"	<p>В запросе на добавление СЭМД указано некорректное значение по справочнику 1.2.643.5.1.13.13.99.2.181 в поле:</p> <pre>"Position":{ "\$":"57", "@version":"4.5" }</pre> <p>Причиной ошибки также может быть некорректная версия справочника (См. Таблица 21)</p>

105.	<p>"PersonalSignatures.Signer.Speciality: Указанное значение не найдено в справочнике"</p>	<p>В запросе на добавление СЭМД указано некорректное значение по справочнику 1.2.643.5.1.13.13.11.1066 в поле: " Speciality ":{ "\$":"0", "@version":"5.3" } Причиной ошибки также может быть некорректная версия справочника (См. Таблица 21)</p>
<p>Ошибки при добавлении адреса ответного сервиса</p>		
106.	<p>Указанный адрес недоступен для получения ответных сообщений. Просьба скорректировать сервис на своей стороне и осуществить повторную регистрацию</p>	<p>Добавленный адрес для ответного сервиса недоступен с сервера интеграционного шлюза, необходимо исправить адрес и повторить добавление</p>
107.	<p>"У вашей ИС нет адреса для уведомлений в данном МО с таким типом оповещения. Воспользуйтесь методом POST для добавления"</p>	<p>В запросе на изменение адреса для ответного сервиса методом PUT api/smd/misaddress указана МО, для которой не был добавлен тип оповещения указанный в запросе.</p>
108.	<p>"У вашей ИС в данной МО нет адресов для уведомлений. Воспользуйтесь методом POST для добавления"</p>	<p>При поиске адресов ответного сервиса методом GET api/smd/misaddress для указанной в запросе МО не найдено ни одного адреса</p>
109.	<p>"У вашей ИС нет адреса для уведомлений в указанном МО с таким типом оповещений"</p>	<p>При удалении адреса для ответного сервиса методом DELETE api/smd/misaddress не найден адрес с указанным в запросе типом оповещения для указанной в запросе МО</p>

**23 Адреса сервисов интеграционного шлюза ЦУ РС ЕГИСЗ  
ХМАО-Югры в части передачи данных в ВИМИС**

*Таблица 67 - Адрес сервиса интеграционного шлюза ЦУ РС ЕГИСЗ  
ХМАО-Югры в части передачи данных в ВИМИС*

Веб-сервис по приему данных от МО	
Название	Адрес
Тестовый (КСПД)	<a href="https://remotecons-test.miacugra.ru/">https://remotecons-test.miacugra.ru/</a>
Рабочий (КСПД)	<a href="http://10.86.6.96:1105/">http://10.86.6.96:1105/</a>
Веб-интерфейс ресурса	
Тестовый (КСПД)	<a href="https://remotecons-test.miacugra.ru/">https://remotecons-test.miacugra.ru/</a>
Рабочий (КСПД)	<a href="https://remotecons.miacugra.ru">https://remotecons.miacugra.ru</a>

## **24 Ответственность участников информационного взаимодействия**

Разработчик интеграционного шлюза ЦУ РС ЕГИСЗ ХМАО-Югры в части передачи данных в ВИМИС, несет ответственность за:

- работоспособность интеграционного шлюза ЦУ РС ЕГИСЗ ХМАО-Югры в части передачи данных в ВИМИС;
- соблюдение условий и формата Регламента информационного взаимодействия;
- корректный прием информации от МИС и правильное отображение ее в интеграционном шлюзе ЦУ РС ЕГИСЗ ХМАО-Югры в части передачи данных в ВИМИС;
- внесение изменений согласно утвержденного Регламента;
- уведомление всех участников информационного взаимодействия:
  - о профилактических работах – за 3 (трое) суток до события;
  - о плановой остановке интеграционного шлюза ЦУ РС ЕГИСЗ ХМАО-Югры в части передачи данных в ВИМИС «Онкология», «ССЗ», «АкиНео» – за 3 (трое) суток до события;
  - об изменении логики, формата информационного взаимодействия – за 10 (десять) рабочих дней до события;
  - об изменении логики работы и отображения информации в интеграционном шлюзе ЦУ РС ЕГИСЗ ХМАО-Югры в части передачи данных в ВИМИС – за 3 (трое) суток до события;
- поддержание данного Регламента в актуальном состоянии и предоставление всем участникам актуальной версии после каждого изменения формата информационного взаимодействия;
- своевременное устранение ошибок в информационном взаимодействии и в работе интеграционного шлюза ЦУ РС ЕГИСЗ ХМАО-Югры в части передачи данных в ВИМИС в течение 3 (трех) рабочих дней с момента обращения любого участника по

электронной почте на адрес организации, осуществляющей техническое сопровождение интеграционного шлюза ЦУ РС ЕГИСЗ ХМАО-Югры в части передачи данных в ВИМИС.

МО несет ответственность за:

- соблюдение условий и формата регламента информационного взаимодействия;
- своевременное устранения ошибок, выявленных в работе информационного взаимодействия, в течение 3 (трех) рабочих дней после обращения любого участника.

ДепЗдрав Югры несет ответственность за:

- утверждение Регламента и изменений к нему;
- организацию рабочих групп по решению вопросов функционирования интеграционного шлюза ЦУ РС ЕГИСЗ ХМАО-Югры в части передачи данных в ВИМИС «Онкология» и информационного взаимодействия.



## Приложение 1

к Регламенту информационного взаимодействия

OID МО	
Полное наименование МО	
Юридический адрес МО	
ФИО ответственного лица от МО	
Должность ответственного лица от МО	
Телефон ответственного лица от МО	
Электронная почта ответственного лица от МО	
Наименование ИС	

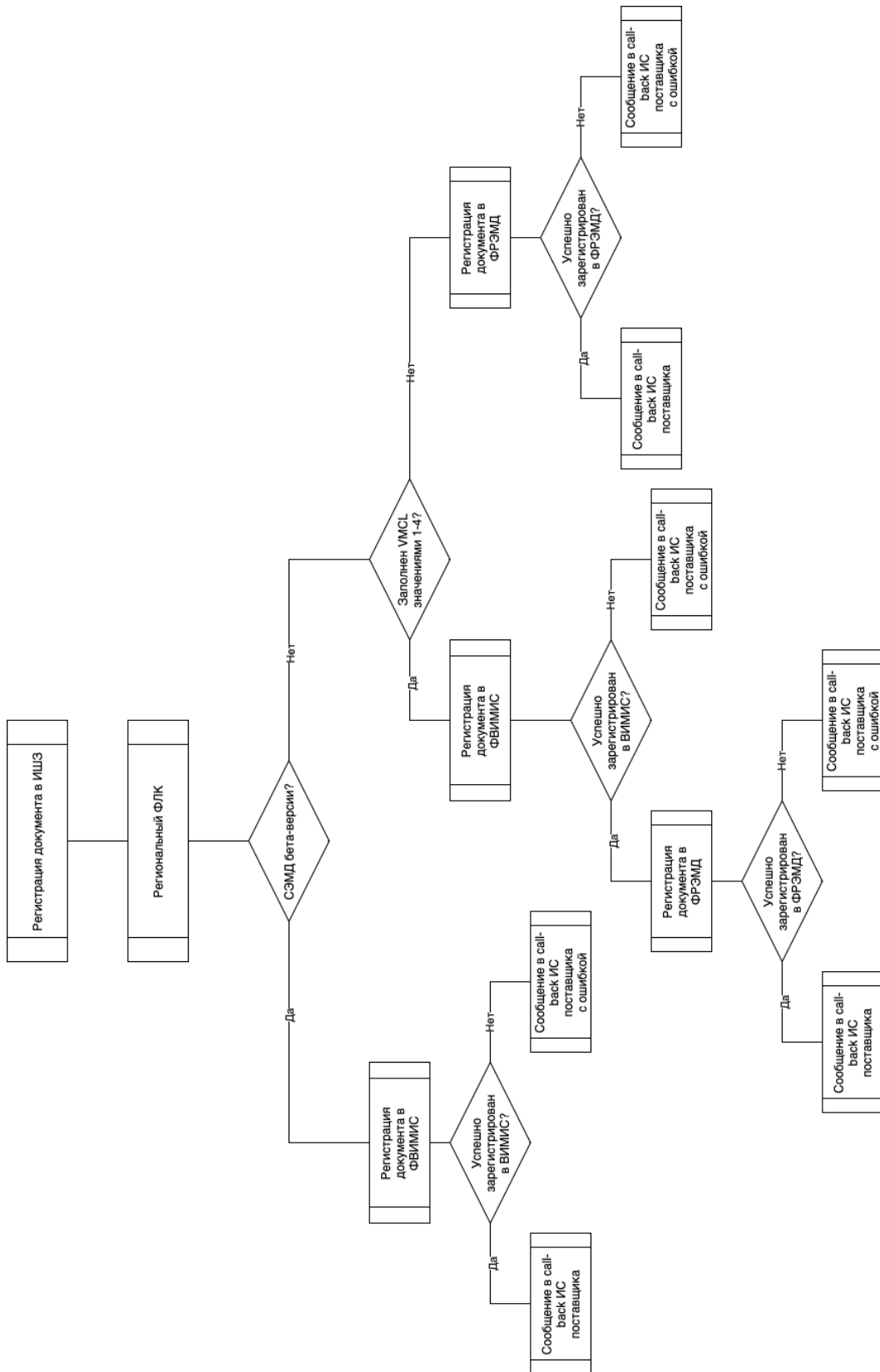


Рисунок 1. Блок схема регистрации СМС